

ความพึงพอใจของนักศึกษาคณะศิลปศาสตร์ประยุกต์
มหาวิทยาลัยเทคโนโลยีราชมงคลธัญบุรีต่อคุณภาพการสอน
ของอาจารย์และสื่อสนับสนุนการสอน

โดย

นางกรรช โฆษิตโกคิน

กิตติกรรมประกาศ

งานวิจัยนี้สำเร็จได้ด้วยความกรุณาจากผู้บริหาร คณาจารย์และนักศึกษาของ คณะศิลปศาสตร์ประยุกต์และคณะต่างๆภายในมหาวิทยาลัยราชภัฏวชิรญาณบุรี ที่ได้ให้ความร่วมมือตอบแบบสอบถามให้ข้อมูลด้านต่างๆที่เป็นประโยชน์แก่การศึกษาวิจัยครั้งนี้

ขอกราบขอบพระคุณคณะศิลปศาสตร์ประยุกต์ที่ได้ให้ความกรุณาให้ใช้สถานที่ บุคลากร ตลอดจนครุภัณฑ์และวัสดุอุปกรณ์ต่างๆ จนงานวิจัยสำเร็จลุล่วง ขอกราบ ขอบพระคุณ ผศ.สุกัญญา รุ่งทองใบสุรีย์ที่กรุณาให้ข้อคิดเห็นและข้อเสนอแนะในเรื่องการ ประมวลผลข้อมูล

ขอขอบคุณผู้ที่ให้ข้อเสนอแนะ ข้อคิดเห็นในการทำวิจัย ให้ความช่วยเหลือและให้ กำลังใจในการทำงานวิจัยนี้จนสำเร็จลุล่วง คุณค่าและประโยชน์ของงานวิจัยนี้ผู้วิจัยขอมอบให้ มหาวิทยาลัยเทคโนโลยีราชมงคลธัญบุรีและผู้บริการคณะศิลปศาสตร์ประยุกต์ทุกท่าน

กรรณิชา โฆษิตโกติน

สารบัญ

	หน้า
กิตติกรรมประกาศ	ก
บทคัดย่อ	ข
บทที่ 1 บทนำ	1
บทที่ 2 การตรวจเอกสาร	3
บทที่ 3 วิธีการดำเนินการวิจัย	25
บทที่ 4 ผลการวิเคราะห์ข้อมูล	29
บทที่ 5 สรุปและข้อเสนอแนะ	40
เอกสารอ้างอิง	44
ภาคผนวก	45

บทคัดย่อ

การศึกษาคั้งนี้มีวัตถุประสงค์เพื่อทราบถึงความพึงพอใจของนักศึกษาเพื่อศึกษาสภาพสังคมของประชากร ความพึงพอใจของนักศึกษาผู้รับบริการด้าน หลักสูตรและเนื้อหา ด้านการให้บริการของเจ้าหน้าที่ประจำ ด้านสภาพแวดล้อมและอุปกรณ์ประจำห้องเรียน ด้าน คุณวุฒิและความเชี่ยวชาญของอาจารย์ ด้านการเตรียมสอน วิธีการสอน และคุณธรรม และด้านสื่อสนับสนุนการสอน

ผู้วิจัยได้ทำการศึกษาประชากรกลุ่มตัวอย่างจำนวน 376 รายเครื่องมือที่ใช้ในการเก็บรวบรวมข้อมูล คือแบบสอบถามเกี่ยวกับลักษณะทางประชากร อันได้แก่ การลงทะเบียน, เพศ, อายุ, ระดับชั้นปี, คณะที่สังกัดของนักศึกษา ,จำนวนวิชาที่ลงทะเบียน และสาขาวิชาที่นักศึกษาลงทะเบียน โดยสามารถสรุปข้อมูลลักษณะประชากรได้ดังนี้ นักศึกษาผู้ตอบแบบสอบถามส่วนใหญ่ลงทะเบียนเรียนในรายวิชาศึกษาทั่วไป ส่วน ใหญ่เป็นเพศหญิง มีอายุในช่วง 20-22 ปี เป็นนักศึกษาชั้นปีที่ 1 สังกัดคณะศิลปศาสตร์ประยุกต์ ลงทะเบียนมากกว่า 2 วิชาโดยลงทะเบียนในสาขาวิชาสังคมศาสตร์ ,ภาษาตะวันตก และการท่องเที่ยวและการโรงแรม คิดเป็นร้อยละ 18.9,14,9 และ 11.1

สรุปผลความพึงพอใจของนักศึกษาด้านอาจารย์ พบว่ามีความพึงพอใจมากที่สุดด้าน คุณวุฒิทางการศึกษาสอดคล้องกับหลักสูตรมากที่สุด ด้านการเตรียมสอนพบว่ามีความพึงพอใจมากด้านอาจารย์แจกแจงรายวิชา ที่แจ่งวัตถุประสงค์ อธิบายวิธีการเรียนการสอน รองลงมาด้านเปิดโอกาสให้นักศึกษาได้แสดงความคิดเห็นและซักถามปัญหา อาจารย์ได้สอนโดยเน้นผู้เรียนเป็นสำคัญ อาจารย์แต่งกายสุภาพเรียบร้อย เป็นแบบอย่างที่ดี อาจารย์มีความเป็นกันเอง เอาใจใส่และรับผิดชอบต่อการสอน คิดเป็นค่าเฉลี่ย 5.0, 3.96, 3.90, 3.84, 4.13และ 4.02

สรุปผลความพึงพอใจของนักศึกษาด้านสื่อสนับสนุนการสอน พบว่ามีความพึงพอใจมากด้านคอมพิวเตอร์สำหรับการเรียนการสอนในรายวิชาฝึกปฏิบัติมีเพียงพอกับนักศึกษา ,คอมพิวเตอร์สำหรับการสืบค้นข้อมูลทางอินเทอร์เน็ตมีเพียงพอกับจำนวนนักศึกษา และการเปิดยืมวัสดุ อุปกรณ์ประจำวิชามีความสะดวก คิดเป็นค่าเฉลี่ย 4.01, 3.98, 3.97 ตามลำดับ

ภาพรวมความพึงพอใจของนักศึกษาที่มีความพึงพอใจมากที่สุดในด้านคุณวุฒิและความเชี่ยวชาญของอาจารย์ รองลงมาคือด้านสื่อสนับสนุนการสอน และสื่อสนับสนุนการสอน มีค่าเฉลี่ย 5.0, 3.91 และ 3.87

บทที่ 1 บทนำ

การเรียนในระดับอุดมศึกษานั้นถือได้ว่าเป็นระดับการศึกษาที่มีความสำคัญต่อการพัฒนาประเทศให้เกิดความเจริญก้าวหน้า เพราะเป็นการสร้าง พัฒนา กำลังแรงงานออกสู่ตลาดแรงงาน ดังนั้นผู้เรียนจำเป็นต้องมีความมุ่งมั่น กระตือรือร้นในการศึกษาหาความรู้ด้วยตนเองเพื่อฝึกฝนตนเองให้สามารถคิดเป็น ทำเป็น แก้ปัญหาได้จนกระทั่งมีคุณภาพและศักยภาพมากเพียงพอในการที่จะจบออกไปประกอบอาชีพต่อไป

คณะศิลปศาสตร์ประยุกต์ มหาวิทยาลัยเทคโนโลยีราชมงคลธัญบุรี ประกอบด้วยบุคลากร จำนวน 2 ส่วน คือฝ่ายอาจารย์ และฝ่ายสนับสนุน ที่ร่วมมือกันทำหน้าที่ในการให้บริการทางการศึกษา ทางด้านวิชาชีพพื้นฐานแก่นักศึกษาทุกคณะของมหาวิทยาลัยเทคโนโลยีราชมงคลธัญบุรี ดังนั้นการที่จะสามารถให้บริการทางวิชาการแก่นักศึกษาจำนวนมากอย่างมีประสิทธิภาพจนเกิดประสิทธิผลคือบัณฑิตจบออกมามีคุณภาพได้นั้น องค์ประกอบที่สำคัญคืออาจารย์และสื่อสนับสนุนอันเป็นปัจจัยสำคัญที่ผลักดันให้สามารถหล่อหลอมความรู้ ทักษะ สู่นักศึกษา

ดังนั้นจึงมีความจำเป็นต้องศึกษาถึงระดับความพึงพอใจของนักศึกษาที่มาลงทะเบียนเรียนในคณะศิลปศาสตร์ประยุกต์ เพื่อให้ทราบถึงสภาพแวดล้อม ข้อเท็จจริงในเรื่องของอาจารย์ ด้านคุณวุฒิและความเชี่ยวชาญ, ด้านการเตรียมการสอน วิธีการสอนและคุณธรรม เรื่องสื่อสนับสนุนการสอน ว่ามีจำนวน คุณภาพ ประสิทธิภาพมากเพียงพอจนสามารถให้บริการทางวิชาการที่น่าพึงพอใจแก่นักศึกษาจำนวนมากได้อย่างมีประสิทธิภาพ อันเป็นองค์ประกอบที่สำคัญมีผลให้นักศึกษาสามารถศึกษาได้เข้าใจ แดกจน เชี่ยวชาญ ในวิชาซึ่งตนลงทะเบียน จนสามารถนำสาขาวิชาของคณะศิลปศาสตร์ประยุกต์ นำไปบูรณาการประยุกต์ใช้ในชีวิตประจำวันและชีวิตการทำงานเพื่อสร้างคุณภาพชีวิตที่ดีของนักศึกษาต่อไป

ฉะนั้น มีการดำเนินการวิจัย เรื่อง การประเมินความพึงพอใจของนักศึกษา เพื่อเป็นแนวทางในการศึกษาสภาพเหตุการณ์ และปัญหาที่เกิดขึ้นจากการมาใช้ในบริการ เพื่อนำไปปรับปรุงแก้ไข และพัฒนาการให้บริการของสาขาวิชาชีพและวิชาศึกษาทั่วไปของคณะศิลปศาสตร์ประยุกต์ มหาวิทยาลัยเทคโนโลยีราชมงคลธัญบุรี

วัตถุประสงค์ของการวิจัย

เพื่อศึกษาระดับความพึงพอใจ ของนักศึกษาผู้มาลงทะเบียนเรียน ในทุกสาขาวิชาของ คณะศิลปศาสตร์ประยุกต์ ต่อการจัดการเรียนการสอนของสาขาวิชาทั้ง 6 สาขา โดยจำแนกเป็น 2 กลุ่มใหญ่ๆ คือ นักศึกษาผู้มาลงทะเบียนเรียนในวิชาศึกษาทั่วไป อันได้แก่ สาขาวิชาสังคมศาสตร์ สาขา มนุษยศาสตร์ สาขาวิชาภาษาตะวันออก สาขาวิชาภาษาตะวันตก และสาขาวิชานันทนาการ ส่วนอีก กลุ่มคือนักศึกษาผู้มาลงทะเบียนเรียนในสาขาวิชาชีพ อันได้แก่ สาขาวิชาการท่องเที่ยวและการโรงแรม และสาขาวิชาภาษาตะวันตก ในด้านอาจารย์และสื่อสนับสนุนการสอน

ประโยชน์ที่คาดว่าจะได้รับ

ทำให้ทราบถึงระดับความพึงพอใจ ของนักศึกษาผู้มาลงทะเบียนเรียน ในทุกสาขาวิชา ของคณะศิลปศาสตร์ประยุกต์ มหาวิทยาลัยเทคโนโลยีราชมงคลธัญบุรี ในด้านอาจารย์และสื่อ สนับสนุนการสอน

ขอบเขตของการวิจัย

สำหรับการวิจัยครั้งนี้ ผู้วิจัยได้วางขอบเขตของการวิจัย ไว้ดังนี้
การวิจัยครั้งนี้มุ่งศึกษาความพึงพอใจ ของนักศึกษาที่ลงทะเบียนเรียนในรายวิชาศึกษาทั่วไป และกลุ่มรายวิชาชีพ 2 ด้านดังต่อไปนี้

1. ด้านอาจารย์
2. ด้านสื่อสนับสนุนการสอน

นิยามศัพท์

การวิจัยครั้งนี้ ผู้วิจัยได้ให้ความหมายและขอบเขตของคำที่ใช้ดังต่อไปนี้
คณะศิลปศาสตร์ประยุกต์ หมายถึง คณะศิลปศาสตร์ประยุกต์ มหาวิทยาลัยเทคโนโลยีราชมงคล ธัญบุรี

ความพึงพอใจ หมายถึง ความพึงพอใจของนักศึกษาผู้มาลงทะเบียนในสาขาวิชาของ คณะศิลปศาสตร์ประยุกต์

นักศึกษา หมายถึง นักศึกษาสังกัดทุกคณะของมหาวิทยาลัยเทคโนโลยีราชมงคลธัญบุรี ผู้ที่เข้ามาลงทะเบียนเรียนในคณะศิลปศาสตร์ประยุกต์ มหาวิทยาลัยเทคโนโลยีราชมงคลธัญบุรี

บทที่ 2

เอกสารและงานวิจัยที่เกี่ยวข้อง

ในการศึกษาวิจัยครั้งนี้ ผู้วิจัยได้ศึกษาค้นคว้าทบทวนเอกสารต่าง ๆ และผลงานวิจัยที่เกี่ยวข้องกับกับความพึงพอใจของนักศึกษาที่มีต่อการจัดการเรียนการสอนของคณะศิลปศาสตร์ ประยุกต์ มหาวิทยาลัยเทคโนโลยีราชมงคลธัญบุรี เพื่อเป็นแนวทางในการเก็บรวบรวมข้อมูล การวิเคราะห์และการอภิปรายผลโดยนำเสนอเป็นเอกสารและงานวิจัยที่สำคัญดังนี้

- ส่วนที่ 1 คณะศิลปศาสตร์ประยุกต์ มหาวิทยาลัยเทคโนโลยีราชมงคลธัญบุรี
- ส่วนที่ 2 การจัดการเรียนการสอน
- ส่วนที่ 3 แนวคิดทฤษฎีเกี่ยวกับความพึงพอใจ
- ส่วนที่ 4 งานวิจัยที่เกี่ยวข้อง

คณะศิลปศาสตร์ประยุกต์ มหาวิทยาลัยเทคโนโลยีราชมงคลธัญบุรี

คณะศิลปศาสตร์ประยุกต์ จัดตั้งขึ้นตามพระราชบัญญัติวิทยาลัยเทคโนโลยีและอาชีวศึกษา เมื่อวันที่ 27 กุมภาพันธ์ 2518 เริ่มดำเนินการครั้งแรกเมื่อวันที่ 17 มีนาคม 2518 โดยมีศาสตราจารย์สมบุญรณ์ พิชญไพบุญย์ เป็นคณบดี คณะฯ มีหน้าที่รับผิดชอบจัดการเรียนการสอนระดับปริญญาตรี สายวิชาชีพศึกษาทั่วไป ด้านสังคมศาสตร์ มนุษยศาสตร์ ภาษาศาสตร์ วิทยาศาสตร์ คณิตศาสตร์ พลศึกษาและนันทนาการ ต่อมาในวันที่ 15 กันยายน 2531 พระบาทสมเด็จพระเจ้าอยู่หัวภูมิพลอดุลยเดช ทรงพระกรุณาโปรดเกล้าฯ พระราชทานชื่อ "สถาบันเทคโนโลยีราชมงคล" ในปี พ.ศ. 2532 ได้มีการแก้ไขพระราชบัญญัติเปลี่ยนชื่อ "วิทยาลัยเทคโนโลยีและอาชีวศึกษา" เป็น "สถาบันเทคโนโลยีราชมงคล" และในปี พ.ศ. 2548 ได้เปลี่ยนชื่อเป็น "มหาวิทยาลัยเทคโนโลยีราชมงคลธัญบุรี"

เนื่องจากในระยะแรกวิทยาลัยเทคโนโลยีและอาชีวศึกษาเป็นหน่วยงานใหม่ ไม่มีสถานที่ตั้งรวม ดังนั้น สำนักงานของคณะศิลปศาสตร์จึงใช้อาคาร 11/2 ของวิทยาลัยเทคนิคกรุงเทพเป็นสำนักงานชั่วคราว จนกระทั่งปี พ.ศ. 2534 ได้ย้ายสำนักงานมาอยู่ในศูนย์กลางสถาบันเทคโนโลยีราชมงคล ต.คลองหลวง อ.คลองหลวง จ.ปทุมธานี

ในปี พ.ศ. 2539 ได้มีการปรับเปลี่ยนภารกิจด้านการเรียนการสอนของคณะฯ เพื่อให้สอดคล้องกับสภาพการณ์ ณ ขณะนั้น โดยกำหนดหน้าที่ ดังนี้

1. รับผิดชอบการเรียนการสอนสายวิชาชีพศึกษาทั่วไป โดยตัดโอนด้านวิทยาศาสตร์และคณิตศาสตร์ ให้คณะวิทยาศาสตร์เป็นผู้รับผิดชอบ

2. รับผิดชอบการเรียนการสอนสายวิชาชีพ โดยมีหลักสูตรวิชาเอกเกิดขึ้นจำนวน 6 หลักสูตร ได้แก่

2.1 วิชาเอกการท่องเที่ยว คณะฯ เปิดรับนักศึกษา ปี 2539

2.2 วิชาเอกการโรงแรม คณะฯ เปิดรับนักศึกษา ปี 2540

2.3 วิชาเอกภาษาอังกฤษเพื่อการสื่อสารสากล คณะฯ เปิดรับนักศึกษา 2541

2.4 วิชาเอกภาษาเยอรมันเพื่อการสื่อสารสากล คณะฯ ยังไม่เปิดรับนักศึกษา

2.5 วิชาเอกภาษาจีน คณะฯ ยังไม่เปิดรับนักศึกษา

2.6 วิชาเอกภาษาญี่ปุ่น คณะฯ ยังไม่เปิดรับนักศึกษา

ปัจจุบันคณะศิลปศาสตร์ประยุกต์ได้แบ่งส่วนราชการออกเป็นดังนี้

- สำนักงานเลขานุการคณะฯ
- สาขาวิชาสังคมศาสตร์
- สาขาวิชามนุษยศาสตร์
- สาขาวิชาภาษาไทย จีน ญี่ปุ่น
- สาขาวิชาภาษาตะวันตก
- สาขาวิชานันทนาการ
- สาขาวิชาการท่องเที่ยวและการโรงแรม

ปรัชญา

“คณะศิลปศาสตร์ประยุกต์ มุ่งเน้นพัฒนาความมีเหตุผล และความคิดริเริ่มให้บุคลากรมีกิจนิสัยในการคิดและทำงานอย่างเป็นระบบ มีลักษณะนิสัยใฝ่รู้ และพัฒนาตนเองอยู่เสมอ มีคุณธรรม และประกอบอาชีพเป็นประโยชน์ต่อสังคมและประเทศชาติ”

ปณิธาน

1. จัดการศึกษาและพัฒนาหลักสูตรวิชาศึกษาทั่วไปสายศิลปศาสตร์ประยุกต์
2. ผลิตนักศึกษาระดับปริญญาตรีทางศิลปศาสตร์ประยุกต์ที่มีคุณภาพ คุณธรรมและมีมาตรฐานเป็นสากลในสาขาวิชาการท่องเที่ยว : การโรงแรม : ภาษาอังกฤษเพื่อการสื่อสารสากล ในสัดส่วน 1 : 1 : 1
3. ผลิตผลงานวิจัยประยุกต์ที่มีประโยชน์ต่อการพัฒนาสังคมและเผยแพร่ปีละไม่น้อยกว่าเรื่อง
4. ให้บริการความรู้ทางวิชาการ วิชาชีพด้านศิลปศาสตร์ประยุกต์ให้เป็นที่พอใจของกลุ่มเป้าหมาย ทั้งภายในและภายนอกมหาวิทยาลัยฯ
5. จัดกิจกรรมส่งเสริมด้านศาสนา ศิลปวัฒนธรรมและสิ่งแวดล้อม ปีละไม่น้อยกว่า 5 กิจกรรม

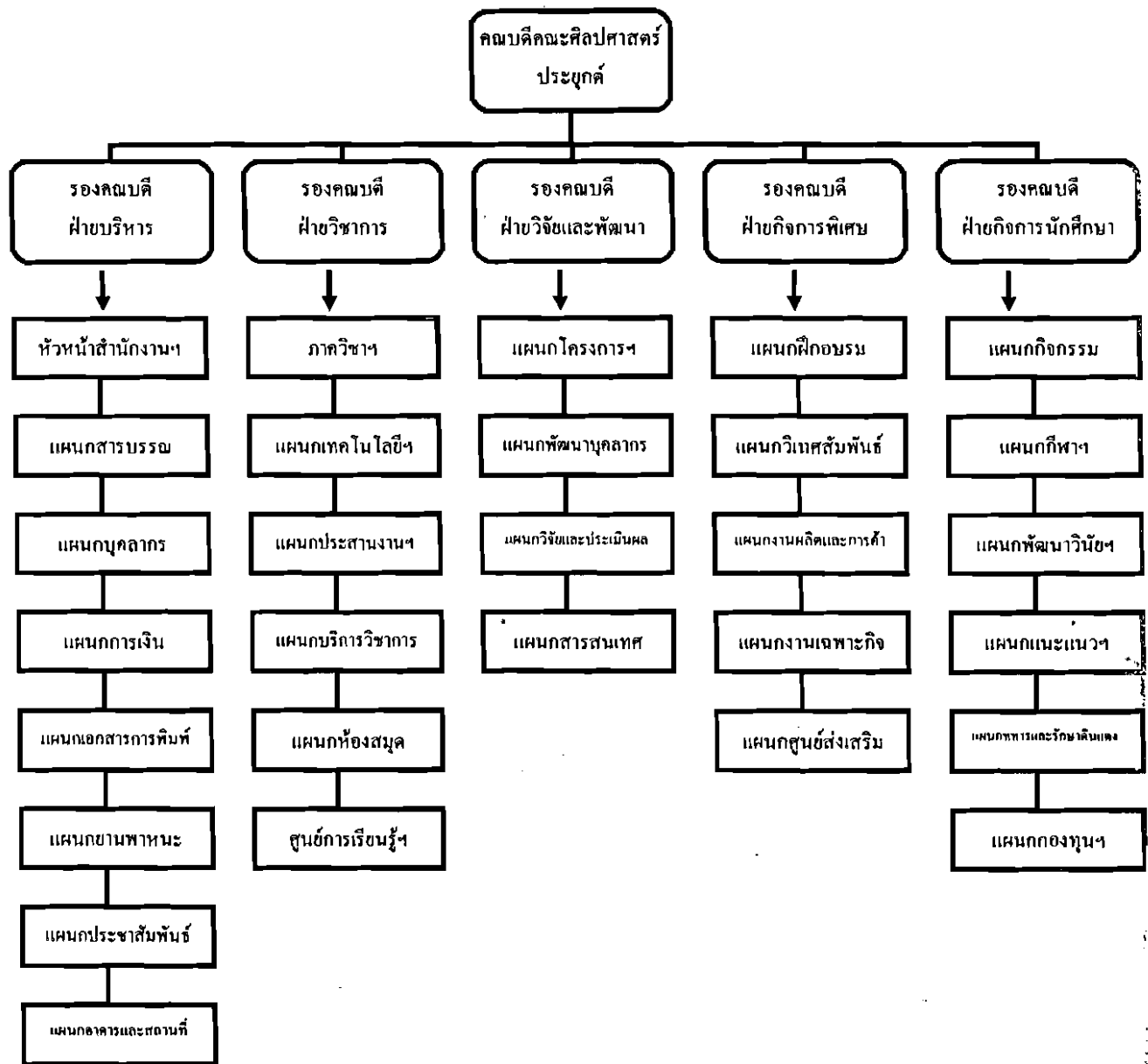
วิสัยทัศน์

“คณะศิลปศาสตร์ประยุกต์ จะเป็นผู้นำในความเป็นเลิศทางวิชาการ ทั้งด้านวิชาศึกษาทั่วไป และวิชาชีพในสายศิลปศาสตร์ประยุกต์ตามมาตรฐานสากล พัฒนากำลังคนให้มีความรู้ความชำนาญ ทั้งด้านวิชาการและวิชาชีพ ตลอดจนนำเทคโนโลยีมาประยุกต์ใช้ มุ่งมั่นในการสร้างคุณธรรมแก่ สังคม”

พันธกิจ

1. บริหารจัดการหลักสูตรวิชาศึกษาทั่วไปของมหาวิทยาลัยเทคโนโลยีราชมงคลธัญบุรี และ ให้บริการ การเรียนการสอน วิชาศึกษาทั่วไป ระดับปริญญาตรีให้แก่คณะวิชาชีพต่าง ๆ ในมหาวิทยาลัย เทคโนโลยีราชมงคลธัญบุรี
2. ผลิตนักศึกษา งานวิจัย สิ่งประดิษฐ์ที่มีคุณภาพและได้มาตรฐาน
3. มุ่งสู่การเป็นสถาบันการศึกษาที่เน้นความเป็นเลิศทางด้านวิชาการและวิชาชีพ
4. สนับสนุนส่งเสริมและบริการเพื่อพัฒนากำลังคนด้านวิชาการและวิชาชีพของประเทศ
5. ทำนุบำรุงศาสนา ส่งเสริมศิลปวัฒนธรรมไทยและอนุรักษ์สิ่งแวดล้อม

โครงสร้างการบริหาร



การจัดการศึกษา (ระดับ - สาขาวิชา)

ระดับปริญญาตรี

- สาขาวิชาสังคมศาสตร์
- สาขาวิชามนุษยศาสตร์
- สาขาวิชาภาษาไทย จีน ญี่ปุ่น
- สาขาวิชาภาษาตะวันตก
- สาขาวิชานันทนาการ
- สาขาวิชาการท่องเที่ยวและการโรงแรม

ข้อมูลจำนวนนักศึกษา

ภาควิชา/สาขาวิชา	หลักสูตร	จำนวนนักศึกษา ปีการศึกษา 2549				
		ปี 1	ปี 2	ปี 3	ปี 4	รวม
- การท่องเที่ยว	4 ปี	35	32	32	31	120
- การโรงแรม	4 ปี	32	39	35	45	141
- ภาษาอังกฤษเพื่อการสื่อสารสากล	4 ปี	58	47	45	25	175
รวม (คน)		125	118	112	111	436

หมายเหตุ : จำนวนนักศึกษาแรกเข้าและจำนวนนักศึกษาปัจจุบัน ให้รายงานจำนวนนักศึกษา ณ วันที่ 30 มิถุนายน 2549 (แผนกบริการวิชาการ, 2549)

ข้อมูลจำนวนนักศึกษาที่มารับบริการการจัดการเรียนการสอน

ภาควิชา/สาขาวิชา	จำนวนนักศึกษาที่ลงทะเบียนเรียน ปีการศึกษา 1/2549
- สาขาวิชาสังคมศาสตร์	3,284
- สาขาวิชามนุษยศาสตร์	2,783
- สาขาวิชาภาษาไทย จีน ญี่ปุ่น	1,298
- สาขาวิชาภาษาตะวันตก	6,642
- สาขาวิชานันทนาการ	3,334
- สาขาวิชาการท่องเที่ยวและการโรงแรม	780
รวม (คน)	18,121

หมายเหตุ : จำนวนนักศึกษาที่มารับบริการการจัดการเรียนการสอนในระดับปริญญาตรีและวิชาศึกษาทั่วไป ให้รายงานจำนวนนักศึกษา ณ วันที่ 30 ตุลาคม 2549 (แผนกบริการวิชาการ, 2549)

ข้อมูลจำนวนบุคลากร

บุคลากรสายผู้สอน (อาจารย์ประจำและอาจารย์พิเศษ)

ภาควิชา/สาขาวิชา	จำนวน			คุณวุฒิ				ตำแหน่งทางวิชาการ		
	อาจารย์ ประจำ ทั้งหมด	อาจารย์ พิเศษ ทั้งหมด	รวม	ป.เอก	ป.โท	ป.ตรี	รวม	รศ.	ผศ.	อ.
สาขาวิชาสังคมศาสตร์	16	-	16	2	14	-	16	1	7	8
สาขาวิชามนุษยศาสตร์	14	-	14	-	14	-	14	-	7	7
สาขาวิชาภาษาไทย จีน ภาษาญี่ปุ่น	11	1	12	-	8	3	11	-	1	10
สาขาวิชาภาษาตะวันตก	29	1	30	2	19	8	29	1	6	22
สาขาวิชานันทนาการ	10	-	10	-	10	-	10	-	5	5
สาขาวิชาการท่องเที่ยวและการโรงแรม	6	-	6	-	6	-	6	-	-	6

หมายเหตุ อัตราจ้างจะต้องมีสัญญาจ้างไม่น้อยกว่า 9 เดือนถึงจะนับเป็นอาจารย์ประจำของมหาวิทยาลัยฯ ได้

อาคารและพื้นที่ใช้สอย

ชื่ออาคาร	ชื่อห้องเรียนห้องปฏิบัติการ	ประเภทห้อง		ขนาด (กว้างx ยาว)	ขนาดความจุ (คน)
		ห้อง เรียน	ห้อง ปฏิบัติการ		
บรรยายรวม	LAB 1		✓	80 ตรม.	30
	LAB 2		✓	80 ตรม.	34
	LAB 3		✓	80 ตรม.	32
	LAB 4		✓	80 ตรม.	36
	LAB 5		✓	96 ตรม.	40
	LAB 6		✓	96 ตรม.	40
	LAB 7		✓	96 ตรม.	40
	บรรยาย 1	✓		80 ตรม.	50
	บรรยาย 2	✓		80 ตรม.	50
	บรรยาย 3	✓		80 ตรม.	50
อาคารเรียนและปฏิบัติการ 9 ชั้น	1303	✓		64 ตรม.	40
	1304	✓		64 ตรม.	40
	LAB 8		✓	128 ตรม.	62
	1306	✓		128 ตรม.	100
	1402	✓		128 ตรม.	100
	ห้องปฏิบัติการคอมพิวเตอร์ 1404		✓	64 ตรม.	40
	LAB 9		✓	64 ตรม.	36
	LAB 10		✓	64 ตรม.	36
	1502	✓		128 ตรม.	100
	1701	✓		64 ตรม.	50
	1702	✓		64 ตรม.	50
	1703	✓		64 ตรม.	50
	1704	✓		64 ตรม.	50

อาคารและพื้นที่ใช้สอย

ชื่ออาคาร	ชื่อห้องเรียนห้องปฏิบัติการ	ประเภทห้อง		ขนาด (กว้างx ยาว)	ขนาดความจุ (คน)
		ห้อง เรียน	ห้อง ปฏิบัติการ		
	1705	✓		64 ตรม.	50
	1706	✓		64 ตรม.	50
	1707	✓		64 ตรม.	50
	1808 (ผสมเครื่องตี)		✓	128 ตรม.	50
	1809	✓		64 ตรม.	50
	ห้องลีลาศ		✓	160 ตรม.	100
	1905	✓		64 ตรม.	50
	ห้องยูโด		✓	128 ตรม.	50
	1706	✓		64 ตรม.	50
	1707	✓		64 ตรม.	50

การจัดการเรียนการสอน

การจัดการเรียนการสอนเป็นวิธีการของสถานศึกษาที่จะจัดกิจกรรมการเรียนการสอน ซึ่งถือเป็นกิจกรรมที่สำคัญที่สุด ในการนำหลักสูตรไปสู่การสอน หลักสูตรจะไม่สามารถบรรลุวัตถุประสงค์ได้ถ้าไม่มีการเรียนการสอนในสถานศึกษา (สมชาย เจือจาน, 2547 : 15) เนื่องจากกระบวนการเรียนการสอนที่มีประสิทธิภาพย่อมส่งผลถึงการเรียนรู้ของผู้เรียน อันเป็นผลสำเร็จของสถานศึกษา ดังนั้นหน่วยที่รับผิดชอบในการจัดการเรียนการสอนจึงต้องพัฒนาคุณภาพการจัดการเรียนการสอนให้สูงขึ้น

ความหมายของการเรียนการสอน

สุพิศ ทองมาก (2536 : 6) ได้กล่าวว่า การเรียนการสอน คือ การนำหลักสูตรไปสู่การสอน มีการจัดระบบกระบวนการเรียนการสอน มีกิจกรรม และกำหนดแผนงานส่งเสริมการเรียนการสอนโดยมีผู้สอนและผู้เรียน

ปรีญาพร วงศ์อนุตรโรจน์ (2535:72-73) ได้กล่าวถึงความหมายของการเรียนการสอน คือ กิจกรรมที่เกี่ยวกับการสอน เช่น การใช้สื่อการสอน การจัดกิจกรรมระหว่างการสอน การทดสอบ เป็นต้น ซึ่งการสอนจะดำเนินไปด้วยดี จะต้องคำนึงถึงการจัดการเรียนการสอนอย่างมีระบบดังนี้คือ

- ตัวป้อน (Input) คือ ผู้เรียน ผู้สอน เนื้อหาวิชา สื่อการสอน สิ่งอำนวยความสะดวก
- กระบวนการ (Process) คือ หมายถึงกระบวนการจัดการเรียนการสอน การวางแผนเตรียมการสอน การจัดกิจกรรมการสอน และการประเมินผลการสอน
- ผลผลิต (Product) เป็นผลสมบูรณ์ของผู้เรียน จากการวัดและประเมินผลการเปลี่ยนแปลงพฤติกรรมในทางที่ปรารถนาของผู้เรียนเป็นไปตามความคาดหวังของหลักสูตรการเรียนการสอน จึงจำเป็นที่ครอบคลุมกิจกรรมการเรียนรู้ มีความสัมพันธ์กันอย่างใกล้ชิดและเป็นกระบวนการที่แยกกันไม่ได้ เมื่อมีการสอนต้องมีการเรียน และมักจะใช้ควบคู่กันไป เป็นความร่วมมือระหว่างผู้สอนกับผู้เรียน เพื่อช่วยให้การเรียนการสอนประสบผลสำเร็จตามความมุ่งหมาย

สงัด อุทรานันต์ (2533 : 10) ได้กล่าวถึงองค์ประกอบการเรียนการสอนมีดังนี้

- 1) ครูผู้สอน เป็นองค์ประกอบที่สำคัญที่ทำให้การเรียนการสอนเป็นไปอย่างมีประสิทธิภาพ
- 2) ผู้เรียน เป็นองค์ประกอบในระบบการเรียนการสอนที่ขาดไม่ได้เพราะหากไม่มีผู้เรียนแล้วการเรียนการสอนจะเกิดขึ้นไม่ได้

3) หลักสูตร เป็นจุดมุ่งหมายของการเรียนการสอน เนื้อหาสาระที่สอน กิจกรรมการเรียน การสอนรวมถึงสื่อการเรียนการสอน การวัดผลและการประเมินผล

4) สิ่งแวดล้อมทางการเรียน ได้แก่ การจัดเวลาเรียน จัดห้องเรียน การเลือกแหล่ง วิทยาการและสิ่งแวดล้อม เช่น บริเวณสถานศึกษา อาคารเรียน และสิ่งอำนวยความสะดวก

ดังนั้น สามารถสรุปได้ว่า การจัดการเรียนการสอน หมายถึง การจัดประสบการณ์การ เรียนรู้ให้เหมาะสมแก่ผู้เรียน เพื่อให้ผู้เรียนได้เกิดการเรียนรู้ตามวัตถุประสงค์ที่ต้องการ ซึ่ง องค์ประกอบของการจัดการเรียนการสอน ประกอบด้วย

1. หลักสูตร
2. ปัจจัยที่เอื้อต่อการเรียนการสอน
3. อาจารย์ผู้สอน
4. สื่อสนับสนุนการสอน

หลักสูตร

ความหมายของหลักสูตร

หลักสูตร คือ การวางแผนเตรียมการเพื่อการจัดการเรียนการสอน การวางแผนเตรียมการ นี้จะครอบคลุมถึงทุกสิ่งที่จะเป็นวิถีทางไปสู่ผลลัพธ์คือ ผู้เรียนเกิดการเรียนรู้ที่พึงปรารถนาโดย ทัวไปหลักสูตรจะครอบคลุมถึงองค์ประกอบต่าง ๆ

(<http://gotoknow.org/blog/boonklansoon/30843>) คือ

1. ผลการเรียนรู้ (Learning Outcome) ซึ่งนิยมเรียกว่า มาตรฐานคุณภาพ (Quality Standards) หรือที่เราคุ้นเคยว่า จุดประสงค์การเรียนรู้
2. ขอบข่ายเนื้อหาวิชา (Content) ที่อาจเรียกว่าองค์ความรู้ (Body of Knowledge)
3. แผนการจัดกิจกรรมการเรียนการสอน (Learning Activities) ที่เราคุ้นเคยในชื่อแผนการ สอน หรือกระบวนการ เรียนรู้ เป็นองค์ประกอบสำคัญที่สุดที่ครูจะคิดค้นกระบวนการที่ดีที่สุด (Best Practice) เพื่อรับประกันว่าผู้เรียนทุกคนจะบรรลุผลการเรียนรู้ได้ครบถ้วน
4. กำหนดให้จัดหลักสูตรการศึกษาในส่วนสาระหลักที่เป็นแกนกลางของการศึกษาพื้นฐาน เพื่อการศึกษาต่อ การดำรงชีวิต ความเป็นคนไทย และความเป็นพลเมืองดีของชาติ ให้สถานศึกษา มีหน้าที่จัดทำสาระหลักสูตรในส่วนที่เกี่ยวข้องกับสภาพปัญหาในชุมชนและสังคม ภูมิปัญญา ท้องถิ่นคุณลักษณะอันพึงประสงค์เพื่อเป็นสมาชิกที่ดีของครอบครัว ชุมชน และสังคม
5. แผนการใช้สื่อการเรียนการสอน (Learning Materials)

6. แผนการวัดผลประเมินผล (Assessment) เพื่อแสดงหลักฐานการบรรลุผลการเรียนรู้ โดยหลักการที่เป็นสากล หลักสูตรที่แท้จริง คือ สิ่งที่ครูและปฏิบัติในโรงเรียนในองค์ประกอบ 5 ประกอบนี้ ความเป็นหลักสูตรจะหยุดอยู่ที่การคิด กำหนดเป็นแผนดำเนินงานใน 5 องค์ประกอบนี้ เมื่อใดที่ครูลงมือจัดการเรียนการสอน จะเรียกว่าการนำหลักสูตรไปใช้ (Implementation) ซึ่งมักตามมาด้วยการประเมินผลการใช้สูตร (Evaluation) เพื่อให้มีข้อมูลย้อนกลับ (Feedback) สู่การปรับปรุงหลักสูตรใน 5 องค์ประกอบและปรับปรุงการนำหลักสูตรไปใช้

องค์ประกอบของหลักสูตร

อ้าง บัวศรี (2547) อ้างถึงโน มาโนช การพนักงาน (2548 :19) กล่าวถึงองค์ประกอบของหลักสูตร ต้องประกอบด้วย

1. จุดมุ่งหมายของหลักสูตร (Curriculum Aims) หมายถึง ผลส่วนรวมที่ต้องการให้เกิดแก่ผู้เรียน หลังที่เรียนจบหลักสูตรไปแล้ว
2. จุดมุ่งหมายของการเรียนการสอน (Instructional Objective) หมายถึง สิ่งที่ต้องการให้เกิดแก่ผู้เรียน หลังจากที่ยบเนื้อหาสาระ ในวิชาที่กำหนด
3. เนื้อหาและประสบการณ์ (Content and Experiment) หมายถึง สิ่งที่ต้องการให้ผู้เรียนได้เรียนรู้ และประสบการณ์ที่ต้องการให้ได้รับ
4. ยุทธศาสตร์การเรียนการสอน (Instructional Strategies) หมายถึง กระบวนการและวิธีการในการจัดการเรียนการสอนรวมทั้งกิจกรรมการเรียนการสอน เพื่อให้ผู้เรียนมีพัฒนาการของความรู้และอื่น ๆ ตามจุดประสงค์และจุดมุ่งหมายที่กำหนดไว้
5. วัสดุอุปกรณ์และสื่อการเรียนการสอน (Instructional Media and Materials) หมายถึง เครื่องมือ เครื่องใช้ และวัสดุต่าง ๆ รวมทั้งวัสดุอุปกรณ์ สื่อทัศนศึกษาและอื่น ๆ ที่ช่วยส่งเสริมคุณภาพและประสิทธิภาพการเรียนการสอน
6. ประเมินผล (Evaluation) หมายถึง การประเมินหลักสูตรและการประเมินผลการเรียนการสอน

จากความหมายและองค์ประกอบของหลักสูตรข้างต้น สรุปได้ว่า หลักสูตร หมายถึง การที่สถานศึกษามีการจัดเตรียมแผนเพื่อพัฒนาผู้เรียน โดยจะต้องจัดทำสาระการเรียนรู้ทั้งรายวิชาที่เป็นพื้นฐานและรายวิชาที่ต้องการเรียนเพิ่มเพื่อให้เหมาะสมกับผู้เรียนและท้องถิ่น อันประกอบด้วยจุดมุ่งหมายของการเรียนรู้ เนื้อหาสาระและกิจกรรมประสบการณ์ที่สอดคล้องกับปัญหาและความต้องการของผู้เรียนและท้องถิ่น และ เป็นแนวทางที่ครูจะต้องยึดถือในการจัดการเรียนการสอนเพื่อให้ผู้เรียนเกิดคุณลักษณะที่พึงประสงค์ของสังคม

ปัจจัยที่เอื้อต่อการเรียนการสอน

ปัจจัยที่เอื้อต่อการเรียนการสอนเป็นสิ่งที่จำเป็นสำหรับการจัดการเรียนการสอนเป็นอย่างมาก เพราะเป็นสิ่งอำนวยความสะดวกให้กับตัวผู้เรียนและผู้สอน เพื่อให้การเรียนการสอนได้ดำเนินตามวัตถุประสงค์ที่วางไว้ ซึ่งสำนักงานปลัดทบวงมหาวิทยาลัย (2543 : 6-7) ได้กล่าวถึงการจัดการเรียนการสอนที่มีคุณภาพ จะต้องมียปัจจัยที่เอื้อต่อการเรียนการสอนประกอบด้วย

1. มีอาคารและห้องเรียนที่เหมาะสมและเพียงพอ
2. มีห้องสมุดและแหล่งค้นคว้า
3. มีคอมพิวเตอร์เพื่อการค้นคว้า
4. มีโสตทัศนูปกรณ์และสื่อการศึกษา

อาจารย์ผู้สอน

อาจารย์ผู้สอนเป็นบุคลากรที่สำคัญของการเรียนการสอน เป็นผู้นำหลักสูตรมาสู่การปฏิบัติการจัดการเรียนการสอนในชั้นเรียน ทำให้ผู้เรียนได้เกิดการเรียนรู้และทำให้การเรียนการสอนบรรลุวัตถุประสงค์ (มาโนช การพนักงาน : 2548, 21) ซึ่งคุณลักษณะของครู-อาจารย์ทั่วไป ควรมีดังนี้

1. มีความรอบรู้ คือ ต้องมีความรอบรู้ในวิชาชีพครูและรอบรู้เกี่ยวกับความเปลี่ยนแปลงของโลก ทั้งเศรษฐกิจ สังคม และสิ่งแวดล้อม
2. มีการสอนที่ดี คือ ต้องมีการสอนให้สอดคล้องกับความสามารถและความสนใจของผู้เรียน รวมถึงการจัดทำและใช้สื่อการสอนอย่างมีประสิทธิภาพ มีความทันสมัยเหมาะสมกับสถานการณ์ปัจจุบัน และมีการวัดผลและประเมินผลที่ดี
3. มีคุณธรรม จรรยาบรรณ คือ มีความตั้งใจและความรับผิดชอบในด้านการศึกษามีความรัก ความปรารถนาดีและมีมนุษยสัมพันธ์ที่ดีต่อนักเรียน
4. มุ่งมั่นพัฒนา คือ รู้จักพัฒนาและปรับปรุงตนเองอยู่เสมอ ทั้งบุคลิกภาพ สติปัญญา ความสามารถทางด้านการสอน เป็นต้น

สื่อสนับสนุนการสอน

สื่อการสอน หมายถึง วัสดุ อุปกรณ์ และวิธีการ ซึ่งถูกนำมาใช้ในการการเรียนการสอน เพื่อเป็นตัวกลางในการนำส่งหรือถ่ายทอดความรู้ ทักษะ และเจตคติ จากผู้สอนหรือแหล่งความรู้ไปยังผู้เรียน ช่วยให้การเรียนการสอนดำเนินไปอย่างสะดวกและมีประสิทธิภาพ และทำให้ผู้เรียน

เกิดการเรียนรู้ตามวัตถุประสงค์ของการเรียนการสอนที่ตั้งไว้ข้างถึงใน

<http://edtech.edu.ku.ac.th/edtech/wbi/index.php?module=study&chapter=5&sub1=1&sub2=1>

นักวิชาการในวงการเทคโนโลยีทางการศึกษา โสตทัศนศึกษา และวงการการศึกษา ได้ให้ความสำคัญความของ “สื่อการสอน” ไว้อย่างหลากหลาย เช่น

ซอร์ล กล่าวว่า เครื่องมือที่ช่วยสื่อความหมายจัดขึ้นโดยครูและนักเรียน เพื่อส่งเสริมการเรียนรู้ เครื่องมือการสอนทุกชนิดจัดเป็นสื่อการสอน เช่น หนังสือในห้องสมุด โสตทัศนวัสดุต่าง ๆ เช่น โทรทัศน์ วิทยุ สไลด์ ฟิล์มสตริป รูปภาพ แผนที่ ของจริง และทรัพยากรจากแหล่งชุมชน

บราวน์ และคณะ กล่าวว่า จำพวกอุปกรณ์ทั้งหลายที่สามารถช่วยเสนอความรู้ให้แก่ผู้เรียนจนเกิดผลการเรียนที่ดี ทั้งนี้รวมถึง กิจกรรมต่าง ๆ ที่ไม่เฉพาะแต่สิ่งที่เป็นวัตถุหรือเครื่องมือเท่านั้น เช่น การศึกษานอกสถานที่ การแสดง บทบาทนาฏการ การสาธิต การทดลอง ตลอดจนการสัมภาษณ์และการสำรวจ เป็นต้น

เบรื่อง กุมุท กล่าวว่า สื่อการสอน หมายถึงสิ่งต่าง ๆ ที่ใช้เป็นเครื่องมือหรือช่องทางสำหรับทำให้การสอนของครูถึงผู้เรียนและทำให้ผู้เรียนเรียนรู้ตามวัตถุประสงค์หรือจุดมุ่งหมายที่ครูวางไว้ได้เป็นอย่างดี

ชัยยงค์ พรหมวงศ์ ให้ความหมาย สื่อการสอนว่า วัสดุอุปกรณ์และวิธีการประกอบการสอน เพื่อใช้เป็นสื่อกลางในการสื่อความหมายที่ผู้สอนประสงค์จะส่ง หรือถ่ายทอดไปยังผู้เรียนได้อย่างมีประสิทธิภาพ

นอกจากนี้ ยังมีคำอื่น ๆ ที่มีความหมายใกล้เคียงกับสื่อการสอน เป็นต้นว่า

สื่อการเรียน หมายถึง เครื่องมือ ตลอดจนเทคนิคต่าง ๆ ที่จะมาสนับสนุนการเรียนการสอน ได้รับความสนใจผู้เรียนรู้ให้เกิดการเรียนรู้ เกิดความเข้าใจดีขึ้น อย่างรวดเร็ว

สื่อการศึกษา คือ ระบบการนำวัสดุ และวิธีการมาเป็นตัวกลางในการให้การศึกษาความรู้แก่ผู้เรียนโดยทั่วไป

โสตทัศนอุปกรณ์ หมายถึง วัสดุทั้งหลายที่นำมาใช้ในห้องเรียน หรือนำมาประกอบการสอนได้ ๆ ก็ตาม เพื่อช่วยให้การเขียน การพูด การอภิปรายนั้นเข้าใจแจ่มแจ้งยิ่งขึ้น อ้างถึงใน <http://gotoknow.org/blog/Ok17081984/52408> เข้าถึง 9 พค.50)

ความสำคัญของสื่อการสอน

ไชยยศ เรืองสุวรรณ กล่าวว่า ปัญหาอย่างหนึ่งในการสอนก็คือ แนวทางการตัดสินใจจัดดำเนินการให้ผู้เรียนเกิดการเปลี่ยนแปลงพฤติกรรมขึ้นตามจุดมุ่งหมาย ซึ่งการสอนโดยทั่วไป ครูมักมีบทบาทในการจัดประสบการณ์ต่าง ๆ ไม่ว่าจะเป็นด้านเนื้อหาสาระ หรือทักษะและมีบทบาทในการจัดประสบการณ์เพื่อการเรียนการสอน ทั้งนี้ขึ้นอยู่กับตัวผู้เรียนแต่ละคนด้วยว่า ผู้เรียนมีความต้องการอย่างไร ดังนั้นการจัดการเรียนการสอนในรูปแบบนี้ การจัดสภาพแวดล้อมที่ดีเพื่อการเรียนการสอนจึงมีความสำคัญมาก ทั้งนี้เพื่อสร้างบรรยากาศและแรงจูงใจผู้เรียนให้เกิดความอยากเรียนรู้และเพื่อเป็นแหล่งศึกษาค้นคว้าหาความรู้ของผู้เรียนได้ตามจุดมุ่งหมาย สภาพแวดล้อมเพื่อการเรียนรู้ทั้งหมดที่จัดขึ้นมาเพื่อการเรียนการสอนนั้น ก็คือ การเรียนการสอนนั่นเอง

เอ็ดการ์ เดล ได้กล่าวสรุปถึงความสำคัญของสื่อการสอน ดังนี้

1. สื่อการสอน ช่วยสร้างรากฐานที่เป็นรูปธรรมขึ้นในความคิดของผู้เรียน การฟังเพียงอย่างเดียวนั้น ผู้เรียนจะต้องใช้จินตนาการเข้าช่วยด้วย เพื่อให้สิ่งที่ป็นนามธรรมเกิดเป็นรูปธรรมขึ้นในความคิด แต่สำหรับสิ่งที่ยุ่งยากซับซ้อน ผู้เรียนย่อมไม่มีความสามารถจะทำได้ การใช้อุปกรณ์เข้าช่วยจะทำให้ผู้เรียนมีความเข้าใจและสร้างรูปธรรมขึ้นในใจได้
2. สื่อการสอน ช่วยเร้าความสนใจของผู้เรียน เพราะผู้เรียนสามารถใช้ประสาทสัมผัสได้ด้วยตา หู และการเคลื่อนไหวจับต้องได้แทนการฟังหรือดูเพียงอย่างเดียว
3. เป็นรากฐานในการพัฒนาการเรียนรู้และช่วยความทรงจำอย่างถาวร ผู้เรียนจะสามารถนำประสบการณ์เดิมไปสัมพันธ์กับประสบการณ์ใหม่ ๆ ได้ เมื่อมีพื้นฐานประสบการณ์เดิมที่ดีอยู่แล้ว
4. ช่วยให้ผู้เรียนได้มีพัฒนาการทางความคิด ซึ่งต่อเนื่องเป็นอันหนึ่งอันเดียวกันทำให้เห็นความสัมพันธ์เกี่ยวข้องกับสิ่งต่าง ๆ เช่น เวลา สถานที่ วัฏจักรของสิ่งมีชีวิต
5. ช่วยเพิ่มทักษะในการอ่านและเสริมสร้างความเข้าใจในความหมายของคำใหม่ ๆ ให้มากขึ้น ผู้เรียนที่อ่านหนังสือช้าก็จะสามารถอ่านได้ทันพวกที่อ่านเร็วได้ เพราะได้ยินเสียงและได้เห็นภาพประกอบกัน

เป็รื่อง กุมุท ให้ความสำคัญของสื่อการสอน ดังนี้

1. ช่วยให้คุณภาพการเรียนรู้ดีขึ้น เพราะมีความจริงจังและมีความหมายชัดเจนต่อผู้เรียน
2. ช่วยให้นักเรียนรู้ได้ในปริมาณมากขึ้นในเวลาที่กำหนดไว้จำนวนหนึ่ง
3. ช่วยให้ผู้เรียนสนใจและมีส่วนร่วมอย่างแข็งขันในกระบวนการเรียนการสอน
4. ช่วยให้ผู้เรียนจำ ประทับความรู้สึก และทำอะไรเป็นเร็วขึ้นและดีขึ้น
5. ช่วยส่งเสริมการคิดและการแก้ปัญหาในขบวนการเรียนรู้ของนักเรียน
6. ช่วยให้ผู้เรียนเรียนรู้ในสิ่งที่เรียนได้ลำบากโดยการช่วยแก้ปัญหา หรือข้อจำกัดต่าง ๆ ได้ดังนี้

- ทำสิ่งที่ซับซ้อนให้ง่ายขึ้น
- ทำนามธรรมให้มีรูปธรรมขึ้น
- ทำสิ่งที่เคลื่อนไหวเร็วให้ดูช้าลง
- ทำสิ่งที่ใหญ่มากให้ย่อยขนาดลง
- ทำสิ่งที่เล็กมากให้ขยายขนาดขึ้น
- นำอดีตมาศึกษาได้
- นำสิ่งที่อยู่ไกลหรือลึกลับมาศึกษาได้

7. ช่วยให้นักเรียนเรียนสำเร็จง่ายขึ้นและชอบได้มากขึ้น เมื่อทราบความสำคัญของสื่อการศึกษาดังกล่าวข้างต้นแล้ว สิ่งที่ควรพิจารณาอีกประการก็คือ ประเภท หรือชนิดของสื่อการสอน ดังจะกล่าวต่อไปดังนี้ อ้างถึงใน<http://gotoknow.org/blog/Ok17081984/52408> เข้าถึง 9 พค.50)

ประเภทของสื่อการสอน

โรเบิร์ต อี. ดี. ดีฟเฟอร์ แบ่งประเภทของสื่อการสอน ดังนี้

1. วัสดุที่ไม่ต้องฉาย ได้แก่ รูปภาพ แผนภูมิ กราฟ ของจริง ของตัวอย่าง หุ่นจำลอง แผนที่ กระจกใส กระจกโลก กระจกดานซอสต์ กระจกดานนิเทศ กระจกดานแม่เหล็ก การแสดงบทบาท นิทรรศการ การสาธิต และการทดลอง เป็นต้น
2. วัสดุฉายและเครื่องฉาย ได้แก่ สไลด์ फिल्मสตริป ภาพโปร่งใส ภาพทึบ ภาพยนตร์ และเครื่องฉายต่าง ๆ เช่น เครื่องฉายภาพยนตร์ เครื่องฉายสไลด์ และ फिल्मสตริป เครื่องฉายกระจก ภาพ เครื่องฉายภาพข้ามศีรษะ เครื่องฉายภาพทึบแสง เครื่องฉายภาพจุลทัศน์ เป็นต้น
3. สื่อวัสดุและเครื่องมือ ได้แก่ แผ่นเสียง เครื่องเล่นจานเสียง เทป เครื่องบันทึกเสียง เครื่องขยายเสียง และวิทยุ เป็นต้น

อีลี (Donald Ely) ได้จัดแบ่งประเภทสื่อการสอนเป็น 5 ประเภท ดังนี้ (กิดานันท์ มลิทอง, 2540 : 83)

1. คน (People) หมายถึง บุคลากรที่เกี่ยวข้องอยู่ในกระบวนการเรียนการสอนในแต่ละส่วนเริ่มตั้งแต่บุคลากรในงานการบริหารการศึกษา ไปจนกระทั่งบุคลากรที่ทำหน้าที่สอนหรือเป็นวิทยากรในชั้นเรียน
2. วัสดุ (Material) หมายถึง วัสดุในรูปแบบต่างๆ ที่ใช้บรรจุเนื้อหาบทเรียน เช่น หนังสือ สไลด์ ภาพยนตร์ เป็นต้น
3. อาคารสถานที่ (Setting) หมายถึง พื้นที่ อาคาร หรือตึก ที่ใช้เพื่อการเรียนการสอน ซึ่งไม่ได้รวมถึงเฉพาะสถานที่ที่จัดเป็นสถานศึกษาโดยเฉพาะเท่านั้น แต่รวมถึงสถานที่อื่นๆ ที่ถูกนำมาใช้เพื่อการเรียนการสอนด้วยเช่นกัน เช่น โรงละคร พิพิธภัณฑ์ เป็นต้น
4. เครื่องมือและอุปกรณ์ (Tools and Equipment) หมายถึง เครื่องมือ อุปกรณ์ที่ช่วยในการผลิต หรือที่ใช้ร่วมกับสื่อการสอนอื่นๆ เช่น เครื่องคอมพิวเตอร์ เครื่องฉายภาพข้ามศีรษะ เป็นต้น

5. กิจกรรม (Activities) หมายถึง การดำเนินงานที่จัดทำขึ้นเพื่อวัตถุประสงค์เฉพาะทางการเรียนการสอน มีการใช้เทคนิควิธีการที่พิเศษแตกต่างออกไปจากการเรียนการสอนตามปกติ เช่น การใช้เกม การใช้สถานการณ์จำลอง การไปทัศนศึกษา เป็นต้น

คุณค่าของสื่อการสอนที่มีต่อผู้เรียน ดังต่อไปนี้ (Kemp, J.R. 1989 อ้างใน กิตานันท์ มลิทอง, 2540)

1. ช่วยกระตุ้นและสร้างความสนใจของผู้เรียน
2. ช่วยให้การเรียนรู้ของผู้เรียนเกิดขึ้นอย่างมีประสิทธิภาพ สะดวก และรวดเร็ว
3. ช่วยแก้ปัญหาเรื่องความแตกต่างระหว่างบุคคลในบริบทของการเรียนรู้
4. ช่วยให้เกิดปฏิสัมพันธ์ระหว่างผู้เรียนกับผู้เรียน และระหว่างผู้สอนกับผู้สอน
5. ช่วยให้สามารถนำเนื้อหาที่มีข้อจำกัดมาสอนในชั้นเรียนได้
6. ช่วยให้ผู้เรียนเรียนอย่างกระตือรือร้นและมีส่วนร่วมกับการเรียน
7. ช่วยให้ผู้เรียนเรียนรู้อย่างเพลิดเพลิน สนุกสนาน และไม่เบื่อหน่ายต่อการเรียน

หลักการเลือกสื่อการสอน

นอกจากนี้ในการพิจารณาเลือกใช้สื่อการสอนแต่ละครั้งควรพิจารณาถึงความเหมาะสมของสื่อการสอนแต่ละชนิด ดังนี้

1. ความเหมาะสม สื่อที่จะใช้นั้นเหมาะสมกับเนื้อหาและวัตถุประสงค์ของการสอน
2. ความถูกต้อง สื่อที่จะใช้ช่วยให้นักเรียนได้ข้อสรุปที่ถูกต้องหรือไม่
3. ความเข้าใจ สื่อที่จะใช้นั้นควรช่วยให้นักเรียนรู้จักคิดอย่างมีเหตุผลและให้ข้อมูลที่ถูกต้องแก่นักเรียน
4. ประสบการณ์ที่ได้รับ สื่อที่ใช้นั้นช่วยเพิ่มพูนประสบการณ์ให้แก่นักเรียน
5. เหมาะสมกับวัย ระดับความยากง่ายของเนื้อหาที่บรรจุอยู่ในสื่อชนิดนั้น ๆ เหมาะสมกับระดับความสามารถ ความสนใจ และความต้องการของนักเรียนหรือไม่
6. เทียบตรงในเนื้อหา สื่อที่ใช้นั้นช่วยให้นักเรียนได้เรียนรู้เนื้อหาที่ถูกต้องหรือไม่
7. ใช้การได้ดี สื่อที่นำมาใช้ควรทำให้เกิดประสิทธิภาพในการเรียนรู้ได้ดี
8. คำนึงถึงราคา ผลที่ได้จะคุ้มค่างบประมาณ เวลา เงิน และการจัดเตรียมสื่อที่ใช้นั้นหรือไม่
9. ตรงกับความต้องการ สื่อที่ใช้นั้นช่วยให้นักเรียนร่วมกิจกรรมตามที่ครูต้องการหรือไม่
10. ช่วยเวลาความสนใจ สื่อที่ใช้นั้นช่วยกระตุ้นให้นักเรียนสนใจในช่วงเวลานานพอสมควร

ดังนั้น จะพบว่าสื่อการสอนมีความสำคัญต่อการเรียนการสอนเป็นอย่างมาก เพราะจะ
ช่วยสนับสนุนการเรียนการสอนให้มีประสิทธิภาพ อันทำให้ให้การจัดกิจกรรมการสอนบรรลุผล
ตามจุดมุ่งหมาย และวัตถุประสงค์ที่วางไว้

แนวคิดทฤษฎีเกี่ยวกับความพึงพอใจ

ความหมายความพึงพอใจ ความพึงพอใจของผู้ใช้บัณฑิต

สมพิศ อยู่สวัสดิ์(2541 : บทคัดย่อ) ได้ศึกษาวิจัยเรื่อง การควบคุมคุณภาพการเรียนการ
สอนของมหาวิทยาลัยพนินชการ สังกัดกรมอาชีวศึกษา ในเขตกรุงเทพมหานคร ผลการวิจัยพบว่า
การควบคุมคุณภาพตามความคิดเห็นของผู้บริหารและครูอาจารย์ อยู่ในระดับปานกลาง เพื่อ
พิจารณาเป็นรายด้านพบว่า มีการปฏิบัติอยู่ในระดับมาก เพียงด้านเดียว คือ ด้านการจัดการ
เรียนการสอน ส่วนด้านอื่น ๆ มีการปฏิบัติอยู่ในระดับปานกลาง สำหรับนักเียนมีความคิดเห็นว่
การควบคุมคุณภาพการเรียนการสอน อยู่ในระดับปานกลาง เมื่อพิจารณาเป็นรายด้านพบว่า มี
การปฏิบัติอยู่ในระดับปานกลางทุกด้าน

ชอทิพย์ ด่วงทิพย์ (2539 : บทคัดย่อ) ได้ศึกษาวิจัยเรื่อง ปัญหาการเรียนการสอน
สาขาวิชาการบัญชี

มาโนช การพนักงาน (2548 : 7) ความพึงพอใจ คือ ความรู้สึกของบุคคลที่แสดงออกเพื่อ
สนองตอบสิ่งภายในและภายนอกร่างกายทั้งในด้านบวกและลบ ขึ้นอยู่กับการตอบสนองความ
ต้องการและทัศนคติของแต่ละบุคคล

ทวีพงษ์ หินคำ (2541:8) อ้างถึงใน [www.kc.bma.go.th/Wed-Edu/Web-Education/
WebLibrary](http://www.kc.bma.go.th/Wed-Edu/Web-Education/WebLibrary) ได้ให้ความหมายของความพึงพอใจว่าเป็นความชอบของบุคคลที่มีต่อสิ่งหนึ่งสิ่งใด
ซึ่งสามารถลดความตึงเครียดและตอบสนองตามความต้องการของบุคคลได้ ทำให้เกิดความพึง
พอใจต่อสิ่งนั้น

สุรรัตน์ ไรจน์ประทัษ (2539) อ้างถึงใน <http://research.doae.go.th/> ให้ความหมายว่า
ความพึงพอใจหมายถึง ทัศนคติหรือความรู้สึกของบุคคลที่มีต่อสิ่งใดสิ่งหนึ่ง เมื่อได้รับการ
ตอบสนองทั้งทางด้านวัตถุประสงค์และด้านจิตใจก็จะทำให้เกิดความพึงพอใจ

ธงชัย สันติวงษ์ (2530 : 389) อ้างถึงใน <http://www.msu.ac.th/plan/employer.asp>
กล่าวว่า ความพึงพอใจ หมายถึง ความรู้สึกที่เกิดจากการได้รับการตอบสนองต่อความต้องการ
ของตนเองอย่างดีหรือสมบูรณ์ที่สุด

จากความหมายของความพึงพอใจที่กล่าวมาข้างต้นพอจะสรุปได้ว่า ความพึงพอใจ หมายถึงความรู้สึกที่ดีหรือทัศนคติในทางที่ดีของบุคคล ซึ่งมักเกิดจากการได้รับการตอบสนองตามที่ตนเองต้องการก็จะเกิดความรู้สึกที่ดีในสิ่งนั้น ตรงกันข้ามหากความต้องการที่ตนเองไม่ได้รับการสนองตอบความไม่พึงพอใจก็จะเกิดขึ้น

ปัจจัยที่ก่อให้เกิดความพึงพอใจ

Krech and Crutchfield (1948) อ้างถึงใน มาโนช การพนักงาน (2548,10) ได้กล่าวว่า ความต้องการเพื่อให้เกิดความพึงพอใจนั้น บุคคลมีความต้องการที่แตกต่างกันไป ขึ้นอยู่กับปัจจัยดังต่อไปนี้

1. วัฒนธรรมและค่านิยม (cultural and norm values) ได้แก่ การที่แต่ละบุคคลมีวัฒนธรรมและค่านิยมที่แตกต่างกันออกไป
2. ความสามารถทางชีวภาพ (biological capacity) ได้แก่ การที่แต่ละบุคคลมีสุขภาพร่างกายหรือความสามารถแตกต่างกันออกไป.
3. ประสบการณ์ (personal experience) ได้แก่ การที่แต่ละบุคคลมีประสบการณ์ในด้านต่าง ๆ ที่แตกต่างกันออกไป
4. สิ่งแวดล้อมทางสังคมและกายภาพ (physical and social environment) ได้แก่ แต่ละห้องที่หรือแต่ละพื้นที่มีสภาพทางสังคมและสภาพแวดล้อมที่แตกต่างกันออกไป

การวัดความพึงพอใจต่อการบริการ

สาโรช ไสยสมบัติ (2534 : 39) อ้างถึงใน <http://www.msu.ac.th/plan/employer.asp> กล่าวว่า ความพึงพอใจที่มีต่อการบริการจะเกิดขึ้นหรือไม่นั้น จะต้องพิจารณาถึงลักษณะของการให้บริการขององค์การ ประกอบกับระดับความรู้สึกของผู้มารับบริการในมิติต่าง ๆ ของแต่ละบุคคล ดังนั้นในการวัดความพึงพอใจต่อการบริการอาจกระทำได้หลายวิธีดังต่อไปนี้

1. การใช้แบบสอบถาม ซึ่งเป็นวิธีที่นิยมกันอย่างแพร่หลายวิธีหนึ่ง โดยการขอรับรองหรือขอความร่วมมือจากบุคคลที่ต้องการวัด แสดงความคิดเห็นลงในแบบฟอร์มที่กำหนดคำตอบไว้ให้เลือกตอบ หรือเป็นคำตอบอิสระ โดยคำตอบที่ถามอาจจะถามถึงความพึงพอใจในด้านต่าง ๆ ที่หน่วยงานกำลังให้บริการอยู่ เช่น ลักษณะของการให้บริการ สถานที่ให้บริการระยะเวลาในการให้บริการบุคลากรที่ให้บริการ เป็นต้น

2. การสัมภาษณ์ เป็นอีกวิธีหนึ่งที่ได้ทราบถึงระดับความพึงพอใจของผู้มาใช้บริการซึ่งเป็นวิธีการที่ต้องอาศัยเทคนิคและความชำนาญพิเศษของผู้สัมภาษณ์ที่จะตั้งใจให้ผู้ถูกสัมภาษณ์ตอบคำถามให้ตรงกับข้อเท็จจริง การวัดความพึงพอใจโดยวิธีสัมภาษณ์นับเป็นวิธีการที่ประหยัดและมีประสิทธิภาพมากอีกวิธีหนึ่ง

3. การสังเกต เป็นอีกวิธีหนึ่งที่จะทำให้ทราบถึงระดับความพึงพอใจของผู้มาใช้บริการได้โดยวิธีการสังเกตจากพฤติกรรม ทั้งก่อนมารับบริการ ขณะรอรับบริการ และหลังจากการได้รับการบริการแล้ว เช่น การสังเกตกิริยาท่าทาง การพูด สีหน้า และความถี่ของการมาขอรับบริการ เป็นต้น การวัดความพึงพอใจโดยวิธีนี้ผู้วัดจะต้องกระทำอย่างจริงจังและมีแบบแผนที่แน่นอน จึงจะสามารถประเมินถึงระดับความพึงพอใจของผู้ใช้บริการได้อย่างถูกต้องจะเห็นได้ว่าการวัดความพึงพอใจต่อการบริการนั้นสามารถที่จะทำการวัดได้หลายวิธี ทั้งนี้ขึ้นอยู่กับความสะดวก ความเหมาะสม ตลอดจนจุดมุ่งหมายหรือเป้าหมายของการวัดด้วย จึงจะส่งผลให้การวัดนั้นมีประสิทธิภาพเป็นที่น่าเชื่อถือได้

จะเห็นได้ว่า การวัดความพึงพอใจต่อการให้บริการนั้นสามารถทำได้หลายวิธี โดยเฉพาะสถานศึกษาจะทราบว่า การให้บริการด้านการจัดการเรียนการสอนแก่นักศึกษาสัมฤทธิ์ผลหรือไม่ นอกจากดูด้านประสิทธิภาพและประสิทธิผลแล้ว การวัดความพึงพอใจก็เป็นวิธีการหนึ่งโดยผู้วัดเลือกใช้วิธีใดวิธีหนึ่งมาใช้ก็ได้ ขึ้นอยู่กับความสะดวกและโอกาสที่จะใช้เป็นประการสำคัญ

นอกจากนี้ การวัดความพึงพอใจ ยังเป็นการวัดความรู้สึกของบุคคลที่มีต่อสิ่งใดสิ่งหนึ่งในลักษณะหนึ่งลักษณะใด เทคนิคของลิเคิร์ต (Likert) เป็นแบบหนึ่งที่สามารถใช้กับสถานการณ์ต่างๆ ได้อย่างกว้างขวาง ได้แก่ การสร้างประโยคหรือข้อความเกี่ยวกับเรื่องต่าง ๆ ที่ต้องการวัด โดยวัดทัศนคติในประเด็นต่าง ๆ ครอบคลุมประเด็นแล้วนำคะแนนที่ได้ในแต่ละประเด็นมาหาค่าเฉลี่ยเป็นค่าทัศนคติ ซึ่งวิธีการวัดของลิเคิร์ต สามารถวัดได้อย่างกว้างขวางกว่าแบบอื่น ๆ และสามารถวัดทัศนคติได้เกือบทุกเรื่องและให้ค่าความเที่ยงตรงสูง มาตรฐานของลิเคิร์ต (Likert - type scale) Likert (1932) อ้างโดยสมเกียรติ แจ่มฟ้า และคณะ (2544) สืบค้นจาก <http://research.doae.go.th/Textbook/les2.pdf> ได้สร้างมาตรวัดทัศนคติโดยพัฒนามาจากของ Thurstone มีข้อความทั้งทางบวกและทางลบปะปนกันส่งไปให้ผู้ตอบตัดสินใจ ความว่า ข้อความใดตรงกับระดับความคิดเห็นของผู้ตอบที่สุด ซึ่งมี 5 ระดับ คือ เห็นด้วยอย่างยิ่ง เห็นด้วยไม่มีความเห็น ไม่เห็นด้วย และไม่เห็นด้วยอย่างยิ่ง แต่จากการใช้มาตรแบบนี้มักจะมีผู้ตอบที่ช่องเฉย ๆ (ไม่มีความเห็น) เป็นส่วนมาก จึงมีการใช้คำว่าเห็นด้วยเพียงเล็กน้อย และไม่เห็นด้วยเพียงเล็กน้อย แทนคำว่าเฉย ๆ เพื่อให้สามารถวัดความเห็นของผู้ตอบได้

งานวิจัยที่เกี่ยวข้อง

นิภาพรรณ รักษากุล. (2548 :บทคัดย่อ) ทำการศึกษาเรื่องความคิดเห็นของนักศึกษา ระดับบัณฑิตศึกษาที่มีต่อการจัดการเรียนการสอนหลักสูตรวิทยาศาสตรมหาบัณฑิต สาขาวิชา เทคโนโลยีสารสนเทศ ผลการวิจัยพบว่า

1. นักศึกษาระดับบัณฑิตศึกษามีความคิดเห็นต่อการจัดการเรียนการสอนหลักสูตรวิทยาศาสตรมหาบัณฑิต สาขาวิชาเทคโนโลยีสารสนเทศในภาพรวมอยู่ในระดับมาก เมื่อพิจารณาเป็นรายด้านพบว่า ทุกด้านอยู่ในระดับมาก

2. นักศึกษาระดับบัณฑิตศึกษาที่มีภาคการศึกษาต่างกันมีความเห็นต่อการจัดการเรียนการสอนหลักสูตรวิทยาศาสตรมหาบัณฑิต สาขาวิชาเทคโนโลยีสารสนเทศในภาพรวมไม่ต่างกัน ด้วยความมั่นใจร้อยละ 95 เมื่อพิจารณาเป็นรายด้านพบว่า มี 1 ด้าน คือ ด้านคณาจารย์ มีความแตกต่างกันอย่างมีนัยสำคัญทางสถิติที่ระดับ .05

รุ่งระวี รุกเขต (2543 : บทคัดย่อ) ได้ศึกษาเรื่องทัศนคติของนักเรียนต่อการจัดการเรียนการสอนในโรงเรียนระดับมัธยมศึกษาตอนปลาย สังกัดกรมสามัญศึกษา กระทรวงศึกษาธิการ ในเขตกรุงเทพมหานคร พบว่า

1. นักเรียนระดับมัธยมศึกษาตอนปลายมีทัศนคติต่อการจัดการเรียนการสอนในโรงเรียน สังกัด กรมสามัญศึกษา กระทรวงศึกษาธิการ ในเขตกรุงเทพมหานคร โดยรวมและในแต่ละด้าน รวม 7 ด้าน ล้วนอยู่ในระดับปานกลางทั้งสิ้น ทั้งนี้ด้านย่อย ๆ 7 ด้าน ได้แก่ ด้านการจัดแผนการสอน ด้านการจัดตารางสอน ด้านการจัดชั้นเรียน ด้านการจัดครูเข้าสอน ด้านการจัดแบบเรียน ด้านการจัดห้องสมุด และด้านการจัดสอนซ่อมเสริม

2. ปัจจัยที่มีความสัมพันธ์เชิงบวกกับทัศนคติของนักเรียนระดับมัธยมศึกษาตอนปลาย ต่อการจัดการเรียนการสอนในโรงเรียนอย่างมีนัยสำคัญทางสถิติที่ระดับ 0.05 ได้แก่ ความรู้เรื่อง การจัดการเรียนการสอนระดับมัธยมศึกษาตอนปลาย ส่วนปัจจัยที่มีความสัมพันธ์เชิงลบกับทัศนคติของนักเรียนมัธยมศึกษาตอนปลายอย่างมีนัยสำคัญทางสถิติที่ระดับ 0.05 ได้แก่ ระยะเวลาที่ใช้ในการเดินทางมาโรงเรียน และจำนวนนักเรียนต่อห้อง

3. ในด้านระดับความรู้ของนักเรียนระดับมัธยมศึกษาตอนปลาย ในเรื่องการจัดการเรียนการสอนระดับมัธยมศึกษาตอนปลาย พบว่า ในภาพรวมนักเรียนมีความรู้อยู่ในระดับมาก และเมื่อแยกพิจารณาในแต่ละด้าน พบว่า ความรู้จัดอยู่ในระดับมากทั้ง 2 ด้าน ได้แก่ ด้านหลักสูตร ระดับมัธยมศึกษาตอนปลาย และด้านวิธีการเรียนการสอนในโรงเรียน

4. ตัวแปรที่สามารถร่วมกันคาดการณ์ทัศนคติของนักเรียนระดับมัธยมศึกษาตอนปลาย ความรู้ในเรื่องต่อการจัดการเรียนการสอนระดับมัธยมศึกษาตอนปลาย ระยะเวลาที่ใช้ในการเดินทางมาเรียน จำนวนนักเรียนต่อห้อง ซึ่งทั้ง 3 ตัวแปรนี้สามารถร่วมกันทำนายทัศนคติของนักเรียนระดับมัธยมศึกษาตอนปลายต่อการจัดการเรียนการสอนในโรงเรียนได้ร้อยละ 4.52

สมพิศ อยู่สวัสดิ์ (2541 : บทคัดย่อ) ได้ศึกษาเรื่อง การควบคุมคุณภาพการเรียนการสอนของมหาวิทยาลัยพัฒนการ สังกัดกรมอาชีวศึกษา ในเขตกรุงเทพมหานคร ผลการวิจัยพบว่าการควบคุมคุณภาพการเรียนการสอนตามความคิดของผู้บริหารและครู-อาจารย์ อยู่ในระดับปานกลาง เมื่อพิจารณาเป็นรายด้านพบว่า มีการปฏิบัติการอยู่ในระดับมากเพียงด้านเดียว คือ ด้านการจัดการเรียนการสอน ส่วนด้านอื่น ๆ มีการปฏิบัติอยู่ในระดับปานกลาง สำหรับนักเรียนมีความคิดเห็นว่าการควบคุมคุณภาพการเรียนการสอนอยู่ในระดับปานกลาง เมื่อพิจารณาเป็นรายด้านพบว่า มีการปฏิบัติอยู่ในระดับปานกลาง

ช่อทิพย์ ดั่งทิพย์ (2539 : บทคัดย่อ) ได้ศึกษาวิจัยเรื่อง ปัญหาการเรียนการสอนสาขาวิชาการบัญชีระดับประกาศนียบัตรวิชาชีพชั้นสูง และระดับปริญญาตรี สถาบันเทคโนโลยีราชมงคล ผลการวิจัยพบว่า ปัญหาการเรียนการสอนสาขาวิชาการบัญชี ตามความคิดเห็นของบุคลากรผู้สอนวิชาชีพพื้นฐานทั่วไประดับประกาศนียบัตรวิชาชีพชั้นสูงที่มีปัญหาในระดับมาก ได้แก่ ด้านวัสดุอุปกรณ์ในเรื่องวัสดุอุปกรณ์ยังล้าหลัง เมื่อเทียบกับความก้าวหน้าของโลกธุรกิจ ด้านงบประมาณ คือ งบดงงบประมาณ ในการซื้อตำราค้นคว้าทางวิชาการ ได้รับงบประมาณในการจัดซื้อวัสดุอุปกรณ์น้อยกว่าความต้องการงบประมาณมาก ในเรื่องห้องพักครูคับแคบไม่เพียงพอ สำหรับปัญหาที่อยู่ในระดับมากเหมือนกันทั้งสองระดับ คือ ด้านงบประมาณในเรื่องห้องปฏิบัติการฝึกทักษะและห้องฝึกกิจกรรมนักศึกษา

ฉัตรชัย พงษ์ลิขิตพัฒน์. (บทคัดย่อ : 2548) ได้ศึกษาวิจัยเรื่อง ความพึงพอใจของนักเรียนต่อการจัดการเรียนการสอนสถาบันการbinพลเรือน ผลการศึกษาพบว่า กลุ่มตัวอย่างมีความพึงพอใจต่อการจัดการเรียนการสอน สถาบันการbinพลเรือนอยู่ในระดับปานกลางค่อนข้างสูง ส่วนการเปรียบเทียบในด้านปัจจัยส่วนบุคคล ได้แก่ เพศ อายุ ระดับการศึกษา และหลักสูตรการเรียนไม่มีความแตกต่างในกระบวนการจัดการเรียนการสอนอย่างมีนัยสำคัญทางสถิติ

จากเอกสารและผลงานวิจัยที่กล่าวมา พอสรุปได้ว่า คุณภาพการศึกษาตามพระราชบัญญัติการศึกษาแห่งชาติ พ.ศ. 2542 ที่ได้กำหนดจุดมุ่งหมายและหลักการของ การจัดการศึกษาที่ต้องมุ่งเน้นคุณภาพและมาตรฐานการประกันคุณภาพการศึกษาภายใน เพื่อเป็นการสร้างระบบและกลไกในการควบคุม ตรวจสอบและประเมินการดำเนินงานของสถานศึกษาให้เป็นไปตามนโยบาย เป้าหมายและระดับคุณภาพตามมาตรฐาน สำหรับการประกันคุณภาพการศึกษาภายในนั้น ควรมีการสำรวจความพึงพอใจของผู้รับบริการ (นักศึกษา) ที่มีต่อการจัดการเรียนการสอน ด้านหลักสูตร ปัจจัยที่เอื้อต่อการเรียนการสอน อาจารย์ผู้สอน สื่อสนับสนุนการสอน เพื่อนำข้อมูลที่ได้ให้สถานศึกษานำไปพัฒนาศักยภาพในการจัดการเรียนการสอนให้มีคุณภาพและมีมาตรฐานการศึกษาต่อไป

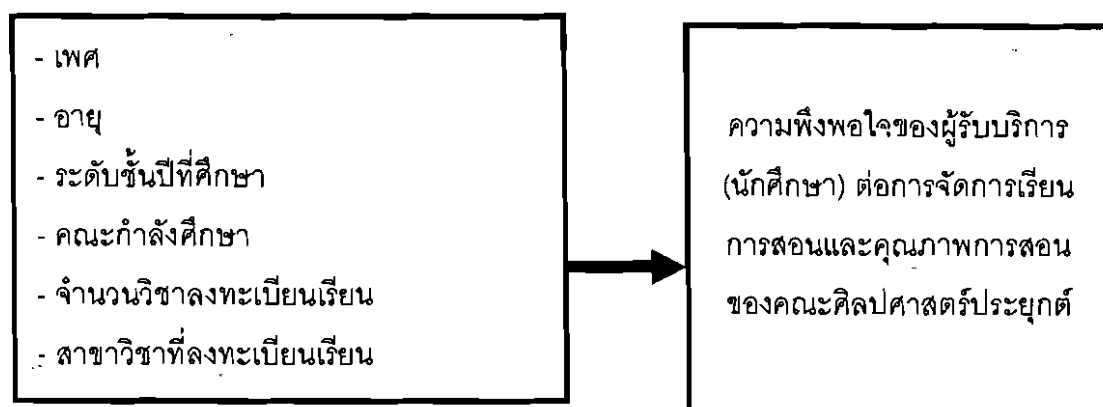
ตัวแปรที่ใช้ในการทำวิจัย

ในการวิจัยได้แบ่งตัวแปรออกเป็น 2 ประเภท ด้วยกัน กล่าวคือ

1. ตัวแปรอิสระ หมายถึง ตัวแปรที่เป็นอิสระจากตัวแปรอื่น ๆ ซึ่งประกอบด้วย เพศ อายุ ระดับชั้นปีที่ศึกษา คณะที่กลุ่มตัวอย่างกำลังศึกษา จำนวนวิชาที่กลุ่มตัวอย่างลงทะเบียนเรียนใน คณะศิลปศาสตร์ประยุกต์ เทอม 2/2549 สาขาวิชาที่กลุ่มตัวอย่างลงทะเบียนเรียน
2. ตัวแปรตาม หมายถึง ตัวแปรที่มีความสัมพันธ์กับตัวแปรอื่น ๆ ซึ่งได้แก่ ความพึงพอใจของผู้รับบริการ (นักศึกษา) ต่อการจัดการเรียนการสอนและคุณภาพการสอนของคณะศิลปศาสตร์ประยุกต์

ตัวแปรอิสระ (X)

ตัวแปรตาม (Y)



ภาพที่ 1 ความสัมพันธ์ระหว่างตัวแปรอิสระและตัวแปรตาม

บทที่ 3 วิธีการดำเนินการวิจัย

ในการศึกษาความพึงพอใจต่อการจัดการเรียนการสอนในคณะศิลปศาสตร์
ประยุกต์ มหาวิทยาลัยเทคโนโลยีราชมงคลธัญบุรี คณะผู้วิจัยได้กำหนดวิธีการและ
อุปกรณ์ที่ใช้ในการวิจัย

ซึ่งประกอบด้วย

1. ประชากรและกลุ่มตัวอย่าง
2. เครื่องมือที่ใช้ในการวิจัย
3. การเก็บรวบรวมข้อมูล
4. สถิติที่ใช้ในการวิเคราะห์ข้อมูล

ประชากรและกลุ่มตัวอย่าง

ประชากร

ประชากรที่ใช้ในการวิจัย คือ นักศึกษามหาวิทยาลัยเทคโนโลยีราชมงคลธัญบุรีที่เลือก
ลงทะเบียนเรียนในคณะศิลปศาสตร์ประยุกต์ ภาคการศึกษา 2549/2 รวมจำนวน 18,121 คน

กลุ่มตัวอย่าง

การศึกษาครั้งนี้ใช้กลุ่มตัวอย่างเป็นตัวแทนในการศึกษา จำนวน 376 คน โดยคำนวณ
หา กลุ่มตัวอย่าง (ภาคผนวก) ด้วยสูตรคำนวณของ R.V. Krejcie และ R.W. Morgan
อ้างถึงใน เพ็ญแข แสงแก้ว (2540 : 63) ดังนี้

$$n = \frac{\chi^2 NPQ}{e^2 (N - 1) + \chi^2 PQ}$$

เมื่อ	n	หมายถึง ขนาดของตัวอย่าง
	χ^2	หมายถึง ค่าไค-สแควร์ที่ degree of freedom เท่ากับ 1 และระดับความ เชื่อมั่น 95% ($\chi^2 = 3.841$)
	N	หมายถึง ขนาดของประชากร ซึ่งมีเท่ากับ 18,121 คน
	P	หมายถึง สัดส่วนของลักษณะที่สนใจในประชากร (P = 0.5)
	Q	หมายถึง 1-P = 1-0.5 = 0.5

E หมายถึง เปอร์เซ็นต์ของความคลาดเคลื่อนที่ยอมรับได้ ($e = .05$)

การสุ่มตัวอย่าง

การวิจัยครั้งนี้ได้ใช้วิธีการสุ่มตัวอย่างแบบที่ไม่เป็นไปตามโอกาสทางสถิติ (Non Probability Sampling) คือ การเลือกตัวอย่างแบบกำหนดจำนวนตัวอย่าง (Quota Sampling) ของจำนวนตัวอย่างผู้ลงทะเบียนเรียนตามประเภทการจัดการเรียนการสอน ของคณะศิลปศาสตร์ประยุกต์ ภาคเรียนที่ 2/2549 กล่าวคือ วิชาชีพและวิชาศึกษาทั่วไป ประเภทละ 50 เปอร์เซ็นต์ ของจำนวนตัวอย่างที่คำนวณได้ ดังนี้

ลำดับที่	ประเภทการจัดการเรียนการสอน	จำนวน (คน)
1	วิชาชีพ	188
2	วิชาศึกษาทั่วไป	188
	รวม	376

เครื่องมือที่ใช้ในการวิจัย

ผู้วิจัยได้นำแบบสอบถามที่สร้างขึ้นจากการศึกษาแนวความคิด ทฤษฎี และผลงานวิจัยที่เกี่ยวข้องเพื่อเป็นแนวทางในการได้ข้อมูลที่ถูกต้องเหมาะสมในการสร้างแบบสอบถาม (Questionnaires) โดยแบ่งเนื้อหาและโครงสร้างแบบสอบถามออกเป็น 3 ตอน ดังนี้

ตอนที่ 1 ข้อมูลทั่วไปเกี่ยวกับประชากร มีลักษณะเป็นแบบเลือกตอบ ประกอบด้วยตัวแปรต่าง ๆ ดังนี้ เพศ อายุ ระดับชั้นปีที่ศึกษา คณะกำลังศึกษา จำนวนวิชาลงทะเบียนเรียน สาขาวิชาที่ลงทะเบียนเรียน

ตอนที่ 2 ความพึงพอใจต่อการจัดการเรียนการสอนคณะศิลปศาสตร์ประยุกต์ ความพึงพอใจต่อคุณภาพการสอนคณะศิลปศาสตร์ประยุกต์ด้านอาจารย์ผู้สอน จำนวน 20 ข้อ ด้านสื่อสนับสนุนการสอน จำนวน 6 ข้อ โดยเป็นคำถามแบบให้เลือกตอบ โดยใช้ข้อความแต่ละข้อมีคำถามให้เลือกแบบประเมินค่า 5 ระดับ ตามแบบของ Likert's Scale เพื่อวัดประเมินความพึงพอใจ ซึ่งแบ่งคำตอบ ออกเป็น 5 ช่วงประกอบด้วย พอใจมากที่สุด พอใจมาก พอใจปานกลาง พอใจน้อย พอใจน้อยที่สุดเป็นมาตรฐานวัด ซึ่งเกณฑ์การใช้คะแนนแต่ละคำตอบผู้วิจัยได้สร้างเกณฑ์

การวัดเพื่อปรับค่าคะแนนความพึงพอใจให้เป็นมาตรฐานเดียวกัน คือปรับค่าสูงสุดเท่ากับ 5 คะแนน และค่าคะแนนต่ำสุดเท่ากับ 1 คะแนน ดังนี้

- 5 เท่ากับความพอใจของผู้รับบริการในระดับมากที่สุด
- 4 เท่ากับความพอใจของผู้รับบริการในระดับมาก
- 3 เท่ากับความพอใจของผู้รับบริการในระดับปานกลาง
- 2 เท่ากับความพอใจของผู้รับบริการในระดับน้อย
- 1 เท่ากับความพอใจของผู้รับบริการในระดับน้อยที่สุด

ตอนที่ 3 เป็นคำถามปลายเปิด (Open-ended Questionnaire) เกี่ยวกับข้อเสนอแนะ และความคิดเห็นต่อการจัดการเรียนการสอน / คุณภาพการสอน คณะศิลปศาสตร์ประยุกต์

การรวบรวมข้อมูล

ในการเก็บรวบรวมข้อมูลตามแบบสอบถามที่สร้างขึ้นนี้ ผู้วิจัยทำการเก็บรวบรวมข้อมูลเองและได้ให้ผู้ช่วยนักวิจัยจำนวน 5 คน ที่ผ่านการอบรมทำความเข้าใจเกี่ยวกับแบบสอบถามเป็นอย่างดีแล้วเป็นผู้เก็บรวบรวมข้อมูลกับกลุ่มตัวอย่าง โดยการแจกแบบสอบถามให้กับกลุ่มตัวอย่าง 2 กลุ่ม คือ วิชาชีพและวิชาศึกษาทั่วไป จำนวนกลุ่มละ 188 ชุด ตามเครื่องมือวิจัยที่ได้จัดเตรียมไว้

การจัดทำกับข้อมูลและวิเคราะห์ข้อมูล

การจัดทำกับข้อมูล และการวิเคราะห์ข้อมูลครั้งนี้จึงได้ใช้คอมพิวเตอร์มาช่วยในการรวบรวมและประมวลผลข้อมูลที่ได้จากการเก็บข้อมูลภาคสนาม เพื่อช่วยให้ได้ข้อมูลที่ได้ มีประสิทธิภาพและมีความถูกต้องยิ่งขึ้น โดยมีขั้นตอน ดังนี้

1. ตรวจสอบข้อมูล (Editing) เพื่อความสมบูรณ์ของการตอบแบบสอบถาม
2. ลงรหัส (Coding) นำแบบสอบถามที่ถูกต้องมาลงรหัสตามที่ได้กำหนดไว้
3. การประมวลผลข้อมูล นำข้อมูลที่ลงรหัสแล้วนำไปบันทึกลงเครื่องคอมพิวเตอร์โดยใช้โปรแกรมสำเร็จรูป SPSS for Window สำหรับงานวิจัยทางสังคมศาสตร์ เพื่อวิเคราะห์ข้อมูลตามวัตถุประสงค์ของการวิจัยที่ได้กำหนดไว้
4. นำเสนอข้อมูลในรูปของตารางพร้อมบรรยายผลการวิจัย
5. สรุปผลการวิจัย

สถิติที่ใช้ในการวิเคราะห์ข้อมูล

สถิติที่ใช้ในการวิเคราะห์ข้อมูลประกอบด้วย

1. ค่าสถิติร้อยละ (Percentage) เพื่ออธิบายเกี่ยวกับลักษณะข้อมูลพื้นฐานของประชากร

2. ค่าเฉลี่ย (Mean) แสดงถึงภาพรวมของตัวแปรและระดับความพึงพอใจ

การแปลความหมายใช้เกณฑ์การแปลความหมายของแต่ละข้อดังนี้ (W.Best, 1959 : 179 -187 อ้างถึงในสมชาย เจือจาน, 2547 : 39)

4.50 – 5.00 หมายถึง ความพึงพอใจต่อการจัดการเรียนการสอนมากที่สุด

3.50 – 4.49 หมายถึง ความพึงพอใจต่อการจัดการเรียนการสอนมาก

2.50 – 3.49 หมายถึง ความพึงพอใจต่อการจัดการเรียนการสอนปานกลาง

1.50 – 2.49 หมายถึง ความพึงพอใจต่อการจัดการเรียนการสอนน้อย

1.00 – 1.49 หมายถึง ความพึงพอใจต่อการจัดการเรียนการสอนน้อยที่สุด

บทที่ 4
ผลการศึกษาวิจัย

ตารางที่ 1 การลงทะเบียนเรียน

วัตถุประสงค์	จำนวน	ร้อยละ
วิชาศึกษาทั่วไป	188	50
วิชาชีพเฉพาะ	188	50
รวม	376	100

จากตารางที่ 1 พบว่าผู้ตอบแบบสอบถามส่วนใหญ่เป็นผู้ลงทะเบียนเรียนในรายวิชาศึกษาทั่วไปและวิชาชีพเฉพาะคิดเป็นร้อยละ 50 เท่ากัน

ตารางที่ 2 เพศ

เพศ	จำนวน	ร้อยละ
ชาย	175	46.5
หญิง	201	53.5
รวม	376	100

จากตารางที่ 2 พบว่านักศึกษาส่วนใหญ่เป็นเพศหญิงร้อยละ 53.5 เป็นชายร้อยละ 46.5

ตารางที่ 3 อายุของผู้ตอบแบบสอบถาม

ช่วงอายุ	จำนวน	ร้อยละ
17 - 19 ปี	152	40.4
20 - 22 ปี	223	59.3
25 ปีขึ้นไป	1	0.3
รวม	376	100

จากตารางที่ 3 พบว่า ผู้ตอบแบบสอบถามส่วนใหญ่มีอายุอยู่ในช่วง 20 - 22 ปี คิดเป็นร้อยละ 59.3 รองลงมา มีอายุอยู่ในช่วง 17 - 19 ปี ร้อยละ 40.4

ตารางที่ 4 ระดับชั้นปีของผู้ตอบแบบสอบถาม

ระดับชั้นปี	จำนวน	ร้อยละ
ชั้นปีที่ 1	126	33.5
ชั้นปีที่ 2	100	26.6
ชั้นปีที่ 3	91	24.2
ชั้นปีที่ 4	59	15.7
รวม	376	100

จากตารางที่ 4 พบว่า นักศึกษาผู้ตอบแบบสอบถามโดยเป็นนักศึกษาชั้นปีที่ 1 คิดเป็นร้อยละ 33.5 ชั้นปีที่ 2 คิดเป็นร้อยละ 26.6 และชั้นปีที่ 3 ร้อยละ 24.2

ตารางที่ 5 คณะที่สังกัดของนักศึกษาผู้ตอบแบบสอบถาม

คณะ	จำนวน	ร้อยละ
คณะศิลปศาสตร์ประยุกต์	188	50
คณะอื่น	188	50
รวม	376	100

จากตารางที่ 5 พบว่า นักศึกษาผู้ตอบแบบสอบถามเป็นนักศึกษา คณะศิลปศาสตร์-
ประยุกต์ คิดเป็นร้อยละ 50 สังกัดคณะอื่น ร้อยละ 50

ตารางที่ 6 จำนวนวิชาที่นักศึกษาลงเรียน

จำนวนวิชา	จำนวน	ร้อยละ
1 วิชา	98	26.1
2 วิชา	41	10.9
3 วิชา	43	11.4
มากกว่า 4 วิชา	194	51.6
รวม	376	100

จากตารางที่ 6 พบว่า นักศึกษาส่วนใหญ่ลงเรียนวิชาในคณะศิลปศาสตร์ประยุกต์
มากกว่า 4 วิชา ร้อยละ 51.6 รองลงมาลงเรียน 1 วิชา คิดเป็นร้อยละ 26.1 และลงเรียน 3 วิชา
คิดเป็นร้อยละ 11.4

ตารางที่ 7 สาขาวิชาที่นักศึกษาลงทะเบียนเรียน

สาขาวิชา	จำนวน	ร้อยละ
สังคมศาสตร์	66	18.9
มนุษยศาสตร์	19	5.4
ภาคตะวันออก	32	9.1
ภาคตะวันตก	52	14.9
การท่องเที่ยว+การโรงแรม	39	11.1
นันทนาการ	1	0.3
2 ภาควิชา	66	29.2
3 ภาควิชา	40	10.5
4 ภาควิชา	34	9.2
5 ภาควิชา	10	2.7
รวม	376	100

จากตารางที่ 7 พบว่า นักศึกษาส่วนใหญ่ลงทะเบียนเรียนในคณะศิลปศาสตร์ประยุกต์ 2 ภาควิชาและในภาควิชาสังคมศาสตร์ คิดเป็นร้อยละ 29.2และ18.9 ตามลำดับ รองลงมา ลงเรียนในสาขาวิชาภาคตะวันตก คิดเป็นร้อยละ 14.9

ตารางที่ 8 แสดงความพึงพอใจด้านอาจารย์

ประเด็นวัดความพึงพอใจ	ระดับความพึงพอใจ					
	มากที่สุด (5)	มาก (4)	ปานกลาง (3)	น้อย (2)	น้อยที่สุด (1)	ไม่มี/ไม่พบ ในการ ให้บริการ
ด้านอาจารย์ผู้สอน						
1 คุณวุฒิและความเชี่ยวชาญ						
1.1 อาจารย์ประจำวิชาที่มีคุณวุฒิทางการศึกษาสอดคล้องกับหลักสูตรและวิชาที่สอน	103(27.4)	208(55.3)	57(15.2)	5(1.3)	3(0.8)	-
1.2 อาจารย์มีความเชี่ยวชาญในวิชาที่สอน	87(25.8)	216(57.4)	57(15.2)	3(0.8)	3(0.8)	-
2 ด้านการเตรียมการสอน วิธีการที่สอน และคุณธรรม						
2.2 อาจารย์ได้แจจแจงลักษณะรายวิชา ที่แจจจวดุประสงค้อธิบายวิธีการเรียนการสอน	76(20.2)	212(56.4)	82(21.8)	2(.5)	3(.8)	1(.3)
2.3 อาจารย์มีวิธีการสื่อสารในหลักการและเนื้อหาวิชาที่เข้าใจง่าย	50(13.3)	201(53.5)	112(29.8)	13(3.5)	-	-
2.4 อาจารย์จัดกิจกรรม/แบบฝึกหัดเพื่อกระตุ้นให้นักศึกษามีส่วนร่วมในชั้นเรียน	66(17.6)	186(49.5)	114(30.3)	10(2.7)	-	-
2.5 อาจารย์ได้สอนโดยเน้นผู้เรียนเป็นสำคัญ	76(20.2)	172(45.7)	121(32.2)	7(1.9)	-	-
2.6 อาจารย์เปิดโอกาสให้นักศึกษาได้แสดงความคิดเห็นและซักถามปัญหา	66(18.9)	176(50.3)	96(27.4)	12(3.4)	-	-
2.7 อาจารย์มีเวลาให้นักศึกษาได้เข้าพบและให้คำปรึกษาอย่างเพียงพอ	59(15.7)	161(42.8)	135(35.9)	17(4.5)	4(1.1)	-

จากตารางที่ 8 แสดงความพึงพอใจต่ออาจารย์ผู้สอนพบว่า นักศึกษาส่วนใหญ่มีความพึงพอใจมากในด้าน อาจารย์ประจำวิชาที่มีคุณวุฒิทางการศึกษาสอดคล้องกับหลักสูตรและวิชาที่สอน, อาจารย์มีความเชี่ยวชาญในวิชาที่สอน, อาจารย์ได้แจจแจงลักษณะรายวิชา ที่แจจจวดุประสงค้อธิบายวิธีการเรียนการสอน, อาจารย์มีวิธีการสื่อสารในหลักการและเนื้อหาวิชาที่เข้าใจง่าย, อาจารย์จัดกิจกรรม/แบบฝึกหัดเพื่อกระตุ้นให้นักศึกษามีส่วนร่วมในชั้นเรียน, อาจารย์ได้สอนโดยเน้นผู้เรียนเป็นสำคัญ, อาจารย์เปิดโอกาสให้นักศึกษาได้แสดงความคิดเห็นและซักถามปัญหา, อาจารย์เปิดโอกาสให้นักศึกษาได้แสดงความคิดเห็นและซักถามปัญหา คิดเป็นร้อยละ 55.3 , 57.4 ,56.4, 53.5, 49.5, 45.7, 50.3, และ 42.8 ตามลำดับ

ตารางที่ 8 (ต่อ) แสดงความพึงพอใจด้านอาจารย์

ประเด็นวัดความพึงพอใจ	ระดับความพึงพอใจ					
	มากที่สุด (5)	มาก (4)	ปานกลาง (3)	น้อย (2)	น้อยที่สุด (1)	ไม่มี/ไม่พบ ในการ ให้บริการ
2.8 อาจารย์สามารถตอบข้อสงสัย หรือปัญหาของนักศึกษาได้อย่างชัดเจน	83(22.1)	179(47.6)	103(27.4)	10(2.7)	1(0.3)	-
2.9 อาจารย์ได้แนะนำแนวทาง การค้นคว้าข้อมูลทางวิชาการ	52(13.8)	200(53.2)	114(30.3)	6(1.6)	4(1.1)	-
2.10 อาจารย์ได้สอนครอบคลุมเนื้อหาครบถ้วนตามคำอธิบายรายวิชาในหลักสูตร	65(17.3)	214(56.9)	89(23.7)	8(2.1)	-	-
2.11 อาจารย์ได้สอนเนื้อหาตามลำดับความยากง่ายช่วยให้เกิดเรียนรู้ตามลักษณะรายวิชา	69(18.4)	184(48.9)	112(29.8)	11(2.9)	-	-
2.12 การสอนของอาจารย์ส่งเสริมความสามารถการทำงานเป็นทีม	59(15.7)	179(47.6)	121(32.2)	17(4.5)	-	-
2.13 การสอนของอาจารย์ส่งเสริมให้นักศึกษาพัฒนาความเป็นผู้นำ	73(19.4)	179(47.6)	110(29.3)	11(2.9)	2(0.5)	1(0.3)
2.14 อาจารย์มีทักษะในการใช้สื่อและอุปกรณ์ช่วยการเรียนการสอน	68(18.1)	182(48.8)	119(31.6)	7(1.9)	-	-
2.15 อาจารย์ออกข้อสอบ ครอบคลุมและตรงตามวัตถุประสงค์	79(21)	170(45.2)	119(31.6)	8(2.1)	-	-
2.16 อาจารย์สอดแทรกคุณธรรม จริยธรรมระหว่างทำการสอน	94(25)	178(47.3)	94(25)	9(2.4)	1(0.3)	-
2.17 อาจารย์มีเจตคติที่ดีต่อนักศึกษา	105(27.9)	169(44.9)	85(22.6)	17(4.5)	-	-
2.18 อาจารย์มีความเป็นกันเอง เอาใจใส่และรับผิดชอบต่อการสอน	114(30.3)	167(44.4)	86(22.9)	8(2.1)	1(0.3)	-
2.19 อาจารย์เข้าสอนตรงตามเวลาและครบกำหนดที่สอน	94(25)	186(49.5)	84(22.3)	12(3.2)	-	-
2.20 อาจารย์แต่งกายสุภาพ เรียบร้อยเป็นแบบอย่างที่ดี	122(32.4)	187(49.7)	63(16.8)	4(1.1)	-	-

จากตารางที่ 8 (ต่อ) พบว่านักศึกษาส่วนใหญ่มีความพึงพอใจมากในด้านอาจารย์สามารถตอบข้อสงสัย หรือปัญหาของนักศึกษาได้อย่างชัดเจน, อาจารย์ได้แนะนำแนวทาง การค้นคว้าข้อมูลทางวิชาการ, อาจารย์ได้สอนครอบคลุมเนื้อหาครบถ้วนตามคำอธิบายรายวิชาในหลักสูตร, อาจารย์ได้สอนเนื้อหาตามลำดับความยากง่ายช่วยให้เกิดเรียนรู้ตามลักษณะรายวิชา, การสอนของอาจารย์ส่งเสริมความสามารถการทำงานเป็นทีม, การสอนของอาจารย์ส่งเสริมให้นักศึกษาพัฒนาความเป็นผู้นำ, อาจารย์มีทักษะในการใช้สื่อและอุปกรณ์ช่วยการเรียนการสอน, อาจารย์ออกข้อสอบ ครอบคลุมและตรงตามวัตถุประสงค์, อาจารย์สอดแทรกคุณธรรม จริยธรรมระหว่างทำ

การสอน,อาจารย์มีเจตคติที่ดีต่อนักศึกษา, อาจารย์มีความเป็นกันเอง เอาใจใส่และรับผิดชอบต่อการสอน, อาจารย์เข้าสอนตรงตามเวลาและครบกำหนดที่สอน และอาจารย์แต่งกายสุภาพ เรียบร้อยเป็นแบบอย่างที่ดี คิดเป็นร้อยละ 47.6, 53.2, 56.9, 48.9, 47.6, 47.6, 48.8, 45.2, 47.3; 44.9, 44.4, 49.5 และ 49.7 ตามลำดับ

ตารางที่ 9 แสดงความพึงพอใจด้านสื่อสนับสนุนการสอน

ประเด็นวัดความพึงพอใจ	ระดับความพึงพอใจ					ไม่มี/ไม่พบในการให้บริการ
	มากที่สุด (5)	มาก (4)	ปานกลาง (3)	น้อย (2)	น้อยที่สุด (1)	
3 ด้านสื่อสนับสนุนการสอน						
3.1 สื่อและอุปกรณ์มีความเหมาะสมกับเนื้อหาวิชา	63(16.8)	206(54.8)	105(27.9)	2(0.5)	-	-
3.2 การเบิกยืมวัสดุ อุปกรณ์ประจำวิชามีความสะดวก	56(8.6)	144(38.3)	140(37.2)	14(3.7)	1(0.3)	21(5.6)
3.3 จำนวนวัสดุอุปกรณ์ สำหรับฝึกปฏิบัติมีเพียงพอกับจำนวนนักศึกษา	52(13.8)	150(39.3)	137(36.4)	20(5.3)	-	17(4.5)
3.4 วัสดุอุปกรณ์มีความพร้อมใช้งานและอยู่ในสภาพดีเสมอ	60(16)	158(42)	127(33.8)	20(5.3)	2(5)	9(2.4)
3.5 คอมพิวเตอร์สำหรับการเรียนการสอนในรายวิชาฝึกปฏิบัติมีเพียงพอกับจำนวนนักศึกษา	58(15.4)	119(31.6)	134(35.6)	27(7.2)	7(1.9)	31(8.2)
3.6 คอมพิวเตอร์สำหรับการสืบค้นข้อมูลทางอินเทอร์เน็ตมีเพียงพอกับจำนวนนักศึกษา	55(14.6)	129(34.3)	116(30.9)	28(7.4)	16(4.3)	32(8.5)
สรุป โดยภาพรวมท่านมีความพึงพอใจต่อการคุณภาพการสอนของอาจารย์และสื่อสนับสนุนการสอนของคณะศิลปศาสตร์ประยุกต์อยู่ในระดับใด	80(21.3)	167(44.4)	116(30.9)	13(3.5)	-	-

จากตารางที่ 9 พบว่านักศึกษามีความพึงพอใจมากในด้านสื่อสนับสนุนการสอน ดังต่อไปนี้ สื่อและอุปกรณ์มีความเหมาะสมกับเนื้อหาวิชา, การเบิกยืมวัสดุ อุปกรณ์ประจำวิชา มีความสะดวก, จำนวนวัสดุอุปกรณ์ สำหรับฝึกปฏิบัติมีเพียงพอกับจำนวนนักศึกษา, วัสดุอุปกรณ์มีความพร้อมใช้งานและอยู่ในสภาพดีเสมอ, คอมพิวเตอร์สำหรับการสืบค้นข้อมูลทางอินเทอร์เน็ตมีเพียงพอกับจำนวนนักศึกษา คิดเป็นร้อยละ 54.8, 38.3, 39.3, 42, 34.3, และ 44.4 ตามลำดับ

ส่วนด้าน คอมพิวเตอร์สำหรับการเรียนการสอนในรายวิชาฝึกปฏิบัติมีเพียงพอกับจำนวนนักศึกษานักศึกษามีความพึงพอใจปานกลางคิดเป็นร้อยละ 35.6

ตารางที่10 แสดงค่าเฉลี่ยความพึงพอใจด้านคุณวุฒิและความเชี่ยวชาญของอาจารย์

ประเด็นความพึงพอใจ	ระดับความพึงพอใจ ค่าเฉลี่ย	การแปลความหมาย
ด้านคุณวุฒิและความเชี่ยวชาญ		
1.1 อาจารย์ประจำวิชามีคุณวุฒิทางการศึกษาสอดคล้องกับหลักสูตรและวิชาที่สอน	4.07	พึงพอใจมาก
1.2 อาจารย์มีความเชี่ยวชาญในวิชาที่สอน ด้านการเตรียมการสอน วิธีการสอนและคุณธรรม	5.0	พึงพอใจมากที่สุด
2.2 อาจารย์ได้แจจแจงลักษณะรายวิชา ชี้แจงวัตถุประสงค์อธิบายวิธีการเรียนการสอน	3.96	พึงพอใจมาก
2.3 อาจารย์มีวิธีการสื่อสารในหลักการและเนื้อหาวิชาที่เข้าใจง่าย	3.76	พึงพอใจมาก
2.4 อาจารย์จัดกิจกรรม/แบบฝึกหัดเพื่อกระตุ้นให้นักศึกษามีส่วนร่วมในชั้นเรียน	3.81	พึงพอใจมาก
2.5 อาจารย์ได้สอนโดยเน้นผู้เรียนเป็นสำคัญ	3.84	พึงพอใจมาก
2.6 อาจารย์เปิดโอกาสให้นักศึกษาได้แสดงความคิดเห็นและซักถามปัญหา	3.90	พึงพอใจมาก
2.7 อาจารย์เปิดโอกาสให้นักศึกษาได้แสดงความคิดเห็นและซักถามปัญหา	3.67	พึงพอใจมาก

จากตารางที่10 พบว่า นักศึกษามีค่าเฉลี่ยความพึงพอใจมากที่สุดด้านอาจารย์มีความเชี่ยวชาญในวิชาที่สอนมีค่าเฉลี่ย 5.0 รองลงมาคือ อาจารย์ประจำวิชามีคุณวุฒิทางการศึกษาสอดคล้องกับหลักสูตรและวิชาที่สอน มีค่าเฉลี่ย 4.07 และด้านอาจารย์ได้แจจแจงลักษณะรายวิชาชี้แจงวัตถุประสงค์อธิบายวิธีการเรียนการสอน มีค่าเฉลี่ย 3.96

ตารางที่ 11 (ต่อ) แสดงค่าเฉลี่ยความพึงพอใจด้านอาจารย์

ประเด็นความพึงพอใจ	ระดับความพึงพอใจ ค่าเฉลี่ย	การแปลความหมาย
2.8 อาจารย์สามารถตอบข้อสงสัย หรือปัญหาของนักศึกษาได้อย่างชัดเจน	3.88	พึงพอใจมาก
2.9 อาจารย์ได้แนะนำแนวทาง การค้นคว้าข้อมูลทางวิชาการ	3.77	พึงพอใจมาก
2.10 อาจารย์ได้สอนครอบคลุมเนื้อหาครบถ้วนตามคำอธิบายรายวิชาในหลักสูตร	3.89	พึงพอใจมาก
2.11 อาจารย์ได้สอนเนื้อหาตามลำดับความยากง่ายช่วยให้เกิดเรียนรู้ตามลักษณะรายวิชา	3.82	พึงพอใจมาก
2.12 การสอนของอาจารย์ส่งเสริมความสามารถการทำงานเป็นทีม	3.74	พึงพอใจมาก
2.13 การสอนของอาจารย์ส่งเสริมให้นักศึกษาพัฒนาความเป็นผู้นำ	3.84	พึงพอใจมาก
2.14 อาจารย์มีทักษะในการใช้สื่อและอุปกรณ์ช่วยการเรียนรู้การสอน	3.82	พึงพอใจมาก
2.15 อาจารย์ออกข้อสอบ ครอบคลุมและตรงตามวัตถุประสงค์	3.85	พึงพอใจมาก
2.16 อาจารย์สอดแทรกคุณธรรม จริยธรรมระหว่างทำการสอน	3.94	พึงพอใจมาก
2.17 อาจารย์มีเจตคติที่ดีต่อนักศึกษา	3.96	พึงพอใจมาก
2.18 อาจารย์มีความเป็นกันเอง เอาใจใส่และรับผิดชอบต่อการสอน	4.02	พึงพอใจมาก
2.19 อาจารย์เข้าสอนตรงตามเวลาและครบกำหนดที่สอน	3.96	พึงพอใจมาก
2.20 อาจารย์แต่งกายสุภาพ เรียบร้อยเป็นแบบอย่างที่ดี	4.13	พึงพอใจมาก

จากตารางที่ 11 (ต่อ) พบว่านักศึกษาส่วนใหญ่มีความพึงพอใจมากด้านอาจารย์แต่งกายสุภาพ เรียบร้อยเป็นแบบอย่างที่ดี รองลงมา ด้านอาจารย์มีความเป็นกันเอง เอาใจใส่และรับผิดชอบต่อการสอน และ อาจารย์มีเจตคติที่ดีต่อนักศึกษา กับอาจารย์เข้าสอนตรงตามเวลา และครบกำหนดที่สอน มีค่าเฉลี่ย 4.13, 4.02, 3.96 กับ 3.96

ตารางที่12 แสดงค่าเฉลี่ยด้านสื่อสนับสนุนการสอน

ประเด็นความพึงพอใจ	ระดับความพึงพอใจ ค่าเฉลี่ย	การแปลความหมาย
3.1 สื่อและอุปกรณ์มีความเหมาะสมกับเนื้อหาวิชา	3.87	พึงพอใจมาก
3.2 การเก็บยืมวัสดุ อุปกรณ์ประจำวิชามีความสะดวก	3.97	พึงพอใจมาก
3.3 จำนวนวัสดุอุปกรณ์ สำหรับฝึกปฏิบัติมีเพียงพอกับจำนวน นักศึกษา	3.89	พึงพอใจมาก
3.4 วัสดุอุปกรณ์มีความพร้อมใช้งานและอยู่ในสภาพดีเสมอ	3.81	พึงพอใจมาก
3.5 คอมพิวเตอร์สำหรับการเรียนการสอนในรายวิชาฝึกปฏิบัติ มีเพียงพอกับจำนวนนักศึกษา	4.01	พึงพอใจมาก
3.6 คอมพิวเตอร์สำหรับการสืบค้นข้อมูลทางอินเทอร์เน็ตมี เพียงพอกับจำนวนนักศึกษา	3.98	พึงพอใจมาก

จากตารางที่12 พบว่านักศึกษามีความพึงพอใจด้านคอมพิวเตอร์สำหรับการเรียนการสอนในรายวิชาฝึกปฏิบัติมีเพียงพอกับจำนวนนักศึกษา รองลงมาคือด้านคอมพิวเตอร์สำหรับการสืบค้นข้อมูลทางอินเทอร์เน็ตมีเพียงพอกับจำนวนนักศึกษา และ การเก็บยืมวัสดุ อุปกรณ์ประจำวิชามีความสะดวก มีค่าเฉลี่ย 4.01, 3.98 และ 3.97 ตามลำดับ

ตารางที่ 13 แสดงค่าเฉลี่ยความพึงพอใจทุกด้าน

ประเด็นความพึงพอใจ	ระดับความพึงพอใจ	การแปลความหมาย	ลำดับความพึงพอใจ
1) คุณวุฒิและความเชี่ยวชาญของอาจารย์	5.0	มากที่สุด	1
2) การเตรียมสอน วิธีการสอน และคุณธรรม	3.87	มาก	3
3) ด้านสื่อสนับสนุนการสอน	3.91	มาก	2
รวม	4.32	มาก	

จากตารางที่13 พบว่านักศึกษาส่วนใหญ่มีค่าเฉลี่ยความพึงพอใจมากด้านคุณวุฒิและความเชี่ยวชาญของอาจารย์คณะศิลปศาสตร์ประยุกต์ คิดเป็นค่าเฉลี่ย 5.0 รองลงมาคือด้านสื่อสนับสนุนการสอน คิดเป็นค่าเฉลี่ย 3.91 และอันดับ3 คือด้านการเตรียมสอน วิธีการสอน และคุณธรรม คิดเป็นค่าเฉลี่ย 3.87

บทที่ 5 สรุปและข้อเสนอแนะ

การศึกษาความพึงพอใจของนักศึกษาผู้รับบริการที่คณะศิลปศาสตร์ประยุกต์ มหาวิทยาลัยเทคโนโลยีราชมงคล ธัญบุรี มีวัตถุประสงค์เพื่อศึกษาสภาพสังคมของประชากร ความพึงพอใจของนักศึกษาผู้รับบริการด้าน หลักสูตรและเนื้อหา ด้านการให้บริการของเจ้าหน้าที่ประจำ ด้านสภาพแวดล้อมและอุปกรณ์ประจำห้องเรียน ด้าน คุณวุฒิและความเชี่ยวชาญของ อาจารย์ ด้านการเตรียมสอน วิธีการสอน และคุณธรรม และด้านสื่อสนับสนุนการสอน

ผู้วิจัยได้ทำการศึกษาประชากรกลุ่มตัวอย่างจำนวน 376 ราย เครื่องมือที่ใช้ในการเก็บรวบรวมข้อมูล คือแบบสอบถามเกี่ยวกับลักษณะทางประชากร อันได้แก่ การลงทะเบียน, เพศ, อายุ, ระดับชั้นปี, คณะที่สังกัดของนักศึกษา ,จำนวนวิชาที่ลงทะเบียน และสาขาวิชาที่นักศึกษาลงทะเบียน โดยสามารถสรุปข้อมูลลักษณะประชากรได้ดังนี้ นักศึกษาผู้ตอบแบบสอบถามส่วนใหญ่ลงทะเบียนเรียนในรายวิชาศึกษาทั่วไป ส่วนใหญ่เป็นเพศหญิง มีอายุในช่วง 20-22 ปี เป็นนักศึกษาชั้นปีที่ 1 สังกัดคณะศิลปศาสตร์ประยุกต์ ลงทะเบียนมากกว่า 2 วิชาโดยลงทะเบียนในสาขาวิชาสังคมศาสตร์ ,ภาษาตะวันตก และการท่องเที่ยวและการโรงแรม คิดเป็นร้อยละ 18.9, 14,9 และ 11.1

สรุปผลความพึงพอใจของนักศึกษาด้านอาจารย์ พบว่ามีความพึงพอใจมากที่สุดด้านคุณวุฒิทางการศึกษาสอดคล้องกับหลักสูตรมากที่สุด ด้านการเตรียมสอนพบว่ามีความพึงพอใจมากที่สุดด้านอาจารย์แจกแจงรายวิชา ที่แจงดุประสงค์ อธิบายวิธีการเรียนการสอน รองลงมาด้านเปิดโอกาสให้นักศึกษาได้แสดงความคิดเห็นและซักถามปัญหา อาจารย์ได้สอนโดยเน้นผู้เรียนเป็นสำคัญ อาจารย์แต่งกายสุภาพเรียบร้อย เป็นแบบอย่างที่ดี อาจารย์มีความเป็นกันเอง เอาใจใส่และรับผิดชอบต่อการสอน คิดเป็นค่าเฉลี่ย 5.0, 3.96, 3.90, 3.84, 4.13 และ 4.02

สรุปผลความพึงพอใจของนักศึกษาด้านสื่อสนับสนุนการสอน พบว่ามีความพึงพอใจมากที่สุดด้านคอมพิวเตอร์สำหรับการเรียนการสอนในรายวิชาฝึกปฏิบัติมีเพียงพอกับนักศึกษา ,คอมพิวเตอร์สำหรับการสืบค้นข้อมูลทางอินเทอร์เน็ตมีเพียงพอกับจำนวนนักศึกษา และการเบิกยืมวัสดุ อุปกรณ์ประจำวิชามีความสะดวก คิดเป็นค่าเฉลี่ย 4.01, 3.98, 3.97 ตามลำดับ

ข้อเสนอแนะและความคิดเห็นเกี่ยวกับอาจารย์ผู้สอน

- มีความเป็นกันเองกับนักศึกษาในระดับที่เหมาะสม
- อาจารย์แต่งกายสุภาพ มาตรงเวลา อธิบายดี
- ควรจะสอนให้เข้าใจมากขึ้น
- อาจารย์บางคนก็ไม่ให้คำตอบหรือคำแนะนำที่ดีเท่าไร มีหน้าซ้ำยังตำหนินักศึกษาอีก โดยที่นักศึกษาไม่ทราบในส่วนที่ถาม
- อาจารย์สอนดีและบรรยายแล้วเข้าใจ
- ดี
- อาจารย์สอนเข้าใจง่าย อธิบายอย่างละเอียด ตอบข้อซักถามของนักศึกษาได้ดี
- อาจารย์ให้ความเอาใจใส่ต่อนักศึกษาเป็นอย่างดี
- ใจดี มีความรู้ให้กับนักศึกษา
- สอนสนุกดีแต่บางท่านก็พูดไม่ดี
- เป็นอาจารย์ที่สอนดีมาก ให้ความรู้ดี มีมิตรไมตรี
- อาจารย์บางท่านอารมณ์ไม่ดี ไม่ entertain กับนักศึกษา
- อาจารย์จะมีการอธิบายก่อนการเรียนเสมอ สงสัยก็เปิดโอกาสให้ถาม การสอนของอาจารย์ทำให้นักศึกษาอยากที่จะเข้าเรียนเพราะมีการกระตุ้นให้นักศึกษา อยากมีส่วนร่วมกับการเรียนตลอดเวลา
- ประทับใจการสอนแบบมีกิจกรรมให้ทำต่อเนื่องกันเรื่อย ๆ ใช้คะแนนเป็นตัวล่อให้นักศึกษากระตือรือร้น อาจารย์ไม่ดู ,Entertain ,สนุกสนานเฮฮา แต่ก็ไม่เล่นจนนักศึกษาไม่ตั้งใจ สามารถคุมนักศึกษาได้
- อาจารย์ช่วยเหลือในบางเนื้อหาที่ยังไม่เข้าใจ
- อาจารย์มีความรู้ในการสอน แต่ควรรอ นศ. นิดนึงในการสอน บางครั้งสอนเร็วไป
- อาจารย์ผู้สอนบางท่านสอนไม่เข้าใจ บางทีนักเรียนต้องทำความเข้าใจกับตัวผู้สอน
- อาจารย์มีมนุษยสัมพันธ์
- มีการเตรียมพร้อม
- อาจารย์สอนดี แต่อยากให้เน้นการปฏิบัติมากกว่าทฤษฎี
- อาจารย์ผู้สอนทุกคนทำดีที่สุดแล้วค่ะ

- อาจารย์ผู้สอนส่วนมากใส่ใจดูแลเด็กดี
- เขาใจใสดี
- อาจารย์ผู้สอนควรมีความเป็นมิตรกับนักศึกษา ไม่ถือตัวมาก เพราะจะทำให้นักศึกษาไม่กล้าเข้าไปปรึกษาปัญหา
- อาจารย์ผู้สอนบางท่านควรมีความเป็นมิตรกับ นศ.
- อาจารย์ควรมีจิตวิญญาณการสอนมากกว่านี้
- ดี
- แล้วแต่อาจารย์ค่ะ
- ดี น่ารัก
- อาจารย์สอนดีมากค่ะ
- อาจารย์บางคนพูดจาไม่ไพเราะ เข้าใจว่าอยากว่ากล่าวแต่น่าจะเลือกใช้คำพูดให้น้อย

ข้อเสนอแนะด้านสื่อสนับสนุน

- ควรมีการใช้สื่อประกอบการสอนมากกว่านี้
- พอใช้
- เพิ่ม computer
- สื่อการเรียนการสอนก็ดี มีความทันสมัย เหมาะสม
- น่าจะมีการสอนนอกสถานที่
- ดี
- สื่อที่สนับสนุนการเรียนการสอนควรมีมากพอต่อการเรียนการสอนนักศึกษา
- ไม่ค่อยดีเท่าที่ควร (ไม่ค่อยมี)
- มีความทันสมัยและเทคโนโลยีครบและสุดยอดจริง ๆ
- ควรทำให้ดีกว่านี้
- เพิ่มสื่อให้มากกว่านี้จะดีมาก
- น่าจะมีประจำห้องเรียนเลย จะได้ไม่ต้องถืออุปกรณ์มาสอน

- ไม่มีความพร้อมในบางโอกาส
- สื่อสนับสนุนการสอนก็น้อยเพราะเทอมที่แล้วใช้แค่วิดีโออย่างเดียว อยากให้มีสื่อในการเรียนมากกว่านี้จะได้ทันต่อวิวัฒนาการสมัยใหม่
- อาจารย์บางท่านใช้ไม่เป็น
- มีความพร้อมที่ดี มีสื่อเหมาะสมในการเรียนการสอน
- น่าจะมีให้ครบครันกว่านี้ เพื่อความสะดวก
- อาจารย์ควรใช้อุปกรณ์ให้เป็น
- อยากให้มีคอมพิวเตอร์และอินเทอร์เน็ตที่มีคุณภาพ
- ทันสมัยค่ะ
- GOOD
- คอมพิวเตอร์มีน้อยเกินไป
- อยากให้มีคอมพิวเตอร์ในห้องสมุดมากกว่านี้และติดอินเทอร์เน็ต ให้มีความเร็วพร้อมใช้ให้ทันสมัยบ้าง ถึงแม้จะมีคอมพิวเตอร์แต่บางเครื่องใช้งานได้ไม่ดีเลย และโต๊ะก็มีจำนวนไม่พอกับจำนวน นศ.
- ดี
- มีน้อยมากอยากให้มากกว่านี้
- คอมพิวเตอร์น้อยเครื่องมากค่ะ
- ควรจัดหาสื่อที่ทันสมัยมาเพิ่มให้พอกับ นศ.
- สื่อใช้งานง่ายดีค่ะ
- ควรหาเพิ่มเติม

บรรณานุกรม

- กิดานันท์ มลิทอง. 2540. เทคโนโลยีการศึกษาและนวัตกรรม. สำนักพิมพ์แห่งจุฬาลงกรณ์มหาวิทยาลัย, กรุงเทพมหานคร.
- จารุวรรณ สื่อประเสริฐสุข. 2544. ความคิดเห็นของนิสิตพยาบาลศาสตร์เกี่ยวกับวิชาแนวคิดพื้นฐานและหลักการพยาบาลในหลักสูตรพยาบาลศาสตรบัณฑิตหลักสูตรใหม่ พ.ศ. 2543. กรุงเทพฯ : วิทยานิพนธ์ปริญญาโท, มหาวิทยาลัยเกษตรศาสตร์.
- ฉัตรชัย พงษ์ลิขิตพัฒน์. 2548. ความพึงพอใจของนักเรียนต่อการจัดการเรียนการสอนสถาบันการบิณฑลเรือน. กรุงเทพฯ : วิทยานิพนธ์ปริญญาโท, มหาวิทยาลัยเกษตรศาสตร์.
- ชัยณรงค์ ดุดดีม. 2544. ความพึงพอใจในการปฏิบัติงานของเจ้าหน้าที่เขตรักษาพันธุ์สัตว์ป่าภูหลวงจังหวัดเลย. วิทยานิพนธ์ปริญญาโทมหาบัณฑิต สาขาการบริหาร ทรัพยากรป่าไม้ บัณฑิตวิทยาลัย มหาวิทยาลัยเกษตรศาสตร์.
- ช่อทิพย์ ดั่งทิพย์. 2539. ปัญหาการเรียนการสอนสาขาวิชาการบัญชีระดับประกาศนียบัตรวิชาชีพชั้นสูง และระดับปริญญาตรี สถาบันเทคโนโลยีราชมงคล. กรุงเทพฯ : วิทยานิพนธ์ปริญญาโท, สถาบันเทคโนโลยีพระจอมเกล้าพระนครเหนือ.
- ธนวัฒน์ ประกอบศรีกุล. 2548. ความพึงพอใจของลูกค้าต่อการบริการของสำนักงานธนาคารเพื่อการเกษตร และสหกรณ์การเกษตร (ธ.ก.ส.) จังหวัดเชียงราย. การศึกษาอิสระบริหารธุรกิจมหาบัณฑิต สาขาวิชาการจัดการทั่วไป บัณฑิตวิทยาลัย มหาวิทยาลัยราชภัฏเชียงราย.
- นิภาพรรณ รักษากุล. 2548. ความคิดเห็นของนักศึกษาระดับบัณฑิตศึกษาที่มีต่อการจัดการเรียนการสอน. หลักสูตรวิทยาศาสตรมหาบัณฑิต สาขาวิชาเทคโนโลยีสารสนเทศ. กรุงเทพฯ : วิทยานิพนธ์ปริญญาโท สถาบันเทคโนโลยีพระจอมเกล้าเจ้าคุณทหารลาดกระบัง.
- มานิช การพนักงาน. 2548. ความพึงพอใจของนักท่องเที่ยวต่อการพัฒนาสิ่งอำนวยความสะดวกของอุทยานแห่งชาติแก่งกระจาน จังหวัดเพชรบุรี. กรุงเทพฯ : วิทยานิพนธ์ปริญญาโท, มหาวิทยาลัยเกษตรศาสตร์.
- สมพิศ อยู่สวัสดิ์. 2541. การควบคุมคุณภาพการเรียนการสอนของมหาวิทยาลัยพนิจการสังกัดกรมอาชีวศึกษาในเขตกรุงเทพมหานคร. กรุงเทพฯ : วิทยานิพนธ์ปริญญาโท, สถาบันเทคโนโลยีพระจอมเกล้าพระนครเหนือ.

รุ่งระวี รุกเขต. 2543. **ทัศนคติของนักเรียนต่อการจัดการเรียนการสอนในโรงเรียนระดับมัธยมศึกษาตอนปลาย สังกัดกรมสามัญศึกษา กระทรวงศึกษาธิการ ในเขตกรุงเทพมหานคร. กรุงเทพฯ : วิทยานิพนธ์ปริญญาโท.สถาบันเทคโนโลยีพระจอมเกล้าพระนครเหนือ.**

“การวัดความคิดเห็น”(ออนไลน์) เข้าถึงได้จาก <http://research.doae.go.th/Textbook/les2.pdf>
สืบค้น วันที่ 20 สิงหาคม 2550

“ความพึงพอใจของผู้ใช้บัณฑิตมหาวิทยามหาสารคาม” (ออนไลน์) เข้าถึงได้จาก
<http://www.msu.ac.th/plan/employer.asp> สืบค้น วันที่ 20 สิงหาคม 2550

“ความหมายของหลักสูตร” (ออนไลน์) เข้าถึงได้จาก <http://gotoknow.org/blog/boonklansoon/30843> สืบค้น วันที่ 20 สิงหาคม 2550

“ทฤษฎีเกี่ยวกับความพึงพอใจ” (ออนไลน์) เข้าถึงได้จาก <http://research.doae.go.th/> สืบค้น
วันที่ 20 สิงหาคม 2550

“แนวคิดเกี่ยวกับความพึงพอใจ” (ออนไลน์) เข้าถึงได้จาก www.kc.bma.go.th/Wed-Edu/Web-Education/WebLibrary สืบค้น วันที่ 20 สิงหาคม 2550

“แนวคิดเกี่ยวกับความพึงพอใจ”(ออนไลน์) เข้าถึงได้จาก <http://e-book.cru.in.th> สืบค้น วันที่ 20
สิงหาคม 2550

“พระราชบัญญัติการศึกษา” (ออนไลน์) เข้าถึงได้จาก <http://www.childthai.org/cic2/p9.htm>
สืบค้น วันที่ 20 สิงหาคม 2550

“แนวความคิดสื่อการสอน” (ออนไลน์) เข้าถึงได้จาก <http://gotoknow.org/blog/Ok17081984/52408>
สืบค้น วันที่ 9 พฤษภาคม.2550

“ประเภทของการสื่อ” (ออนไลน์) เข้าถึงได้จาก <http://gotoknow.org/blog/Ok17081984/52408>
สืบค้น วันที่ 9 พฤษภาคม.2550

ภาคผนวก

แบบสอบถามพึงพอใจผู้รับบริการ (นักศึกษา)

คณะศิลปศาสตร์ประยุกต์

มหาวิทยาลัยเทคโนโลยีราชมงคลธัญบุรี

คำแนะนำในการตอบแบบสอบถาม

แบบสอบถามนี้มีจุดมุ่งหมายเพื่อสอบถามความพึงพอใจของนักศึกษาต่อการจัดการเรียนการสอนและคุณภาพการสอนของคุณะศิลปศาสตร์ประยุกต์ แบบสอบถามชุดนี้ไม่มีผลใดๆ กับนักศึกษา และผู้วิจัยจะนำเสนอผลการศึกษาในภาพรวม

ให้นักศึกษาอ่านข้อความต่อไปนี้แล้วพิจารณาเลือกคำตอบที่ตรงกับความรู้สึกที่แท้จริงของนักศึกษา โดยขีดเครื่องหมาย ✓ ลงในช่องคะแนนที่ตรงกับความรู้สึกมากที่สุดเพียงข้อเดียว และกรุณาตอบคำถามให้ครบทุกข้อ

วัตถุประสงค์ที่มารับบริการจากคณะศิลปศาสตร์ประยุกต์ เพื่อเรียนวิชาศึกษาทั่วไป

เพื่อเรียนวิชาชีพ

ตอนที่ 1 ข้อมูลทั่วไปของผู้ตอบแบบสอบถาม (กรุณาทำเครื่องหมาย ✓ หน้าข้อความ

ต่อไปนี้)

1. เพศ ชาย หญิง
 2. อายุ 17-19 ปี 20-22 ปี 23-25 ปี 25 ปีขึ้นไป
 3. ระดับชั้นปีที่ศึกษา ชั้นปีที่ 1 ชั้นปีที่ 2 ชั้นปีที่ 3 ชั้นปีที่ 4
 4. คณะที่ท่านกำลังศึกษา คณะศิลปศาสตร์ประยุกต์ คณะอื่น โปรดระบุ
 5. จำนวนวิชาที่ลงทะเบียนเรียนในคณะ 1 วิชา 2 วิชา 3 วิชา มากกว่า 4 วิชา
- ศิลปศาสตร์ประยุกต์ ในเทอม 2/2549
6. สาขาวิชาที่ท่านลงทะเบียนเรียน สาขาวิชาสังคมศาสตร์ สาขาวิชานุษยศาสตร์ สาขาวิชาภาษาตะวันออก สาขาวิชา
(ตอบได้กว่า 1 ข้อ) สาขาการท่องเที่ยว สาขาวิชานันทนาการ
และการโรงแรม
- ตะวันตก

ตอนที่2 ด้านอาจารย์ผู้สอนและสื่อสนับสนุนการสอน

ประเด็นวัดความพึงพอใจ	ระดับความพึงพอใจ					ไม่มี/ไม่พบ ในการ ให้บริการ
	มากที่สุด (5)	มาก (4)	ปานกลาง (3)	น้อย (2)	น้อยที่สุด (1)	
ด้านอาจารย์ผู้สอน						
1 คุณวุฒิและความเชี่ยวชาญ						
1.1 อาจารย์ประจำวิชามีคุณวุฒิทางการศึกษาสอดคล้องกับหลักสูตรและวิชาที่สอน						
1.2 อาจารย์มีความเชี่ยวชาญในวิชาที่สอน						
2 ด้านการเตรียมการสอน วิธีการที่สอน และคุณธรรม						
2.2 อาจารย์ได้แจกแจงลักษณะรายวิชา ซึ่งแจ้งวัตถุประสงค์อธิบายวิธีการเรียนการสอน						
2.3 อาจารย์มีวิธีการสื่อสารในหลักการและเนื้อหาวิชาที่เข้าใจง่าย						
2.4 อาจารย์จัดกิจกรรม/แบบฝึกหัดเพื่อกระตุ้นให้นักศึกษามีส่วนร่วมในชั้นเรียน						
2.5 อาจารย์ได้สอนโดยเน้นผู้เรียนเป็นสำคัญ						
2.6 อาจารย์เปิดโอกาสให้นักศึกษาได้แสดงความคิดเห็นและซักถามปัญหา						
2.7 อาจารย์เปิดโอกาสให้นักศึกษาได้แสดงความคิดเห็นและซักถามปัญหา						
2.8 อาจารย์สามารถตอบข้อสงสัย หรือปัญหาของนักศึกษาได้อย่างชัดเจน						
2.9 อาจารย์ได้แนะนำแนวทาง การค้นคว้าข้อมูลทางวิชาการ						
2.10 อาจารย์ได้สอนครอบคลุมเนื้อหาครบถ้วนตามคำอธิบายรายวิชาในหลักสูตร						
2.11 อาจารย์ได้สอนเนื้อหาตามลำดับความยากง่ายช่วยให้เกิดเรียนรู้ตามลักษณะรายวิชา						
2.12 การสอนของอาจารย์ส่งเสริมความสามารถการทำงานเป็นทีม						
2.13 การสอนของอาจารย์ส่งเสริมให้นักศึกษาพัฒนาความเป็นผู้นำ						

ประเด็นวัดความพึงพอใจ	ระดับความพึงพอใจ					
	มากที่สุด (5)	มาก (4)	ปานกลาง (3)	น้อย (2)	น้อยที่สุด (1)	ไม่มี/ไม่พบ ในการ ให้บริการ
2.14 อาจารย์มีทักษะในการใช้สื่อและอุปกรณ์ช่วยการเรียนการสอน						
2.15 อาจารย์ออกข้อสอบ ครอบคลุมและตรงตามวัตถุประสงค์						
2.16 อาจารย์สอดแทรกคุณธรรม จริยธรรมระหว่างทำการสอน						
2.17 อาจารย์มีเจตคติที่ดีต่อนักศึกษา						
2.18 อาจารย์มีความเป็นกันเอง เอาใจใส่และรับผิดชอบต่อการสอน						
2.19 อาจารย์เข้าสอนตรงตามเวลาและครบกำหนดที่สอน						
2.20 อาจารย์แต่งกายสุภาพ เรียบร้อยเป็นแบบอย่างที่ดี						
ประเด็นวัดความพึงพอใจ	ระดับความพึงพอใจ					
	มากที่สุด (5)	มาก (4)	ปานกลาง (3)	น้อย (2)	น้อยที่สุด (1)	ไม่มี/ไม่พบ ในการ ให้บริการ
3 ด้านสื่อสนับสนุนการสอน						
3.1 สื่อและอุปกรณ์มีความเหมาะสมกับเนื้อหาวิชา						
3.2 การเก็บยืมวัสดุ อุปกรณ์ประจำวิชามีความสะดวก						
3.3 จำนวนวัสดุอุปกรณ์ สำหรับฝึกปฏิบัติมีเพียงพอกับจำนวนนักศึกษา						
3.4 วัสดุอุปกรณ์มีความพร้อมใช้งานและอยู่ในสภาพดีเสมอ						
3.5 คอมพิวเตอร์สำหรับการเรียนการสอนในรายวิชาฝึกปฏิบัติ มีเพียงพอกับจำนวนนักศึกษา						
3.6 คอมพิวเตอร์สำหรับการสืบค้นข้อมูลทางอินเทอร์เน็ตมีเพียงพอ กับจำนวนนักศึกษา						
สรุป โดยภาพรวมท่านมีความพึงพอใจต่อการคุณภาพการสอนของอาจารย์และสื่อสนับสนุนการสอนของคณะศิลปศาสตร์ประยุกต์ อยู่ในระดับใด						



สำนักวิทยบริการและเทคโนโลยีสารสนเทศ

ตอนที่ 2 ข้อเสนอแนะและความคิดเห็น

1. ข้อเสนอแนะและความคิดเห็นเกี่ยวกับอาจารย์ผู้สอน

.....
.....
.....
.....

2. ข้อเสนอแนะและความคิดเห็นเกี่ยวกับสื่อสนับสนุนการสอน

.....
.....
.....
.....

ขอขอบคุณที่ให้ความร่วมมือตอบแบบสอบถามนี้เป็นอย่างดี