



รายงานวิจัยฉบับสมบูรณ์

การสร้างสรรค์ต้นแบบลวดลายผ้าไทล้านนาแบบร่วมสมัย  
(Creation of Contemporary Pattern of Textile from Thai Lanna Style)

โดย  
ผู้ช่วยศาสตราจารย์ใจกัณฑ์ บุรพเจตนา

งานวิจัยนี้ได้รับทุนอุดหนุนจากงบประมาณรายจ่ายประจำปี 2553  
มหาวิทยาลัยเทคโนโลยีราชมงคลธัญบุรี

## บทคัดย่อ

ชื่องานวิจัย	การสร้างสรรค์ต้นแบบลวดลายผ้าไทล้านนาแบบร่วมสมัย
ผู้วิจัย	ผู้ช่วยศาสตราจารย์ใจภักดิ์ บุรพเจตนา
หน่วยงาน	มหาวิทยาลัยเทคโนโลยีราชมงคลธัญบุรี คณะศิลปกรรมศาสตร์ ภาควิชาศิลปะการออกแบบและเทคโนโลยี
ปีที่วิจัย	2553

ลวดลายผ้าทอตีนจกบ้านหาดเลี้ยวของชาวไทพวน มีชื่อเสียงด้านความงามของสีเส้น และลวดลายที่แสดงเอกลักษณ์ของผ้าทอล้านนา กลุ่มชาวไทพวนมีที่มาจาก กลุ่มชาวไทที่อยู่ในดินแดนล้านนา ที่ได้มีการสืบทอดวัฒนธรรมการทอผ้าต่อเนื่องมาจนถึงปัจจุบัน ผู้วิจัยจึงมีแนวคิดให้บุคคลทั่วไปได้ตระหนักในคุณค่าความงามของลวดลายผ้าไทล้านนาในรูปแบบร่วมสมัย โดยการเชื่อมโยงความงามของงานศิลปหัตถกรรมในอดีต มาสู่งานศิลปะสิ่งทอในปัจจุบัน และเป็นแนวทางในการพัฒนาสินค้าเชิงสร้างสรรค์ด้านศิลปะสิ่งทอไทยให้คงอยู่สืบไป

งานวิจัยนี้มีวัตถุประสงค์ เพื่อศึกษาเอกลักษณ์ของลวดลายผ้าทอตีนจก ของบ้านหาดเลี้ยว อำเภอ ศรีสัชชนาลัย จังหวัดสุโขทัย และนำผลดังกล่าวมาประยุกต์เป็นต้นแบบลวดลายของผ้าไทล้านนาในรูปแบบร่วมสมัย ให้เหมาะสมกับรสนิยมของผู้บริโภคในปัจจุบัน วิธีการวิจัย แบ่งเป็น 2 ขั้นตอน คือ การวิเคราะห์ภาคทฤษฎี และการสร้างสรรค์ภาคปฏิบัติ โดยมีขั้นตอนดังนี้ 1) ศึกษารวบรวมข้อมูลกลุ่มเป้าหมาย 2) วิเคราะห์ลวดลายที่เป็นเอกลักษณ์ 3) พัฒนาสร้างสรรค์ลวดลาย 4) คัดเลือก ประเมินผลโดยผู้เชี่ยวชาญด้านสิ่งทอ ผู้ผลิตและผู้บริโภค 5) จัดทำต้นแบบลวดลายผ้าไทล้านนาแบบร่วมสมัย ผลการวิจัยพบว่า ลายที่เป็นเอกลักษณ์ของผ้า มี 9 ลาย ที่มาจากลายมาจากรูปแบบของสัตว์และลายเรขาคณิต การจัดวางลายมีลักษณะแบบสมมาตร โครงสร้างของลายมีลายหลักและลายประกอบ การใช้สีเป็นสีตัดกันวรรณะร้อน สีเอกลักษณ์คือ ลายสีเหลือง เขียว บนพื้นสีแดง และลายที่เป็นที่นิยมมากที่สุดคือ ลายมนสิบหก ลายสิบสองหน่วยตัด และลายเครือใหญ่ เมื่อนำข้อมูลดังกล่าวมาพัฒนาโดยแบ่งเป็น 3 กลุ่ม (30 ลาย) ผลสรุปการประเมินของผู้เชี่ยวชาญ พบว่ามีการคัดเลือกแบบกลุ่มที่ 2 มากที่สุด สรุปความพึงพอใจของกลุ่มผู้ผลิตคัดเลือกแบบกลุ่มที่ 1 มากที่สุด กลุ่มผู้บริโภคคัดเลือกแบบกลุ่มที่ 1 และ 2 เป็นจำนวนเท่ากันมากที่สุด และจากการนำลายกลุ่มที่ 2 นำมาพัฒนาเป็นต้นแบบ และนำไปประเมินผล/คัดเลือกลายได้ตามลำดับคือแบบที่ 2, 6, 5, 8 และ 10 นำผลมาสร้างสรรค์เป็นต้นแบบลวดลายผ้าไทล้านนาแบบร่วมสมัย 5 รูปแบบ โดย 1 รูปแบบประกอบด้วย 5 ชุดสี พร้อมกำหนดวัตถุประสงค์ การผลิตและการตกแต่งด้วยเทคนิคต่างๆ ที่สอดคล้องกับความต้องการของผู้บริโภคในปัจจุบัน

## ABSTRACT

<b>Research title</b>	Creation of Contemporary Pattern of Textile from Thai Lanna Style
<b>Researcher</b>	Asst. Prof. Jaipak Burapajattana
<b>Institution</b>	Rajamangala University of Technology Thanyaburi Department of Art Design & Technology Faculty of Fine and Applied Arts
<b>Year</b>	2010

The people who live in Hadseo nowadays are descendent of Thai-Puan which is a tribe of Thai in the North of Thailand which known as Lanna area. “TEENJOK” weaving is one of products of Thai-Puan tribe which is famous of its beauty and unique weaving. Patterns of the weaving have been inherited from generation to generation. The researcher takes the beauty of Thai Lanna weaving patterns to develop into contemporary style.

This research has purpose of making contemporary pattern from unique weaving patterns of “TEENJOK” that produces in Hadseo district, Amphor Srisatchanalai, Sukhothai province for development to commercial purpose.

Method of research -The research was carried out as follows:

1. Collect “TEENJOK” weaving patterns of Hadseo.
2. Study the unique of weaving pattern of “TEENJOK” textile.
3. Develops the patterns.
4. Examined and selected by experts, producers and consumers.
5. Create contemporary style of weaving pattern.

Presentation -There are 9 favorite patterns in the weaving of “TEENJOK” textile of Hadseo district. Each pattern consists of main symmetric geometric form of animals, and decorated by composite forms. The textile has contrast colors, mostly yellow, green on red background. Popular patterns as “SIBSONGNUAYTAD”, “MONSIBHOK” and “KRUAYAI” were developed and categorized into 3 groups. From our research, experts prefer the samples of 2<sup>nd</sup> group, producers prefer the samples of 1<sup>st</sup> group and consumers prefer the samples of 1<sup>st</sup> and 2<sup>nd</sup> group. Popular patterns of 2<sup>nd</sup> group, Nos. 2, 6, 5, 8 and 10, were selected. They could be developed for new patterns each consists of 5 colors in different materials and styles that meet with requirement of present consumers.

## กิตติกรรมประกาศ

ในการศึกษาวิจัย เรื่อง การสร้างสรรค์ต้นแบบลดลายผ้าไทล้านนาแบบร่วมสมัย ซึ่งได้รับงบประมาณจากมหาวิทยาลัยเทคโนโลยีราชมงคลธัญบุรี ในปีงบประมาณ 2553 ซึ่งงานวิจัยดังกล่าวได้สำเร็จลุล่วงไปได้ด้วยดี นั้น

ผู้วิจัยขอขอบพระคุณ คุณสุจิตรา ยอดเสนาหา นักวิชาการศึกษา สำนักวิทยบริการและเทคโนโลยีสารสนเทศ มหาวิทยาลัยเทคโนโลยีราชมงคลธัญบุรี ที่ได้กรุณาให้คำปรึกษา แนะนำเกี่ยวกับแนวทางในการทำวิจัย ตรวจสอบและแก้ไขรายละเอียดต่างๆ เพื่อให้รายงานการศึกษาเล่มนี้มีความถูกต้องและสมบูรณ์ พร้อมนี้ผู้วิจัยขอขอบพระคุณ ศูนย์หัตถกรรมพื้นบ้านโบราณหาดเสี้ยว โดย คุณสุนทรี ฆานาคนิค นายสาทร โสรจประสพสันติ ร้านสาทรพิพิธภัณฑ์ผ้าทองคำ ตำบลหาดเสี้ยว อำเภอศรีสัชนาลัย จังหวัดสุโขทัย และอาจารย์รัตนา รัตนอุทัยกุล อาจารย์โรงเรียนเมืองเซดิยง อำเภอศรีสัชนาลัย จังหวัดสุโขทัย ที่ให้ข้อมูลในการวิจัยครั้งนี้

ในส่วนของการเก็บรวบรวมข้อมูล ผู้วิจัยได้รับความกรุณาในการตอบคำถามการสัมภาษณ์จาก ผู้ผลิต ผู้ประกอบการ และผู้เชี่ยวชาญด้านผ้าทอตีนจก บ้านหาดเสี้ยว อำเภอศรีสัชนาลัย จังหวัดสุโขทัย กลุ่มผู้บริโภคที่นิยมผ้าทอตีนจก และกลุ่มผู้บริโภคที่นิยมผ้าไททั่วไป เพื่อใช้เป็นข้อมูลในการดำเนินการวิจัยเป็นอย่างดี

ผู้วิจัยมีความซาบซึ้งในความกรุณาของท่านทั้งหลายที่ให้ความช่วยเหลือในงานวิจัยครั้งนี้เป็นอย่างยิ่ง จึงขอขอบพระคุณทุกท่านมา ณ โอกาสนี้

ผู้วิจัย

พฤษภาคม 2554

## สารบัญ

	หน้า
บทคัดย่อภาษาไทย	ก
บทคัดย่อภาษาอังกฤษ	ข
กิตติกรรมประกาศ	ค
สารบัญรูปภาพ	ง
สารบัญตาราง	ช
<b>บทที่</b>	
<b>1. บทนำ</b>	<b>1</b>
ความสำคัญและที่มา	1
วัตถุประสงค์ของโครงการวิจัย	3
ประโยชน์ที่คาดว่าจะได้รับ	4
ขอบเขตของการวิจัย	4
กรอบความคิดของโครงการวิจัย	5
นิยามศัพท์เฉพาะ	6
<b>2. การทบทวนเอกสาร</b>	<b>7</b>
แนวคิดศิลปะร่วมสมัย	7
แนวคิดการออกแบบและการออกแบบลวดลาย	8
ผ้าไทล้านนา และผ้าทอบ้านหาดเสี้ยว	21
งานวิจัยที่เกี่ยวข้อง	31
<b>3. วิธีการวิจัย</b>	<b>32</b>
ประชากรและกลุ่มตัวอย่าง	32
เครื่องมือที่ใช้ในการวิจัย	32
การสร้างเครื่องมือที่ใช้ในการวิจัย	35
วิธีการเก็บรวบรวมข้อมูลการวิจัย	36
การวิเคราะห์ข้อมูล	36
การพิทักษ์สิทธิ์กลุ่มตัวอย่าง	36

## สารบัญ (ต่อ)

บทที่	หน้า
4. ผลการวิเคราะห์ข้อมูล	37
ขั้นตอนการรวบรวมข้อมูลเพื่อวิเคราะห์ความเป็นเอกลักษณ์	37
ขั้นตอนการออกแบบและพัฒนาสร้างสรรค์ลวดลาย	41
ขั้นตอนการประเมินคัดเลือกลวดลายเพื่อจัดทำต้นแบบลวดลาย	43
ขั้นตอนการจัดทำลวดลายต้นแบบ	46
5. สรุปผลการวิจัย การอภิปรายผล และข้อเสนอแนะ	51
สรุปผลการวิจัย	52
อภิปรายผล	53
ข้อเสนอแนะ	53
เอกสารและสิ่งอ้างอิง	55
ภาคผนวก	57
แบบสัมภาษณ์ความคิดเห็นของผู้ผลิต ผู้ประกอบการ และผู้เชี่ยวชาญด้านผ้าทอตีนจก บ้านหาดเลี้ยว อำเภอศรีสัชนาลัย จังหวัดสุโขทัย	58
แบบสัมภาษณ์เพื่อประเมินความคิดเห็นเพื่อคัดเลือกลายสำหรับจัดทำต้นแบบ โดยผู้เชี่ยวชาญด้านผ้าทอตีนจก	61
แบบสัมภาษณ์เพื่อประเมินความคิดเห็นเพื่อคัดเลือกลายสำหรับจัดทำต้นแบบ โดยผู้ผลิตผ้าทอตีนจก	63
แบบสัมภาษณ์เพื่อประเมินความคิดเห็นเพื่อคัดเลือกลายสำหรับจัดทำต้นแบบ โดยผู้ประกอบการที่นิยมผ้าทอตีนจก	65
แบบสัมภาษณ์เพื่อประเมินความคิดเห็นเพื่อคัดเลือกลายสำหรับจัดทำต้นแบบ โดยผู้ประกอบการผ้าไททั่วไป	67
ภาพการลงพื้นที่	68
ประวัติผู้วิจัย	69

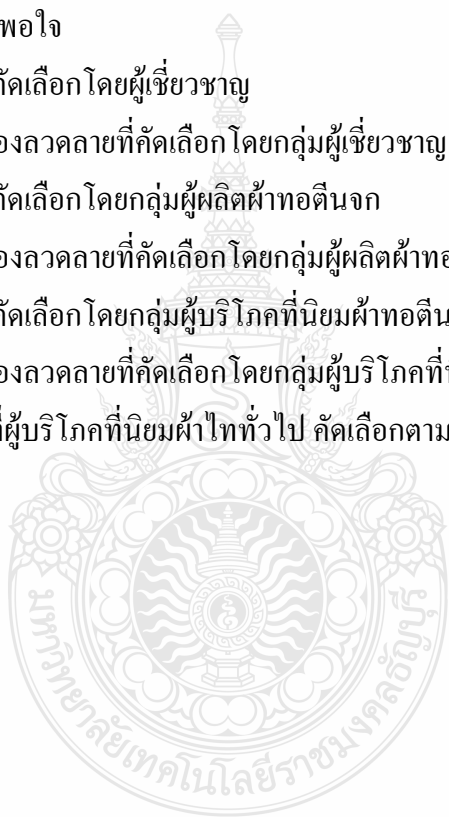
## สารบัญรูปภาพ

ภาพที่	หน้า
1 กรอบความคิดของโครงการวิจัย	5
2 การออกแบบสร้างสรรค์ลวดลาย	42
3 ผลิตรัณฑ์ประเภทหมอนอิง: ผ้าฝ้ายทอมือ : เทคนิคบาติก ด้วยวิธีการพิมพ์ ย้อม และเพ้นท์สี	48
4 ผลิตรัณฑ์ประเภทของตกแต่ง/กรอบรูป : ผ้าฝ้ายทอมือ : เทคนิคการพิมพ์และย้อมสีธรรมชาติ	48
5 ผลิตรัณฑ์ประเภทของตกแต่ง : ร่ม : ผ้าฝ้าย เทคนิคการทอ พิมพ์	49
6 ผลิตรัณฑ์ประเภทเครื่องแต่งกาย : ผ้าฝ้าย ไหม ลินิน : เทคนิคการพิมพ์ลาย และเพ้นท์ไล่สี	49
7 ผลิตรัณฑ์ประเภทของที่ระลึก : ผ้าฝ้าย ไหม ผ้าทอมือ เทคนิคการทอ/พิมพ์ /บาติก	50



## สารบัญตาราง

ตารางที่		หน้า
1	แสดงลวดลายที่เป็นเอกลักษณ์ของผ้าทอตีนจก	38
2	แสดงที่มาของรูปแบบลายผ้าทอตีนจก	39
3	แสดงโครงสร้างการจัดวางลวดลาย	39
4	แสดงวรรณะสี และสีที่เป็นเอกลักษณ์	40
5	แสดงลายผ้าตีนจกที่เป็นที่นิยม	40
6	แสดงราคาที่ถูกค้าพึงพอใจ	41
7	แสดงกลุ่มลวดลายที่คัดเลือกโดยผู้เชี่ยวชาญ	43
8	แสดงองค์ประกอบของลวดลายที่คัดเลือกโดยกลุ่มผู้เชี่ยวชาญ	44
9	แสดงกลุ่มลวดลายที่คัดเลือกโดยกลุ่มผู้ผลิตผ้าทอตีนจก	44
10	แสดงองค์ประกอบของลวดลายที่คัดเลือกโดยกลุ่มผู้ผลิตผ้าทอตีนจก	45
11	แสดงกลุ่มลวดลายที่คัดเลือกโดยกลุ่มผู้บริโภคที่นิยมผ้าทอตีนจก	45
12	แสดงองค์ประกอบของลวดลายที่คัดเลือกโดยกลุ่มผู้บริโภคที่นิยมผ้าทอตีนจก	46
13	แสดงลำดับลวดลายที่ผู้บริโภคที่นิยมผ้าไททั่วไป คัดเลือกตามความนิยม	47





# บทที่ 1

## บทนำ

### ความสำคัญและที่มา

จากนโยบายของแผนพัฒนาเศรษฐกิจและสังคมแห่งชาติฉบับที่ 10 (พ.ศ.2550–2554) ที่กำหนดทิศทางการพัฒนาประเทศ ยังคงใช้พื้นฐานจากแนวคิดที่สำคัญภายใต้หลักปรัชญาเศรษฐกิจพอเพียง เพื่อให้สามารถพึ่งตนเองมีภูมิคุ้มกัน และสร้างสมดุล ของการพัฒนาให้เกิดขึ้นในทุกมิติ โดยอาศัยทุนของประเทศที่มีสะสมอยู่มากมาย ทั้งทุนทางเศรษฐกิจ ทุนทางสังคม และทุนทางทรัพยากรธรรมชาติและสิ่งแวดล้อม มาใช้ให้เกิดประโยชน์และเสริมสร้างให้เข้มแข็งเป็นรากฐานการพัฒนาประเทศให้เกิดความยั่งยืน ทั้งในระดับบุคคล ครอบครัว ชุมชน และสังคม รวมทั้งระดับประเทศ การสร้างสมดุลของการพัฒนาให้เกิดขึ้นในทุกมิติ โดยอาศัยทุนของประเทศที่มีสะสมอยู่มากมายนั้น ในส่วนของงานด้านศิลปวัฒนธรรมที่แสดงความเป็นชาติไทยนั้น ถือเป็นทุนของประเทศส่วนหนึ่งที่ควรค่าในการนำมาพัฒนา และต่อยอดองค์ความรู้จากภูมิปัญญาไทย ด้วยวิธีการเชื่อมโยงความงดงามประณีต ที่เป็นเอกลักษณ์เฉพาะของไทยมาประยุกต์ใช้ โดยนำหลักการทางศิลปะ ผสานกับกระบวนการสร้างงานด้วยเครื่องมือและเทคโนโลยีในปัจจุบัน ให้เกิดเป็นผลงานรูปแบบใหม่ ที่มีรากฐานของความคิดในการสร้างสรรค์งานมาจาก ภูมิปัญญาไทยในอดีต (สำนักงานคณะกรรมการพัฒนาการเศรษฐกิจและสังคมแห่งชาติ สำนักนายกรัฐมนตรี, 2549)

สิ่งที่แสดงถึงศิลปวัฒนธรรมที่เด่นชัดอย่างหนึ่งของไทยคือ ผลงานศิลปะผ้าทอพื้นบ้านที่มีการทำกันอยู่ในแต่ละภาคของประเทศ ในส่วนของผ้าทอล้านนา ซึ่งถือได้ว่าเป็นมรดกทางวัฒนธรรมจากอดีต ที่มีความงดงามทั้งในด้านรูปแบบ ลวดลาย สี สัน และวิธีการทอ ที่ละเอียด สลับซับซ้อน ศิลปะผ้าทอของล้านนาจัดเป็นประเภทของงานศิลปหัตถกรรมพื้นบ้านที่ผ่านกระบวนการสร้างสรรค์ สะสม เพิ่มพูน ปรับปรุง เพื่อให้สอดคล้องกับวิถีชีวิตความเป็นอยู่มาเป็นเวลานาน ผลงานที่เกิดขึ้นจึงเป็นการถ่ายทอด ความคิด ความเชื่อ ในบริบทของชนบประเพณี และการผสมผสานทางวัฒนธรรมของกลุ่มชนไทย-ลาวโดยสะท้อนออกมาจนกลายเป็นงานศิลปะผ้าทอของไทยล้านนาที่มีเอกลักษณ์เฉพาะกลุ่มในที่สุด (ทรงศักดิ์ ปรารังค์วัฒนากุล, แพทริเซีย ซีสแมน, 2530)

งานด้านสิ่งทอ (Textile) เป็นสิ่งที่ผูกพันกับวิถีชีวิตของผู้คนนับจากอดีตจนถึงปัจจุบัน จากที่ทำขึ้นเป็นสิ่งของเครื่องใช้ หรือเครื่องแต่งกาย เพื่อใช้ในชีวิตประจำวันเป็นหลัก ต่อมาได้พัฒนาให้มีความงาม ปรากฏในรูปแบบของงานศิลปหัตถกรรม(Art Craft) ที่สร้างสรรค์จากฝีมือ

และภูมิปัญญา สะท้อนถึงความเชื่อและขนบประเพณี ที่มีลักษณะเป็นเอกลักษณ์ร่วมของแต่ละชนชาติ งานด้านสิ่งทอพัฒนาตามแนวทางของศิลปวัฒนธรรมที่แตกต่างกัน ตอบสนองวิถีชีวิตและความเป็นอยู่ ในแต่ละชนชั้นทางสังคม จนเกิดเป็นผลิตภัณฑ์ หรือผลงานสิ่งทอรูปแบบต่างๆ ตามวัฒนธรรมและบริบทของแต่ละสังคม (วิบูลย์ ลีสุวรรณ, 2538)

งานสิ่งทอของไทย ในแต่ละภูมิภาค มีความประณีตงดงามแตกต่างกันไปในแต่ละพื้นที่ ซึ่งมีคุณค่าทางศิลปวัฒนธรรมและคุณค่าในเชิงเศรษฐกิจที่สำคัญของประเทศ โดยเฉพาะสิ่งทอของล้านนาที่มีชื่อเสียงโดดเด่นเป็นที่รู้จักโดยทั่วไป

แนวทางในการพัฒนาและต่อยอดองค์ความรู้ จากภูมิปัญญาไทยในงานด้านศิลปะสิ่งทอให้สอดคล้องกับสภาวะสังคมในปัจจุบันคือ การนำลวดลายศิลปะสิ่งทอในอดีตมาประยุกต์ให้เป็นลักษณะของงานแบบร่วมสมัย กล่าวคือ เป็นการสร้างสรรค์ลวดลายสิ่งทอแบบใหม่ โดยมีที่มาจากศิลปะสิ่งทอพื้นบ้าน ร่วมกับการนำเทคนิค วิธีการที่ใช้เทคโนโลยีในปัจจุบันช่วยในการสร้างสรรค์ผลที่เกิดขึ้นจะเป็นการรังสรรค์งานศิลปะผ้าไทยในแนวทางของการอนุรักษ์ ควบคู่ไปกับการพัฒนางานศิลปะสิ่งทอของไทยในปัจจุบัน

ผ้าทอพื้นบ้านที่มีอยู่ในภาคต่างๆของไทย เป็นส่วนหนึ่งของวัฒนธรรมการแต่งกายที่แสดงออกถึงความสามารถในการสร้างสรรค์งานศิลปะบนพื้นผ้า ที่สะท้อนถึงรสนิยมและแสดงลักษณะพิเศษอันเป็นเอกลักษณ์เฉพาะของกลุ่มชน

ผ้าทอของชาวบ้านหาดเลี้ยวหรือชาวไทพวน เป็นผ้าทอพื้นเมืองที่มีชื่อเสียง ในความงดงามวิจิตรบรรจง ด้วยเหตุที่ชาวหาดเลี้ยวเป็นกลุ่มชนที่ยังคงรักษาวัฒนธรรม และประเพณีดั้งเดิมของตนไว้ โดยเฉพาะวัฒนธรรมการทอผ้า อันเป็นประเพณีที่มีการถ่ายทอดสืบต่อกันมาในหมู่ผู้หญิง ประเภทของผ้าทอไทพวนบ้านหาดเลี้ยวมีการทอผ้าหลายประเภท เช่น ผ้ามุก ผ้าลายพริกไทย ผ้าลายสอง ผ้าลายยกดอก แต่ผ้าทอที่โดดเด่นเป็นเอกลักษณ์และมีชื่อเสียงในด้านความสวยงามของลวดลายและสีสัน คือผ้าทอตีนจก ซึ่งส่วนของเชิงซิ่นที่ใช้เทคนิคการทอ ด้วยการถักหรือล้วงเส้นด้วยมือ ซึ่งอาจใช้ขนเม่น หรือไม้ช่วยก็ได้ ทำให้เกิดลวดลายบนพื้นผ้า สลับสีสันสวยงาม ลายตีนจกของหาดเลี้ยว จะมีลักษณะการทอที่ทอว่าหน้าลายลง องค์ประกอบของผ้ามี 2 ส่วน คือ พื้นตีนจกพบว่ามี 4 ลักษณะ และส่วนของลายตีนจก ประกอบด้วยลายหลักและลายประกอบ ลวดลายที่ทอ เป็นลายเรขาคณิต หลักลายที่พบ มีอยู่ 17 ลาย และลายประกอบพบว่ามีจำนวน 19 ลาย (ไมตรี เกตุขาว, 2542 :81-86) ซิ่นตีนจกของบ้านหาดเลี้ยวเป็นผ้าทอพื้นบ้านที่มีเอกลักษณ์เฉพาะ ที่เด่นชัด และมีความประณีตงดงามอย่างยิ่ง

ถึงแม้ว่าผ้าทอตีนจก ของกลุ่มบ้านหาดเสี้ยวจะมีชื่อเสียงเป็นที่รู้จักในวงการผ้าทอพื้นบ้านของไทย แต่ยังมีกลุ่มคนอีกเป็นจำนวนมาก ที่ยังไม่มีโอกาสนำผ้าทอชนิดนี้ มาประยุกต์ใช้กับเครื่องแต่งกาย หรือการใช้ในวิถีชีวิตประจำวัน เนื่องด้วยข้อจำกัดในเรื่องของความเหมาะสมในการนำมาใช้งาน เพราะผ้าทอพื้นบ้าน จะนิยมใช้กันเฉพาะกลุ่ม และส่วนใหญ่จะใช้ออกโอกาสพิเศษ ประกอบกับผ้าทอที่สวยงามแต่ละชิ้น เป็นงานที่ต้องใช้ทักษะฝีมือชั้นสูง ร่วมกับความสร้างสรรค์ให้เกิดความงามทางศิลปะ รวมทั้งต้องใช้เวลาในการผลิตค่อนข้างนาน จึงทำให้ผ้าทอมีราคาสูง เหตุผลดังกล่าว จึงเป็นข้อจำกัดในการนำผ้าทอ มาใช้กับกลุ่มคนทั่วไป

ดังนั้นเพื่อเป็นการสืบสานภูมิปัญญาพื้นบ้านและจากการศึกษาข้อมูลลวดลายผ้าทอล้านนาในกลุ่มผ้าทอตีนจกของบ้านหาดเสี้ยว ผู้วิจัยจึงมีแนวคิดว่าจะมีการประยุกต์ใช้ลวดลายผ้าทอดังกล่าว ให้มีความเหมาะสมกับการใช้งานในปัจจุบันมากขึ้น โดยการนำลวดลายดังกล่าว มาประยุกต์เป็นลวดลายผ้าไหมแบบร่วมสมัยที่มีรากฐานมาจากรูปแบบลวดลายของผ้าทอตีนจกของบ้านหาดเสี้ยว ด้วยวิธีการรวบรวมข้อมูลพื้นฐาน เพื่อนำมาประยุกต์ใช้สำหรับเป็นลวดลายที่มีรูปแบบ ลวดลาย ที่ให้ความรู้สึกของความเป็นไทยล้านนา แบบร่วมสมัย และนำมาจัดทำต้นแบบลาย

การต่อยอดภูมิปัญญาไทยพื้นบ้าน ด้วยวิธีการเชื่อมโยงความงามที่เป็นเอกลักษณ์ดั้งเดิม มาสู่งานศิลปะสิ่งทอในปัจจุบัน จึงเป็นการหลอมรวมงานศิลปหัตถกรรมผ้าทอพื้นบ้านของไทย ให้บุคคลทั่วไป ได้ตระหนักถึงคุณค่าความงามของลวดลายผ้าทอของไทย ด้วยการนำไปใช้ประโยชน์ในวิถีชีวิตประจำวัน รวมทั้งยังเป็นแนวทาง นำไปสู่การพัฒนา เป็นผลิตภัณฑ์สิ่งทอหรือการผลิตเชิงพาณิชย์ ในรูปแบบต่างๆต่อไป

#### วัตถุประสงค์ของโครงการวิจัย

- 1 เพื่อศึกษา วิเคราะห์ แนวคิดเกี่ยวกับรูปแบบ การจัดวาง โครงสร้าง และการใช้สี ของลวดลายผ้าทอล้านนาประเภทผ้าทอตีนจก กลุ่มผ้าทอหาดเสี้ยว อ.ศรีสัชนาลัย จ.สุโขทัย
- 2 เพื่อนำเอกลักษณ์ของผ้าทอล้านนา กลุ่มผ้าทอหาดเสี้ยว มาประยุกต์เป็นต้นแบบลวดลายผ้าไหมล้านนาแบบร่วมสมัย
- 3 เพื่อสร้างสรรค์ต้นแบบลวดลายของผ้าไหมล้านนาแบบร่วมสมัยให้เหมาะสมกับรสนิยมของผู้บริโภคและบริบทของสังคมในปัจจุบัน

### ประโยชน์ที่คาดว่าจะได้รับ

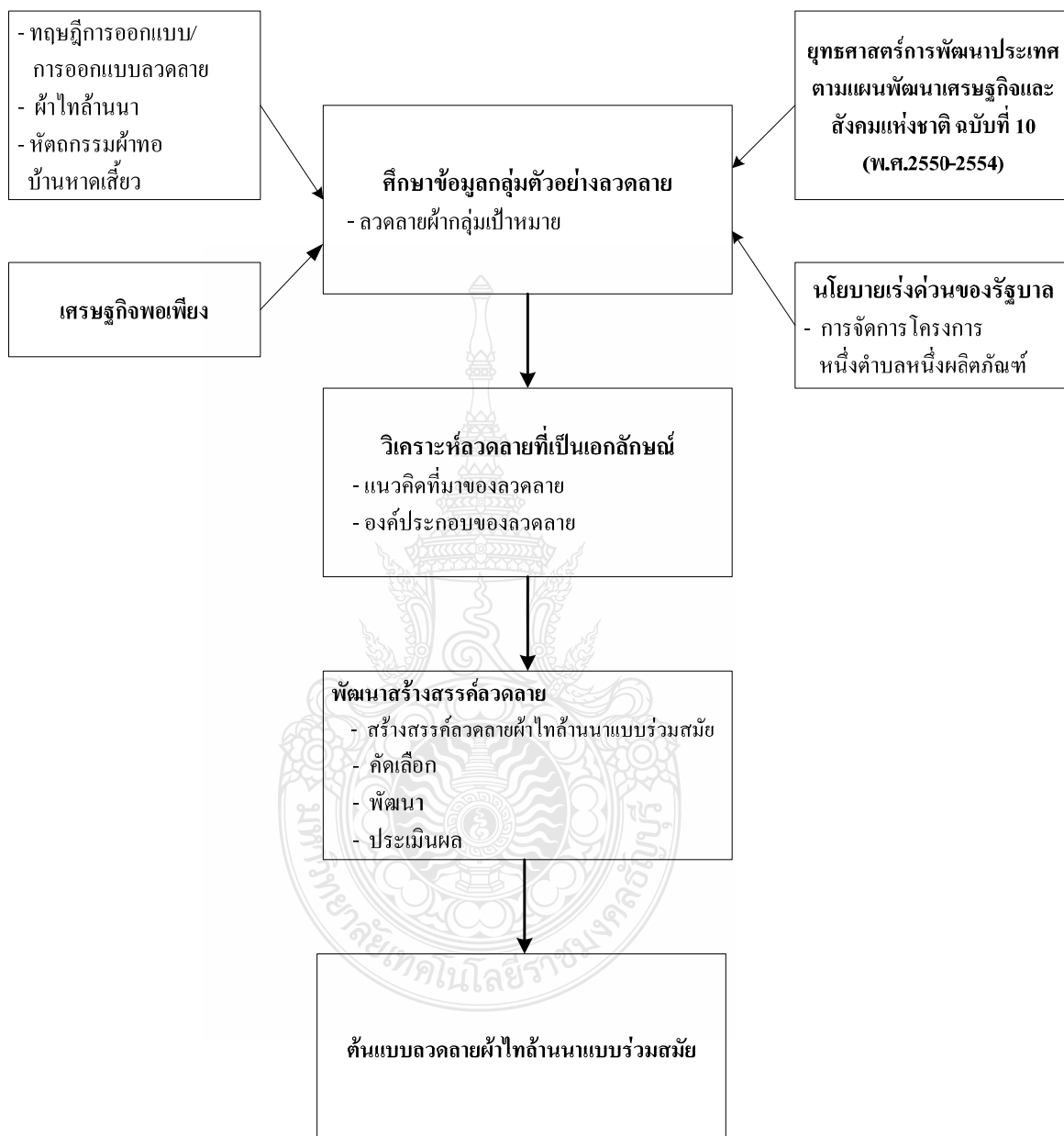
- 1 ได้เผยแพร่ผลงานการสร้างสรรค์ต้นแบบการประยุกต์ลวดลายผ้าไทล้านนาแบบร่วมสมัยด้วยโปรแกรมคอมพิวเตอร์
- 2 สามารถนำคุณค่าความงาม ของผ้าทอตีนจกล้านนาพื้นบ้าน มาสร้างสรรค์เป็นตัวอย่างต้นแบบลวดลาย ที่มีรูปแบบเป็นลวดลายผ้าไทล้านนา ที่ตรงกับความต้องการของผู้บริโภคและบริบทของสังคมในปัจจุบัน
- 3 เป็นการต่อยอดภูมิปัญญาไทย ด้วยวิธีการเชื่อมโยงความงามด้านศิลปะสิ่งทอที่เป็นเอกลักษณ์ดั้งเดิมมาสู่งานด้านสิ่งทอในปัจจุบัน
- 4 เพื่อให้บุคคลทั่วไปตระหนักถึงคุณค่าความงามและ การร่วมกันอนุรักษ์ พัฒนา และเผยแพร่ งานศิลปะสิ่งทอพื้นบ้าน
- 5 สามารถเป็นต้นแบบ เพื่อพัฒนางานด้านศิลปะสิ่งทอได้ หรือเป็นแนวทางในการพัฒนาผลิตภัณฑ์สิ่งทอเชิงพาณิชย์ ในรูปแบบต่างๆต่อไป

### ขอบเขตของการวิจัย

การศึกษาลวดลายผ้าทอล้านนา เพื่อสร้างสรรค์เป็นต้นแบบลวดลายผ้าไทล้านนาแบบร่วมสมัย มีการวิจัยดังนี้

1. ศึกษา วิเคราะห์ เกี่ยวกับลวดลายที่เป็นเอกลักษณ์ และความงามทางศิลปะ ของลวดลายผ้าทอตีนจกล้านนา กลุ่มผ้าทอหาดเสี้ยว อำเภอศรีสัชนาลัย จังหวัดสุโขทัย
2. นำลักษณะเฉพาะที่เป็น เอกลักษณ์ของผ้าทอตีนจก กลุ่มผ้าทอหาดเสี้ยวและข้อมูลลวดลายที่เป็นที่นิยม มาออกแบบลวดลาย ด้วยโปรแกรมคอมพิวเตอร์ จำนวน 30 ลาย โดยแบ่งเป็น 3 กลุ่มๆ ละ 10 ลาย จากนั้นนำไปคัดเลือก โดยกลุ่มผู้เชี่ยวชาญ ผู้ผลิต และผู้บริโภคผ้าทอตีนจก เพื่อคัดเลือกมา 1 กลุ่ม และนำกลุ่มที่ถูกคัดเลือก ให้ผู้บริโภคทั่วไปคัดเลือกลาย มาเพียง 5 ลาย
3. จัดทำต้นแบบการสร้างสรรค์ลวดลายผ้าไทล้านนาแบบร่วมสมัย ด้วยโปรแกรมคอมพิวเตอร์ จำนวน 5 รูปแบบ 1 รูปแบบประกอบไปด้วย 5 ชุดสี (color way)

### กรอบความคิดของโครงการวิจัย



ภาพที่ 1 กรอบความคิดของโครงการวิจัย

## นิยามศัพท์

**การสร้างสรรค** หมายถึง ผลของพลังทางความคิดในการออกแบบ ประดิษฐ์ คิดค้น โดยถ่ายทอดออกมาเป็นรูปธรรม ปรากฏเป็นผลงานรูปแบบต่างๆ ซึ่งอาจเป็นการคิดขึ้นใหม่ หรือพัฒนาจากสิ่งที่มีอยู่แล้วเป็นรูปแบบใหม่ ทั้งนี้ การออกแบบนั้นควรมีประโยชน์และสามารถสร้างเป็นผลงานได้จริง

**ศิลปะสิ่งทอ** หมายถึง ผลงานด้านสิ่งทอ ที่เกิดจากความคิดสร้างสรรค์ร่วมกับหลักศิลปะ เป็นผลงานที่มีความงามทางสุนทรียภาพตามทัศนะของผู้สร้างสรรค์

**ศิลปะร่วมสมัย** หมายถึง รูปแบบของผลงานทางศิลปะที่มีการปรับเปลี่ยนตามสภาพของสังคม โดยมีการพัฒนามาจากพื้นฐานทางศิลปวัฒนธรรมในอดีต ร่วมกับความคิดสร้างสรรค์ของผู้สร้างงานที่มีความหลากหลายทั้งทางเนื้อหา รูปแบบ และเทคนิคการสร้างสรรค์ รวมทั้งเป็นผลงานที่สอดคล้องกับวิถีชีวิต และบริบทของสังคมในปัจจุบัน

**ผลิตภัณฑ์สร้างสรรค์** หมายถึง การใช้ความคิดสร้างสรรค์เพื่อเพิ่มมูลค่าของสินค้าและบริการซึ่งเป็นแนวคิดในการพัฒนาเศรษฐกิจบนพื้นฐานของการใช้องค์ความรู้ การศึกษา การสร้างสรรค์งาน และการใช้ทรัพย์สินทางปัญญาที่เชื่อมโยงกับพื้นฐานทางวัฒนธรรม สังคม เทคโนโลยี และนวัตกรรมสมัยใหม่

**ลวดลาย** หมายถึง การนำองค์ประกอบของศิลปะมาใช้ในการสร้างผลงาน โดยนำมาจัดวางอย่างเหมาะสม เพื่อประโยชน์ในการใช้สอยและความงาม

**ผ้าไทล้านนา** หมายถึง ผ้าทอจากกลุ่มชาวไทย ที่อยู่ในดินแดนล้านนา คือชนชาวไทย 3 กลุ่ม ได้แก่ ชาวไทยวน ไทลื้อ และไทพวน

**ต้นแบบลวดลาย** หมายถึง ลวดลายที่พัฒนาโดยผ่านการวิเคราะห์ สังเคราะห์และได้รับการออกแบบเพื่อผลิตเป็นลวดลาย

## บทที่ 2

### การทบทวนเอกสาร

ในการวิจัยเรื่อง การสร้างสรรค์ต้นแบบลวดลายผ้าไทล้านนาแบบร่วมสมัย ผู้วิจัยได้ค้นคว้าเอกสาร แนวคิด ทฤษฎี และงานวิจัยที่เกี่ยวข้องดังต่อไปนี้

1. แนวคิดศิลปะร่วมสมัย
2. แนวคิดการออกแบบและการออกแบบลวดลาย
3. ผ้าไทล้านนา และผ้าทอบ้านหาดเสี้ยว
4. งานวิจัยที่เกี่ยวข้อง

### แนวคิดศิลปะร่วมสมัย

ข้อมูลจากสำนักงานศิลปวัฒนธรรมร่วมสมัย กระทรวงวัฒนธรรม ได้สรุปความหมายของศิลปะร่วมสมัย (Contemporary Art) ว่า หมายถึง “ผลงานศิลปะที่พัฒนาสร้างสรรค์ขึ้นใน ยุคสมัย หรือในเวลาเดียวกัน หรือเกิดขึ้นในสมัยปัจจุบัน โดยมีวัฒนธรรมเป็นรากฐานในการสร้างสรรค์ หรือสร้างสรรค์ขึ้นเพื่อรับใช้สังคมไทยยุคปัจจุบันที่เกิดจากความคิด และประยุกต์ใช้อย่างบูรณาการ สอดคล้อง สัมพันธ์ และส่งผลต่อกันระหว่างศิลปวัฒนธรรม”

จากข้อมูลในประเด็นเรื่อง ความหลากหลายทางศิลปวัฒนธรรมร่วมสมัย ของสุริชัย หวันแก้ว ได้กล่าวถึง ยุทธศาสตร์สำคัญ สำหรับการสร้างความหลากหลายทางวัฒนธรรมร่วมสมัย ภายใต้บริบททุนนิยมโลกาภิวัตน์ในปัจจุบันนี้ว่า ทำอย่างไรจึงจะเสริมความเข้มแข็งให้แก่ภาคชุมชน กลุ่มวัฒนธรรมชายขอบ หรือวัฒนธรรมย่อย และศิลปินผู้สร้างผลงาน ให้มีพลังในการต่อรองความหมายทางวัฒนธรรม สามารถเข้าถึงหรือเป็นเจ้าของช่องทางสื่อสารสาธารณะ อันนำไปสู่การขยายพื้นที่ทางความคิดและสังคม รวมทั้งมีข้อเสนอที่เป็นยุทธศาสตร์ทางความรู้ ความเข้าใจด้านศิลปวัฒนธรรม เช่น ส่งเสริมความรู้ความเข้าใจและรสนิยมในการเสพศิลปะของสังคมไทย เพื่อลดช่องว่างหรือเชื่อมโยงระหว่างผู้เสพกับผู้สร้าง ให้รสนิยมผู้ชมกับศิลปะไปด้วยกัน ซึ่งควรจะเริ่มตั้งแต่การศึกษาวิชาศิลปะในโรงเรียน มิใช่ให้คุณค่าว่าถ้าสร้างผลงานได้เหมือนต้นแบบ จึงจะถือเป็นงานศิลปะที่ดี

ภายใต้ระบบเศรษฐกิจใหม่การเน้นให้ความสำคัญกับวัฒนธรรมในการสร้างโอกาสที่เท่าเทียมกันของคนในสังคมยังคงเป็นความจำเป็นหลัก ควรมีการส่งเสริมให้มีช่องของการไหลเวียนสื่อวัฒนธรรม การส่งเสริมความหลากหลายทางวัฒนธรรมผ่านงานสร้างสรรค์อิสระ มีความจำเป็นอย่างยิ่ง การที่จะยอมรับในความแตกต่างทางวัฒนธรรมที่เราเห็นว่าจะเป็สิ่งที่

ส่งเสริมประชาสังคมที่แท้จริงจึงยังเป็นที่ต้องให้บทบาทต่องานสร้างสรรค์อิสระที่สร้างพื้นที่ทางวัฒนธรรมที่ต่างออกไป รวมทั้งสร้างเครื่องมือในการปฏิบัติการของสื่อที่ต่างกันออกไปด้วย (สุริชัย หวันแก้ว, 2548: บทคัดย่อ)

จากผลงานวิจัยเรื่องบทบาทของหอศิลป์แห่งชาติในการเผยแพร่ศิลปะร่วมสมัยในประเทศไทยโดย อาทิตยา จันทะวงษ์ ได้สรุปผลการวิจัยในประเด็นของคำว่า ศิลปะร่วมสมัย ไว้ดังนี้ “ศิลปะร่วมสมัยเป็นศิลปะที่เกิดขึ้นในสังคมตลอดเวลา ด้วยว่าเป็นศิลปะของยุคสมัย อันเป็นปัจจุบันที่มีความเปลี่ยนแปลงเคลื่อนไหวอยู่เสมอ ศิลปะร่วมสมัยมีพัฒนาการตั้งอยู่บนพื้นฐานความรู้ทางศิลปะแบบประเพณีในอดีต ผสมผสานกับแรงบันดาลใจเฉพาะตัวของศิลปินแต่ละคน งานศิลปะร่วมสมัยจึงมีความหลากหลายทั้งทางเนื้อหา รูปแบบและเทคนิค ทั้งยังมีงานลักษณะใหม่ๆ เกิดขึ้นเสมอ อย่างไรก็ตามศิลปะร่วมสมัยต่างก็มีลักษณะร่วมที่สำคัญคือมีความสัมพันธ์สอดคล้อง และสามารถสะท้อนสภาพสังคมในยุคปัจจุบัน” (อาทิตยา จันทะวงษ์, 2540: บทคัดย่อ)

สรุปได้ว่า ศิลปะแบบร่วมสมัย เป็นรูปแบบของสิ่งต่างๆ ที่เกิดและพัฒนาขึ้นบนพื้นฐานความรู้ทางศิลปะแบบประเพณี หรือศิลปวัฒนธรรมรูปแบบต่างๆ ในอดีต ร่วมกับความคิดของผู้สร้างสรรค์และรสนิยมของผู้คนที่ปรับเปลี่ยนไปตามยุคสมัย รวมทั้งเป็นศิลปะที่สอดคล้องกับความต้องการในวิถีชีวิตและบริบทของผู้คนในสังคมปัจจุบัน ในส่วนของงานศิลปะด้านสิ่งทอ การสร้างสรรค์หรือพัฒนาให้มีรูปแบบร่วมสมัย จึงเป็นการผสมผสานระหว่างสิ่งเก่ากับสิ่งใหม่โดยนำเรื่องของศิลปะ บริบทของสังคมในปัจจุบัน และเทคโนโลยีเข้ามาใช้ในการสร้างสรรค์ ให้เกิดเป็นผลงาน เพื่อให้ผู้บริโภคและคนในสังคมได้สัมผัสกับความใหม่และความแตกต่างของงานสิ่งทอล้านนา ผลงานศิลปะสิ่งทอแบบร่วมสมัย จึงเป็นการต่อยอดภูมิปัญญาของไทยในอดีตให้คงอยู่กับสังคมไทยต่อไปได้ในปัจจุบัน และเป็นองค์ความรู้ที่จะนำไปสู่แนวทางในการพัฒนาหรือออกแบบเป็นผลิตภัณฑ์สิ่งทอเชิงสร้างสรรค์ ซึ่งสอดคล้องกับนโยบายการพัฒนาเศรษฐกิจสร้างสรรค์ของประเทศต่อไป

### แนวคิดการออกแบบและการออกแบบลวดลาย

#### การออกแบบ

ลักษณะสำคัญของการออกแบบ คือการแบ่งกระบวนการทำงานเป็นขั้นตอนย่อยๆ เพื่อช่วยให้ผู้ร่วมงานสามารถมุ่งความสนใจในงานแต่ละขั้นตอนได้อย่างเต็มที่ ช่วยลดความสับสนในการคิดค้นแก้ปัญหา ในการแบ่งกระจายขั้นตอนการออกแบบนั้น เนื่องจากนักออกแบบแต่ละคนได้ผ่านประสบการณ์และมีความชำนาญ จึงมีการพัฒนาขั้นตอนการทำงานเป็นของตัวเอง ซึ่งสามารถ



แบ่งได้เป็น 2 วิธีการคือ การแบ่งวิธีการออกแบบเป็น 3 ขั้นตอนหลัก และวิธีการแบ่งการออกแบบเป็นแบบ 7 ขั้นตอน

1. วิธีการแบ่งการออกแบบเป็น 3 ขั้นตอนหลัก ประกอบด้วย การวิเคราะห์ การสังเคราะห์ และการประเมินผล (John Wiley & sons, 1984)

1.1. การวิเคราะห์ (Analysis) คือ การนำข้อมูลที่มีผลต่อการออกแบบมาจัดการ แยกแยะหาความเกี่ยวข้องสัมพันธ์ระหว่างกัน เพื่อสรุปให้ออกมาเป็นกลุ่มลักษณะที่งานออกแบบนั้นๆ ควรจะเป็นหรือควรทำหน้าที่ตามการใช้งาน (Performance Specification = P-Spec)

1.2. การสังเคราะห์ (Synthesis) คือการนำผลการวิเคราะห์มาสร้างสรรค์ด้วยเทคนิควิธีการต่างๆ เพื่อให้ได้วิธีแก้ปัญหาที่มีความหลากหลาย มีปริมาณมากและมีคุณภาพสอดคล้องกับลักษณะที่ควรจะเป็นตามความต้องการในการใช้งาน (P-Spec)

1.3. การประเมินผล (Evaluation) คือการนำวิธีการแก้ปัญหาที่สังเคราะห์ได้มา เปรียบเทียบกับหลักเกณฑ์ และเลือกวิธีที่มีความเป็นไปได้และเหมาะสมสูงสุดสำหรับนำไปพัฒนา เพื่อการผลิตและจัดจำหน่ายต่อไป

2. วิธีการแบ่งการออกแบบเป็น 7 ขั้นตอน ประกอบด้วยขั้นตอน ดังนี้ (Don Koberg and Jim bagmall, 1976)

2.1. การเตรียมรับสภาพ (Accept Situation) เมื่อได้รับปัญหาในการออกแบบ นักออกแบบต้องทำความเข้าใจเนื้อหาและธรรมชาติเฉพาะงานออกแบบนั้นๆ อย่างถ่องแท้ พร้อมทั้งทำการสำรวจความพร้อมของตนเองที่จะทำงานในด้านต่างๆ

2.2. วิเคราะห์ (Analysis) การค้นคว้าข้อมูลที่เกี่ยวข้องเพื่อค้นหาความจริงตลอดจน ข้อคิดเห็นจากผู้รู้ต่างๆ เกี่ยวกับปัญหา โดยการนำปัญหามาแยกส่วนและหาความสัมพันธ์ระหว่างกัน ช่วยให้เห็นมองเห็นข้อเท็จจริงใหม่ๆ ในปัญหานั้น

2.3. กำหนดขอบเขต (Define) ขอบเขต เมื่อได้ศึกษาข้อมูลเกี่ยวกับการแก้ปัญหา อย่างละเอียดแล้ว จะพบว่ามีเรื่องราวที่เกี่ยวข้องอย่างต่อเนื่องและกว้างขวางกับปัญหานั้นอีกมากมาย ซึ่งไม่สามารถจัดการได้ทั้งหมด นักออกแบบจึงจำเป็นต้องกำหนดเป้าหมายหลักของการทำงาน วางขอบเขต และจุดมุ่งหมายที่ต้องการให้บรรลุอย่างเหมาะสมตามความจำกัดที่มีอยู่

2.4. คิดค้นออกแบบ (Ideate) การใช้ความคิดสร้างสรรค์เพื่อสร้างทางเลือกหรือวิธีแก้ปัญหาจำนวนมากซึ่งสามารถบรรลุเป้าหมายหลัก

2.5. คัดเลือก (Select) การพิจารณาวิธีการแก้ปัญหาต่างๆ นำมาเปรียบเทียบเพื่อ คัดเลือกวิธีการที่ดีที่สุดคือ วิธีที่ง่ายและได้ผลในการใช้งานสูงสุด

2.6. พัฒนาแบบ (Implement) การนำเอาแบบที่เลือกแล้วที่มีความเหมาะสมมากที่สุดมาปรับปรุงแก้ไขต่อไปจนถึงรายละเอียดเพื่อพัฒนาให้แนวทางที่เลือกนั้นมีความสมบูรณ์เกิดผลลัพธ์ที่สุด

2.7. ประเมินผล (Evaluate) การนำผลงานการออกแบบที่ผ่านการพัฒนาแล้วมาทบทวนผลที่เกิดขึ้น วิเคราะห์อย่างตรงไปตรงมาและอย่างมีหลักเกณฑ์ เพื่อให้รู้ว่าผลงานนั้นมีข้อดีและข้อบกพร่องทั้งด้านคุณภาพและปริมาณ

การแบ่งการออกแบบในลักษณะเป็น 7 ขั้นตอนนั้น ผู้ออกแบบสามารถเรียงลำดับขั้นตอนการออกแบบได้หลายลักษณะ ขึ้นกับความซับซ้อนของปัญหา เวลา ทุน และความถนัดของผู้ออกแบบ

### การออกแบบลวดลาย

การออกแบบลวดลาย ปัจจุบันเป็นศิลปะประยุกต์แขนงหนึ่ง ที่สร้างสรรค์องค์ประกอบทางศิลปะให้ปรากฏเป็นรูปแบบในลักษณะลวดลาย เพื่อเสริมแต่งโครงสร้างสิ่งต่างๆ ให้มีคุณค่ามากยิ่งขึ้นกว่าเดิมที่มีอยู่ (ประเสริฐ ศรีรัตน, 2538)

การออกแบบ มีความหมายโดยสรุปคือ การสร้างสรรค์สิ่งใหม่หรือการปรับปรุงของเดิมที่มีอยู่ให้มีความแปลกใหม่เพิ่มขึ้น การออกแบบลวดลายก็เช่นกัน ข้อมหมายถึงการสร้างสรรค์ลวดลายใหม่ๆ หรือการปรับปรุงลวดลายที่มีอยู่เดิม ให้มีความแปลกใหม่ยิ่งขึ้น

การออกแบบลวดลาย (Decorative Design) มีการให้คำจำกัดความไว้หลากหลาย ดังนี้(พินา ลิน สาริยา, 2549)

การออกแบบ หมายถึง การรู้จักวางแผนกำหนดขั้นตอนในการสร้างงานอย่างเหมาะสมสวยงาม เพื่อประโยชน์ใช้สอยในรูปแบบต่างๆ

การออกแบบ หมายถึง การกำหนดความนึกคิด (Idea) ตามประเภทและวัตถุประสงค์ในการสร้างผลงาน โดยสอดคล้องกับคุณสมบัติของวัสดุที่นำมาใช้

การออกแบบ หมายถึง การปรับปรุงเปลี่ยนแปลงของเดิมที่มีอยู่แล้วให้เกิดความแปลกใหม่สวยงาม และมีประโยชน์ใช้สอยมากยิ่งขึ้น

การออกแบบหมายถึง การสร้างสรรค์ผลงานชิ้นใหม่ โดยไม่ลอกเลียนแบบของเดิมที่มีอยู่ทั้งที่เกิดขึ้นเองตามธรรมชาติ และมนุษย์สร้างขึ้น

สรุปได้ว่า การออกแบบ หมายถึง การแสดงออกถึงซึ่งความคิดแปลกใหม่ เพื่อประโยชน์ใช้สอยและความงาม ตามวัตถุประสงค์ของการสร้างผลงานในแต่ละประเภท

ลวดลาย หมายถึง การกำหนดองค์ประกอบให้เกิดเป็นภาพ ตามความคิดสร้างสรรค์ของผู้สร้างผลงาน

ลวดลาย หมายถึง การนำองค์ประกอบในการสร้างผลงาน มาจัดวางอย่างเหมาะสม เพื่อประโยชน์ในการใช้สอยและความงาม

ลวดลาย หมายถึง การรู้จักวางแผน กำหนดรูปแบบของจุด เส้น รูปร่าง รูปทรง และสี ให้เกิดความแปลกใหม่ เหมาะสมกับการนำไปใช้กับผลิตภัณฑ์ต่างๆ

ลวดลาย หมายถึง การสร้างสรรค์ จุด เส้น รูปร่าง รูปทรง และสี ให้สอดคล้องกับสิ่งของเครื่องใช้ประเภทต่างๆ โดยคำนึงถึงกลุ่มเป้าหมาย

ลวดลาย หมายถึง การนำองค์ประกอบในการสร้างงาน ในรูปแบบต่างๆ อย่างสวยงาม เกิดประโยชน์ใช้สอยตามวัตถุประสงค์

ดังนั้น การออกแบบลวดลาย จึงหมายถึง การกำหนดความคิด ด้วยจุด เส้น รูปร่าง รูปทรง และสี เพื่อสร้างสรรค์ผลงาน ตามวัตถุประสงค์ และประโยชน์ใช้สอย

#### ที่มาของการออกแบบลวดลาย

รูปแบบเดิมที่สามารถพบเห็น ได้โดยทั่วไปนั้น มีเพียง 2 แหล่งที่มา คือ แหล่งที่มาจากสิ่งต่างๆ ในธรรมชาติ และแหล่งที่มาจากสิ่งที่มีมนุษย์สร้างขึ้น ซึ่งจะเห็นส่วนประกอบสำคัญ 2 ลักษณะ คือ ลักษณะส่วนรูปแบบโครงสร้าง และลักษณะส่วนรูปแบบที่เป็นลวดลาย

แหล่งรูปแบบจากธรรมชาติ มนุษย์ได้รับแรงบันดาลใจจากรูปแบบลวดลายของสิ่งต่างๆ ในธรรมชาติ มาสร้างสรรค์ดัดแปลงให้เป็นผลงานการออกแบบทั้งจากรูปแบบที่สามารถมองเห็นได้ด้วยตาเปล่า หรือแม้กระทั่งการใช้เครื่องมือในการช่วยมอง เช่น แว่นขยาย กล้องจุลทรรศน์ หรือรูปแบบจากดาวเทียมเป็นต้น ทำให้มีลวดลายที่แปลกใหม่อยู่ตลอดเวลา ซึ่งธรรมชาติจะส่งผลทางความคิดและอิทธิพลในการออกแบบและสร้างสรรค์รูปแบบให้แตกต่างกันออกไป

แหล่งรูปแบบที่มีมนุษย์สร้างขึ้น เมื่อธรรมชาติถูกทำลายลงเป็นจำนวนมาก จะเหลือแต่เพียงแนวคิดที่เกิดจากสิ่งที่มีมนุษย์สร้างขึ้น ทำให้มนุษย์ต้องถอดความคิดในการสร้างผลงานจากคนรุ่นก่อน เช่น รูปแบบอักษร รูปแบบอิสระ รูปแบบเรขาคณิต รูปแบบผลผลิตหรือเครื่องมือเครื่องใช้ หรือรูปแบบตามลัทธิตามความเชื่อ ซึ่งเป็นสิ่งที่มนุษย์สร้างขึ้น ต่อมากลายเป็นแรงบันดาลใจแก่นักออกแบบรุ่นใหม่ และกลายเป็นสัญลักษณ์หรือรูปแบบลักษณะสากล

แนวคิดในการออกแบบ จากการสัมผัสรับรู้รูปแบบที่มีอยู่ในธรรมชาติ หรือรูปแบบที่มนุษย์สร้างขึ้น แล้วเอารูปแบบที่ได้พบเห็นมาเป็นข้อมูลในการออกแบบ โดยเกิดเป็นกระบวนการทางด้านการคิด และสรุปความคิดออกมาถ่ายทอดในเชิงพฤติกรรมทางการกระทำ โดยผ่านกระบวนการคิด ใน 3 ลักษณะ คือ

1. การคิดลอกเลียนแบบ เป็นความคิดเห็นอย่างหนึ่งในการออกแบบโดยพยายามถ่ายทอดให้เหมือนกับรูปแบบต้นเค้าเดิมที่ได้เคยสัมผัสรับรู้มาโดยอาศัยความจำที่ได้รับรู้มา
2. การคิดดัดแปลงแบบ เป็นความคิดเห็นอีกลักษณะหนึ่ง ที่อาศัยจินตนาการเป็นตัวดำเนินการลดหรือเพิ่ม ให้รูปแบบผิดแผกไปจากต้นเค้าเดิม ซึ่งจินตนาการนี้เกิดขึ้นจากการนำเอารูปแบบสิ่งต่างๆ ที่เคยได้รับรู้หลายครั้งหลายครา มาฉีกกรวมเข้าด้วยกัน แล้วแสดงออกในรูปแบบใหม่
3. การคิดสร้างสรรค์รูปแบบ เป็นแนวทางคิดที่แตกต่างไปจากการคิดลอกเลียนแบบหรือการคิดดัดแปลงแบบ แต่จะอาศัยพื้นฐานประสบการณ์ทั้งสองลักษณะแนวคิด มาสร้างจินตนาการรูปแบบขึ้นใหม่ ตามความต้องการของผู้ออกแบบเอง ผลที่ได้คือการเกิดลวดลายใหม่ๆ

### องค์ประกอบลาย

ลวดลายแต่ละลายที่ปรากฏให้เห็นเป็นรูปแบบ แสดงเนื้อหาเรื่องราวต่างๆ นั้น เกิดจากการจัดส่วนประกอบส่วนย่อยๆ เข้าด้วยกัน ให้สัมพันธ์เชื่อมโยงอย่างเหมาะสมกลมกลืน ซึ่งส่วนประกอบย่อยแต่ละส่วนนี้ คือองค์ประกอบของลาย ซึ่งมีส่วนประกอบที่สำคัญดังนี้

1. ตัวลาย
2. ขนาดสัดส่วน
3. ช่วงจังหวะ
4. บริเวณว่าง
5. ทิศทาง
6. ตัวเสริมประกอบลาย

ตัวลาย เป็นส่วนประกอบที่สำคัญที่สุดของลาย เป็นตัวแสดงเนื้อหาเรื่องราวของลายให้แตกต่างกันออกไป ตามแบบที่ผูกขึ้น

ขนาดสัดส่วน คือคุณลักษณะที่เป็นเกณฑ์เปรียบเทียบ เพื่อบ่งบอกถึงสภาพส่วนประกอบอื่นๆ ในลายแต่ละลาย ว่ามีอัตราสัมพันธ์กันอย่างไร เช่นบ่งบอกความหนา สั้น ยาว หนัก เบา ของแม่ลาย

**ช่วงจังหวะ** คือ ช่วงจังหวะระหว่างตัวลาย บางครั้งเรียกช่องไฟ ช่วงจังหวะเป็นองค์ประกอบส่วนที่กำหนดตอน หรือระยะห่างระหว่างตัวลาย ที่จะนำมาประกอบกันให้เป็นลวดลายต่อเนื่องสม่ำเสมอสวยงาม

**บริเวณว่าง** คือ ส่วนว่างที่เป็นพื้นภาพ หรือฉากหลังของภาพทั้งหมด

**ทิศทาง** คือ คุณลักษณะที่บ่งชี้ถึงแนวโน้มการเคลื่อนไหวของตัวลาย และส่วนประกอบอื่นๆ ว่า จะไปในทิศทางใด และปรากฏเป็นรูปลักษณะใด

**ตัวเสริมประกอบลาย** คือ ส่วนประกอบที่นอกเหนือจากที่กล่าวมา เช่น พื้นผิว จุด สี แสงเงา และอื่นๆ ที่นำมาจัดประกอบเสริมให้เข้ากับลาย แล้วสามารถสัมพันธ์เชื่อมโยงเข้ากับส่วนประกอบพื้นฐานอื่นๆ ได้อย่างเหมาะสมกลมกลืน

### หลักการจัดองค์ประกอบลาย

การเรียนรู้เกี่ยวกับคุณลักษณะเฉพาะขององค์ประกอบแต่ละส่วน ทำให้ผู้ออกแบบสามารถเลือกส่วนประกอบเหล่านั้น มากำหนดจัดเพื่อกระตุ้นเร้าความรู้สึกจากการรับรู้ โดยเน้นให้คุณลักษณะเหล่านั้นให้ปรากฏเห็นในรูปแบบลวดลาย ซึ่งประกอบด้วยหลัก 3 องค์ประกอบ ดังนี้

1. เอกภาพ
2. ความสมดุล
3. จุดสนใจ

**เอกภาพ** คือ ความเป็นอันหนึ่งอันเดียวกัน ความกลมกลืนเข้ากันได้ เป็นผลรวมของรูปลายจนสามารถแสดงความคิด และความงามถ่ายทอดจากการออกแบบลวดลายได้อย่างชัดเจน โดยเอกภาพ สามารถปรากฏได้ 2 ลักษณะคือ เอกภาพในลักษณะขัดแย้ง และเอกภาพในลักษณะกลมกลืน

เอกภาพในลักษณะขัดแย้ง เป็นการนำเอาองค์ประกอบแต่ละส่วนที่ต่างกัน มาจัดประกอบรวมเข้าด้วยกัน ย่อมปรากฏความแตกต่างก็ให้เกิดความรู้สึกขัดแย้งกัน

เอกภาพในลักษณะกลมกลืน เป็นการนำเอาองค์ประกอบที่เหมือนกัน หรือคล้ายคลึงกัน มาจัดประกอบรวมเข้าด้วยกัน โดยการประสานเชื่อมโยงให้เกิดความเหมาะสมกลมกลืน เป็นระเบียบสวยงาม

**ความสมดุล** เป็นคุณลักษณะสำคัญของเอกภาพ โดยทั่วไปหมายถึงน้ำหนักหรือแรงปะทะที่เท่ากัน หรืออาจหมายถึงการประสานกลมกลืน ขององค์ประกอบต่างๆ อย่างพอเหมาะพอดี

ซึ่งสามารถปรากฏได้ 2 ลักษณะ คือ ความสมดุลของสิ่งที่ขัดแย้งกันหรือต่างกัน และความสมดุลของสิ่งที่ซ้ำกันหรือเหมือนกัน

ความสมดุลของสิ่งที่ขัดแย้งหรือต่างกัน เป็นการนำเอาส่วนประกอบที่มีรูปลักษณะต่างกันหรือขัดแย้งกัน มาจัดประกอบรวมเข้าด้วยกันให้ประสานกลมกลืน เกิดการถ่วงน้ำหนักหรือแรงปะทะขององค์ประกอบส่วนต่างๆ ในลักษณะที่พอเหมาะพอดีจนรู้สึกว่ามีสมดุล

ความสมดุลที่ซ้ำหรือเหมือนกัน เป็นการนำเอาส่วนประกอบที่มีรูปลักษณะเหมือนกัน มาจัดประกอบรวมเข้าด้วยกันให้ประสานกลมกลืน เกิดการถ่วงน้ำหนักหรือแรงปะทะขององค์ประกอบส่วนต่างๆ ในลักษณะที่พอเหมาะพอดีจนรู้สึกว่ามีสมดุล

**จุดสนใจ** เป็นการกำหนดให้ตัวลายหรือลวดลาย ที่เกิดจากการจัดส่วนประกอบเข้าด้วยกันนั้น ปรากฏคุณสมบัติทางกายภาพให้สามารถกระตุ้นเร้าความสนใจ จากการพบเห็นได้ ซึ่งคุณสมบัติทางกายภาพดังกล่าวอาจแบ่งได้ออกเป็น 2 ลักษณะคือ รูปแบบ และเนื้อหาเรื่องราว

**รูปแบบ** เป็นลายที่เกิดจากการนำส่วนประกอบย่อยมารวมเข้าด้วยกัน ให้เกิดเป็นรูปแบบที่ไม่ได้อ้างหรือสื่อแทนสิ่งใด เป็นรูปแบบรวดลายที่ไม่มีเรื่องราวปรากฏ

**เนื้อหาเรื่องราว** คือ การจัดองค์ประกอบย่อยเป็นตัวลายหรือลวดลาย ในลักษณะรูปหรือสัญลักษณ์แสดงถึงสิ่งที่ต้องการบอกกล่าว เป็นเนื้อหา เรื่องราว หรือเหตุการณ์ ที่ต้องการจะสื่อหรือให้จินตนาการ

**แม่ลาย**

แม่ลาย หมายถึง ตัวลายหรือรูป ที่กำหนดถือเป็นต้นแบบหลักในการจัดประกอบเป็นลวดลายด้วยการซ้ำรูปแบบตามแม่ลาย เพื่อที่จะขยายลายจากด้านใดด้านหนึ่งหรือรอบด้านให้ขนาดของลายขยายออกไปอย่างไม่มีที่สิ้นสุด

ลักษณะของแม่ลาย คือ ประเภทของรูปแบบที่จะนำมากำหนดใช้เป็นต้นแบบหลักในการจัดประกอบเป็นลวดลาย ด้วยการซ้ำรูปแบบตามตัวลายต้นแบบนั้น แม่ลาย อาจกำหนดได้จากตัวลาย 2 ลักษณะคือ ตัวลายลักษณะเส้น และตัวลายลักษณะรูป

ตัวลายลักษณะเส้น ได้แก่ รูปลายที่ปรากฏแก่ตาเป็นตัวๆ ในลักษณะเส้น เช่น ตัวลายที่เป็นเส้นตรง เส้นโค้ง เส้นขดกันหอย และเส้นซิกแซก เป็นต้น ส่วนรายละเอียดที่เกี่ยวกับคุณสมบัติด้านต่างๆ ของเส้นที่ควรทำความเข้าใจ เพื่อสามารถนำมากำหนดให้เส้นเป็นตัวลาย

ตัวลายลักษณะรูป ได้แก่ คำโคร่งที่ปรากฏแก่ตา ในลักษณะรูปแบบต่างๆ เช่น รูปแบบคน สัตว์ พืช สี่เหลี่ยม วงกลม เป็นต้น ซึ่งในรายละเอียดเกี่ยวกับรูปที่ควรทำความเข้าใจ เพื่อให้สามารถเลือกนำมากำหนดใช้เป็นตัวลาย

### ประเภทของลาย

ถึงแม้ในปัจจุบัน จะมีลวดลายปรากฏให้พบเห็นอย่างหลากหลาย ทั้งรูปแบบ โครงสร้าง ขนาด ชื่อเรียกเฉพาะ ซึ่งประเภทของลายสามารถแบ่งได้เป็น 3 ประเภทใหญ่ๆ คือ

1. ประเภทลายที่มีลักษณะเป็นแถบ
2. ประเภทลายที่มีลักษณะเป็นแผ่นผืน
3. ประเภทลายที่มีลักษณะเป็นรูปแบบเฉพาะ

ประเภทลายที่มีลักษณะเป็นแถบ ได้แก่ ลวดลายที่เกิดจากการจัดประกอบด้วยตัวลาย หรือแม่ลาย ต่อเข้าด้วยกันให้เป็นรูปลายลักษณะทางยาว ลายแถบอาจแบ่งได้เป็น 6 ชนิด ได้แก่ ลายแถบแนวนอน ลายแถบแนวตั้ง ลายแถบเส้นเฉียง ลายแถบลักษณะเส้นหยักหรือเส้นซิกแซก ลายแถบลักษณะตาหมากรุก ลายแถบลักษณะขั้นบันได

ประเภทลายที่มีลักษณะเป็นแผ่นผืน ได้แก่ ลวดลายที่เกิดจากการจัดประกอบตัวลาย หรือแม่ลาย ต่อเข้าด้วยกันจนเต็มพื้นที่ที่กำหนด อาจแบ่งได้ด้วยรูปทรง 2 วิธี คือ แบ่งด้วยรูปทรงเรขาคณิต และแบ่งตามลักษณะลายแถบ

แบ่งด้วยรูปทรงเรขาคณิต รูปเรขาคณิตเป็นรูปที่สามารถกำหนดขนาดและสัดส่วน โดยการคิดคำนวณ เพื่อกำหนดแบ่งพื้นที่โดยรวมออกเป็นส่วนย่อยๆ ได้ง่าย สะดวกในการปฏิบัติ ด้วยเครื่องมือที่มีอยู่ ซึ่งโดยทั่วไปการแบ่งพื้นที่โดยรวมด้วยรูปเรขาคณิต นิยมแบ่งเป็นรูปต่างๆ ได้แก่ รูปสี่เหลี่ยม รูปสามเหลี่ยม รูปลวดตาข่าย รูปหลายเหลี่ยม รูปวงกลม รูปเรขาคณิตแบบผสมผสาน

แบ่งตามลักษณะลายแถบ เป็นการแบ่งพื้นที่ตามลักษณะการนำลายแถบแต่ละลักษณะมาประกอบต่อเข้าด้วยกัน ให้เป็นลักษณะลวดลายแผ่นผืน ซึ่งแบ่งได้จาก แบ่งตามลักษณะลายแถบแนวนอน แบ่งตามลักษณะลายแถบแนวตั้ง แบ่งตามลักษณะลายแถบแนวเฉียง แบ่งตามลักษณะลายแถบเส้นซิกแซก แบ่งตามลักษณะลายแถบตาหมากรุก และแบ่งตามลักษณะลายแถบขั้นบันได

ประเภทลายที่มีลักษณะเป็นรูปแบบเฉพาะ ได้แก่ รูปแบบลวดลายที่เกิดจากการจัดองค์ประกอบตัวลาย หรือแม่ลาย ลงในโครงสร้างรูปแบบต่างๆ เช่น โครงสร้างรูปแบบวงกลม

รูปแบบสี่เหลี่ยม รูปแบบหลายเหลี่ยม เป็นต้น โดยอาจแบ่งออกได้เป็น 2 วิธี คือ การแบ่งโดยลากเส้นรัศมีหรือเส้นทแยงมุม และการแบ่งโดยสร้างรูปลักษณะเดียวกันซ้อนคู่ขนาน

การแบ่งโดยลากเส้นรัศมีหรือเส้นทแยงมุม การแบ่งพื้นที่วิธีนี้ เป็นการแบ่งส่วนย่อยโดยยึดจุดศูนย์กลางเป็นหลัก และส่วนย่อยๆ เหล่านี้จะมีลักษณะกระจายคล้ายจากรัศมีจากจุดศูนย์กลางไปสู่เส้นขอบรอบนอกของพื้นที่

การแบ่งโดยสร้างรูปลักษณะเดียวกันซ้อนคู่ขนาน การแบ่งวิธีนี้เป็นการแบ่งโดยสร้างรูปลักษณะเดียวกับเส้นขอบรอบพื้นที่ ซ้อนลงภายในให้มีขนาดเล็กกลงๆ จนกระทั่งถึงจุดศูนย์กลาง

### คุณประโยชน์ของลาย

คุณประโยชน์ของลาย คือลักษณะค่าของลายที่ปรากฏให้เห็นได้ในด้านต่างๆ สมกับที่คิดมุ่งหมายไว้ โดยมีเป้าหมายของการสร้างลวดลายให้เกิดคุณค่าทางด้านต่างๆ ดังนี้

1. ใช้ลวดลายเป็นตัวกำหนดความเป็นหมู่เหล่าหรือความแตกต่าง ในโครงสร้างที่ปรากฏ มีทั้งความเหมือนและความแตกต่าง สามารถทำได้โดยใช้ลวดลายเป็นตัวกำหนด คุณประโยชน์ของลวดลายกรณีนี้ จะทำหน้าที่แบ่งออกเป็น 2 หน้าที คือ เป็นตัวกำหนดให้เกิดความเป็นหมู่พวกเดียวกันในโครงสร้างที่ต่างกัน และเป็นตัวกำหนดให้เกิดความแตกต่างในโครงสร้างที่เหมือนกัน

2. ใช้ลวดลายสร้างคุณค่าด้านเนื้อหาเรื่องราวลงบนโครงสร้าง โครงสร้างของสิ่งต่างๆ มักจะมีขีดจำกัดในตัวเอง คือไม่สามารถบ่งบอกหรือแสดงเนื้อหาเรื่องราวด้านต่างๆ โดยตัวเองได้ ลวดลายจึงถูกกำหนดสร้างขึ้นประกอบโครงสร้างเพื่อแสดงชัดเจนในส่วนดังกล่าว ซึ่งเนื้อหาเรื่องราวที่ถูกนำมาแสดงผ่านลวดลายเหล่านี้ มีมากมายอย่างไม่จบสิ้นตั้งแต่อดีตจนถึงปัจจุบัน

3. ใช้ลวดลายสร้างคุณค่าด้านความงาม ความแปลกตา แก่โครงสร้าง มูลเหตุเกิดจากความไม่พึงพอใจในพื้นที่ผิวระนาบของโครงสร้างของสิ่งต่างๆ ที่เป็นอยู่ ทำให้เกิดการดัดแปลงสร้างสรรค์พื้นผิวขึ้นใหม่ ด้วยการเสริมประกอบลวดลายลงในพื้นผิวหรือโครงสร้าง ให้เกิดความสวยงามแปลกตาสนองต่อความพึงพอใจของผู้ออกแบบ

4. ใช้ลวดลายเป็นสื่อแสดงถึงความเป็นเชื้อชาติ วัฒนธรรมและยุคสมัย ทั้งนี้เนื่องจากในแต่ละชนชาติ ย่อมมีวัฒนธรรมทางรูปแบบของตนเอง ที่สามารถสื่อความหมายและเป็นที่ยอมรับกันโดยทั่วไป ว่าเป็นลักษณะเฉพาะของสังคมหรือกลุ่มชนนั้นๆ เช่น ไทยมีลายไทยเป็นเอกลักษณ์ทางวัฒนธรรม บ้านเชียงมีลายเฉพาะของบ้านเชียง จีนมีรูปแบบลวดลายของตนเองที่ต่างๆ ไปจากชาติอื่นๆ เป็นต้น



5. ใช้ลวดลายเป็นสื่อในการถ่ายทอดความรู้สึกนึกคิด ความรู้สึกนึกคิดของมนุษย์สามารถสื่อความหมายแก่กันได้โดยตัวอักษร คำพูด หรือท่าทาง เพื่อแสดงเรื่องราว เหตุการณ์ อารมณ์ ความเชื่อ ประเพณี ฯลฯ ให้เป็นที่รับรู้แก่กัน ลวดลายเป็นสื่อทางศิลปะลักษณะหนึ่งที่สามารถใช้เป็นสื่อในการถ่ายทอดความรู้สึกนึกคิด แสดงเนื้อหาเรื่องราวแก่กันได้เช่นกัน

6. ใช้ลวดลายเป็นสื่อถ่ายทอดอารยธรรมทางปัญญา วิทยาการที่เกิดจากการเรียนรู้ของคนรุ่นหนึ่ง ถ่ายทอดสู่คนรุ่นต่อมาเพื่อใช้เป็นแนวทางในการศึกษาค้นคว้าวิทยานั้น ให้แตกฉานพัฒนาไปเรื่อยๆ นับเป็นการถ่ายทอดอารยธรรมทางปัญญาที่คนรุ่นหลังได้อิทธิพลแนวคิดหรือความรู้ความเข้าใจของคนรุ่นเก่า สืบทอดไว้เป็นรากฐานจากนั้นพัฒนาต่อยอดแตกแขนงแยกย่อยความรู้ที่กระจายออกไปอย่างไม่หยุดยั้ง

7. การใช้ลวดลายเป็นเครื่องหมายหรือสัญลักษณ์แทนสิ่งต่างๆ เป็นการใช้ลวดลายลักษณะใดลักษณะหนึ่ง หรือรูปแบบใดรูปแบบหนึ่งแทนนามทั่วไปโดยไม่จำกัดว่าเป็นสิ่งมีชีวิตหรือไม่มีชีวิต ซึ่งอาจจะเป็น คน สัตว์ สิ่งของ เหตุการณ์ เรื่องราว สถานที่ เป็นต้น

8. ใช้ลวดลายเป็นตัวกระตุ้นเร้าความสนใจแก่โครงสร้าง เป็นที่รู้และยอมรับกันโดยทั่วไปว่าฝาผนังที่ว่างเปล่า กว้าง ขวด ภาชนะที่ไร้สีสันลวดลาย ย่อมน่าสนใจน้อยกว่า ผนัง ขวด ภาชนะ ที่มีลวดลายสีสัน ทั้งนี้เพราะลวดลายและสีสันเป็นสิ่งเร้าที่มีความเข้มที่สามารถดึงดูดความสนใจได้ดีกว่าพื้นที่ว่างที่ไร้รูปแบบใดๆ

### ขั้นตอนการสร้างงานออกแบบลวดลายผ้า

การสร้างงานออกแบบลวดลายผ้า เพื่อให้เกิดความพึงพอใจสูงสุดต่อผู้ใช้ประโยชน์จากลวดลายผ้า นำไปสู่ความสำเร็จในด้านการจัดจำหน่าย บรรลุตามวัตถุประสงค์ของการออกแบบลวดลาย ประกอบด้วยขั้นตอน ดังนี้

1. ขั้นคิดสร้างสรรค์
2. ขั้นศึกษาข้อมูล
3. ขั้นสร้างลวดลายต้นแบบ
4. ขั้นต่อหรือผูกลวดลายต้นแบบ
5. ขั้นกำหนดสีของลวดลาย
6. ขั้นกำหนดเครื่องหมายการพิมพ์ลวดลาย

ขั้นคิดสร้างสรรค์ หมายถึง ในการสร้างงานออกแบบลวดลายผ้า ผู้สร้างงานจะต้องคำนึงถึงการคิดสร้างสรรค์โดยคิดให้ได้ผลงานออกแบบลวดลายผ้าที่แปลกใหม่ ตามความต้องการ

ของกลุ่มเป้าหมาย และประโยชน์ใช้สอยมากที่สุด ควบคู่กับความสวยงาม ความแปลกใหม่ของลวดลายผ้า

ขั้นศึกษาข้อมูล หมายถึง ในการสร้างงานออกแบบลวดลายผ้า จะต้องคำนึงถึงเรื่องราวต่างๆ ที่เกี่ยวข้องกับการออกแบบลวดลายผ้า เพื่อนำมาใช้ประกอบการตัดสินใจหาแนวทางในการออกแบบลวดลายผ้า ตามความต้องการของกลุ่มเป้าหมาย โดยนำข้อมูลที่ได้ศึกษามาวิเคราะห์ก่อนตัดสินใจออกแบบลวดลายผ้า ควรศึกษาเกี่ยวกับหน้าที่ใช้สอย ข้อมูลเกี่ยวกับการตลาด สำหรับแหล่งที่มาของข้อมูลที่ใช้ในการออกแบบลวดลายสามารถแบ่งออกเป็น 2 แหล่ง ดังนี้

1. แหล่งปฐมภูมิ (Primary Source) หมายถึง แหล่งที่เกิดข้อมูล สถานที่ที่คาดว่า มีข้อมูลที่ต้องการ โดยเก็บข้อมูลจากสถานที่แหล่งนั้น โดยตรง เช่น ข้อมูลประชากร เพศ อายุ จำนวนสมาชิก ระดับการศึกษา อาชีพ ความสนใจในลวดลายผ้า ประโยชน์ที่ใช้จากลวดลายผ้า การเลือกใช้ลายผ้า เป็นต้น

2. แหล่งข้อมูลทุติยภูมิ (Secondary Source) หมายถึง แหล่งข้อมูลที่มีผู้จัดเก็บรวบรวมข้อมูลไว้แล้ว ไม่ต้องทำการศึกษาค้นคว้าข้อมูลจากแหล่งโดยตรง ซึ่งเป็นการประหยัดเวลาในการรวบรวมข้อมูล

ขั้นลวดลายต้นแบบ ในการสร้างลวดลาย ผู้สร้างงานจะสร้างโดยการแสดงพลังความคิด สร้างด้วยองค์ประกอบวัสดุ อุปกรณ์ ที่ใช้สำหรับการออกแบบลวดลายได้อย่างเหมาะสม จากการศึกษาวิเคราะห์ถึงการสร้างงานออกแบบลวดลาย เพื่อให้ได้ผลงานออกแบบลวดลาย ที่มีความสวยงาม แปลกใหม่ เหมาะสมกับการนำไปใช้ประโยชน์ โดยมีขั้นตอนการสร้างงานออกแบบลวดลาย ดังนี้ (พินาลิน สาริยา,2549)

1. ขั้นรับรู้ปัญหา (Problem)
2. ขั้นรวบรวมข้อมูล (Preparation)
3. ขั้นจินตนาการ (Image)
4. ขั้นกำหนดขนาด (Size)
5. ขั้นพิสูจน์ (Verification)

ขั้นรับรู้ปัญหา หมายถึง การได้รับมอบหมายงานที่จะต้องทำการออกแบบลวดลาย หรือรับรู้เรื่องราวความต้องการในเบื้องต้นของการนำลวดลายไปใช้ รู้ถึงกลุ่มเป้าหมาย รู้ข้อจำกัดต่างๆ ในการออกแบบลวดลาย

ขั้นรวบรวมข้อมูล หมายถึง การได้ศึกษาค้นคว้ารายละเอียดต่างๆ ในประเภทของงานที่กำลังดำเนินการอยู่ ผู้สร้างงานจะต้องพยายามรับรู้รายละเอียดให้มากที่สุดเพื่อจะได้นำมา

วิเคราะห์ และใช้เป็นแนวทางในการแก้ปัญหา หรือสร้างผลงานที่แปลกใหม่ตรงตามวัตถุประสงค์ ในการสร้างงานออกแบบลวดลายที่ตั้งไว้ การรับรู้การรวบรวมข้อมูลนี้จะทำให้ผู้สร้างงานออกแบบ ลวดลาย สามารถใส่รายละเอียดเพิ่มเติมในการออกแบบเริ่มแรกได้

ขั้นจินตนาการ หมายถึง การได้คิดทบทวนและวิเคราะห์ข้อมูล เพื่อให้ได้รูปแบบ ของแนวความคิดในการสร้างผลงานที่แปลกใหม่ เพื่อให้ได้ลวดลายใหม่และสามารถนำไปใช้ ประโยชน์ได้ตามวัตถุประสงค์

ขั้นกำหนดขนาด หมายถึง การได้คิดคำนวณขนาดของลวดลายในแต่ละส่วนให้ลง ตัวกับพื้นที่ซึ่งถูกกำหนดด้วยข้อจำกัดต่างๆ ในการกำหนดขนาดของพื้นที่นี้ควรที่จะกำหนดใน ส่วนที่มีขนาดใหญ่ไปก่อน และลดหลั่น ไปจนถึงพื้นที่ที่มีขนาดเล็กที่สุด

ขั้นพิสูจน์ หมายถึง การได้ลงมือปฏิบัติตามแนวทางที่วางไว้ ด้วยเทคนิควิธีการ ตามลำดับขั้นตอนของการสร้างงานเพื่อให้ได้งานต้นแบบ ที่ตรงตามวัตถุประสงค์

ขั้นต่อหรือผูกวลลายต้นแบบ เมื่อได้ลวดลายต้นแบบแล้ว เราสามารถนำมาผูกวลโดย การจัดวางให้ต่อเนื่องสัมพันธ์กัน ซึ่งอาจมีองค์ประกอบอื่นเพิ่มเติม ซึ่งสามารถกำหนดวิธีการได้ 2 ลักษณะดังนี้

1. การผูกวลโดยกำหนดองค์ประกอบ หมายถึง การกำหนดลวดลายเป็นเส้น ประเภทต่างๆ รูปร่างตามธรรมชาติ รูปร่างเรขาคณิต รูปร่างอิสระและขนาดของลวดลาย ตามลวดลายต้นแบบ โดยควรมีขนาดเล็กกว่าลายต้นแบบ และกำหนดองค์ประกอบเพิ่มเติมเพื่อให้ สอดคล้องกับลวดลายต้นแบบ นำมาต่อเนื่องสัมพันธ์กัน สามารถนำไปใช้ประโยชน์ได้

2. การกำหนดลายโดยกำหนดทิศทาง หมายถึง การกำหนดทิศทางด้วยเส้น เพื่อ จัดวางลวดลายให้ต่อเนื่องสัมพันธ์กัน การกำหนดทิศทางต่างกัน ก่อให้เกิดลวดลายโดยรวม ต่างกันด้วย

ขั้นกำหนดสีของลวดลาย ในการเลือกใช้สีให้กับลวดลายนั้น ต้องเลือกใช้เพื่อให้เกิด ความน่าสนใจ สะดุดตา สอดคล้องกับการนำไปใช้ เนื่องจากสีมีอิทธิพลต่อจิตใจของมนุษย์

ขั้นกำหนดเครื่องหมายการพิมพ์ลวดลาย ในการที่จะพิมพ์ลายผ้านั้น จะต้องมีการออกแบบ ลวดลายให้ครบ 1 ช่วงลาย และให้ลวดลายสามารถต่อกันได้พอดีทั้ง 4 ด้าน เครื่องหมายที่นิยมใช้ ในการพิมพ์ลวดลายผ้าคือเครื่องหมาย + เนื่องจากสามารถมองเห็นได้ชัดเจนเมื่อลวดลายซ้อนทับ กันตรงทุกด้าน ทุกมุม และยังสามารถตรวจสอบความเที่ยงตรงได้อีกด้วย

### ประเภทของรูปแบบการออกแบบลวดลาย

ลวดลายผ้า หมายถึงลวดลายที่ออกแบบเพื่อใช้ประโยชน์ในการพิมพ์ลวดลายผ้าให้เกิดความแปลกใหม่ สวยงาม ร่วมสมัยทั้งลวดลายและสีสันทัน การออกแบบลวดลายผ้าจะต้องคำนึงถึงการนำไปพิมพ์เพื่อให้ได้ผ้าจำนวนมากๆ ซึ่งลวดลายต้องสามารถต่อเนื่องสัมพันธ์กัน

ลวดลายทอ-จักสาน หมายถึงลวดลายที่ออกแบบเพื่อใช้ประโยชน์ในการทำเครื่องจักสาน ถักทอให้เกิดความแปลกใหม่ สวยงาม ร่วมสมัย ทั้งลวดลายและสีสันทัน การออกแบบลวดลายทอ-จักสานจึงต้องคำนึงถึงการนำไปใช้ในงานรูปแบบต่างๆ เช่น ลวดลายสานตะกร้า ลวดลายทอเสื่อ ลวดลายจักสานกระเป๋า ลวดลายทอผ้าไหม ลวดลายทอผ้าฝ้าย เป็นต้น

### หลักเกณฑ์การพิจารณางานออกแบบ

งานออกแบบเป็นผลรวมขั้นสุดท้ายจากกระบวนการทำงาน ซึ่งหลักเกณฑ์การพิจารณา งานออกแบบโดยทั่วไปมักมาจากการพิจารณาปัจจัยที่มีผลต่องานออกแบบนั้นๆ ซึ่งแบ่งออกเป็น ปัจจัยภายในและปัจจัยภายนอก เกณฑ์ดังกล่าวนี้สามารถสรุปออกได้เป็น 5 ข้อ

1. ประโยชน์ใช้สอย
2. ความงาม
3. การเลือกวัสดุและคุณภาพการผลิต
4. ความเหมาะสมทางการตลาด ความถูกต้องตามกฎระเบียบ ระบบและการคำนึงถึงสภาพแวดล้อม
5. ความก้าวหน้าทางการประดิษฐ์คิดค้น

ประโยชน์ใช้สอย เป็นสิ่งที่ใช้เป็นศูนย์กลางของการออกแบบที่นักออกแบบจำเป็นต้องคำนึงถึง เป็นประการแรก ประโยชน์ใช้สอยที่มีผลต่อการเลือกใช้ลักษณะรูปทรง วัสดุและกรรมวิธีการผลิต

ความงาม เป็นสิ่งที่มักเกิดจากลักษณะโดยรวมของรูปทรงตลอดจนการตกแต่งหน้าตาของงานออกแบบ โดยพิจารณาตามประเภทหรือธรรมชาติเฉพาะของงานออกแบบ โดยถือสารลักษณะการใช้งานอยู่ในแนวทางที่เหมาะสมกับกลุ่มผู้ใช้

การเลือกวัสดุและคุณภาพการผลิต เนื่องจากปัจจุบันนักออกแบบมีทางเลือกในการนำวัสดุและเทคโนโลยีมาใช้ได้อย่างกว้างขวาง การออกแบบที่ดีควรคำนึงถึงวัสดุที่เหมาะสมกับหน้าที่ใช้สอยในด้านความแข็งแรง ทนทานต่อการใช้งาน ความเหมาะสมทางการตลาด ความถูกต้องตามกฎระเบียบ ระบบและการคำนึงถึงสภาพแวดล้อม

## การสร้างสรรค์

การสร้างสรรค์ เป็นการดัดแปลงหรือประยุกต์เอาหลักการ หรือวิธีการอย่างหนึ่งไปใช้ในการแก้ปัญหา เพื่อสร้างให้เกิดเป็นผลลัพธ์นานาชาติ หากพิจารณาด้านคุณภาพของผลงาน จากการค้นคิดที่มีปรากฏ สามารถจำแนกตามลำดับของการสร้างสรรค์ได้ 4 ประเภท ดังนี้ (นวลน้อย บุญวงษ์, 2542)

1. การค้นพบสิ่งใหม่ (Discovery) ได้แก่ผลงานซึ่งเป็นสิ่งใหม่ที่ยังไม่เคยมีใครค้นพบมาก่อน ในงานออกแบบปัจจุบัน จะพบงานประเภทนี้ได้ยาก เนื่องจากผลงานต่างๆ ล้วนมีรากฐานการพัฒนาจากงานเดิมที่มีปัญหาข้อบกพร่อง เมื่อทำการปรับปรุงแก้ไข จึงมักยังคงความเกี่ยวข้องหลงเหลืออยู่ การค้นพบสิ่งใหม่มักเกิดขึ้นในวงการวิทยาศาสตร์ เช่น การค้นพบธาตุชนิดใหม่ การค้นพบทฤษฎี หรือหลักการใหม่ เป็นต้น
2. คิดค้นนวัตกรรมใหม่ (Innovation) เป็นผลงานที่เกิดขึ้นจากการนำหลักการ หรือการค้นพบทางวิทยาศาสตร์มาเริ่มใช้ในการสร้างให้เกิดสิ่งใหม่ที่มีคุณค่าในการแก้ปัญหา
3. การสังเคราะห์ใหม่ (Synthesis) เป็นผลงานที่เกิดขึ้นจากการรวบรวมผลงานต่างๆ ที่มีอยู่เดิมมาสังเคราะห์สร้างให้เกิดเป็นสิ่งใหม่
4. การดัดแปลง (Mutation) เป็นผลงานที่มีอยู่ทั่วไปซึ่งเกิดจากการเปลี่ยนแปลงในด้านรูปแบบ ขนาด หรือคุณสมบัติบางประการให้มีความแตกต่างไปจากสิ่งของที่มีอยู่เดิม

### ผ้าไทล้านนาและผ้าทอบ้านหาดเสี้ยว

มหาวิทยาลัยศิลปากร (2543) ได้อธิบายความหมายของผ้าไทล้านนาและผ้าทอบ้านหาดเสี้ยว ตามโครงการพัฒนาผ้าทอพื้นเมืองในทุกจังหวัดของประเทศ ในส่วนของผ้าทอพื้นเมืองภาคเหนือไว้ดังนี้

#### ผ้าไทล้านนา

ผ้าทอของชาวไทยในล้านนาเป็นผ้าทอที่มีคุณค่าทั้งด้านความงาม ลวดลาย รูปแบบ และวิธีการทอที่มีลักษณะพิเศษต่างจากที่อื่นๆ วัฒนธรรมการทอผ้าที่สืบทอดกันมาช้านานนี้ได้สะท้อนให้เห็นถึงทักษะ ความประณีตละเอียดอ่อน ผ้าไทล้านนา มีทั้งผ้าที่ทำขึ้นเป็นเครื่องแต่งกาย และเครื่องใช้ต่างๆ ในส่วนของผ้าทอที่เป็นเครื่องแต่งกายที่เป็นเอกลักษณ์ล้านนา ได้แก่ ผ้าทอที่เป็นชิ้นซึ่งควรค่าแก่การศึกษาสืบทอดต่อไป

### ผ้าชิ้นลาวในล้านนา

ผ้าทอที่เรียกกันว่า “ผ้าลาว” ซึ่งพบในล้านนา ที่จริงแล้วเป็นผ้าทอของกลุ่มชาวไทที่อพยพมาจากประเทศลาว ลักษณะเด่นของผ้าชิ้นลาวคือ การจกทอด้วยเส้นด้ายที่ทอด้วยกรรมวิธีที่ต่างไปจากเดิมแบ่งเป็น 2 กลุ่ม คือ

1. กลุ่มไทพวน หรือ ลาวพวน ที่ตำบลหาดเสี้ยว อำเภอศรีสัชนาลัย จังหวัดสุโขทัย และที่อำเภอตรอน อำเภอลับแล จังหวัดอุตรดิตถ์ ซึ่งเดิมอพยพมาจากเชิงขวาง ประเทศลาว ลักษณะของผ้าชิ้นไทพวนนี้ เป็นลายมุกในเส้นยืนและมีตีนจกที่ทอด้วยการประดิษฐ์ลวดลายอย่างละเอียดวิจิตรยิ่ง

2. กลุ่มลาวครั้ง หรือ ลาวกา ที่จังหวัดพิจิตร ลักษณะเด่นของผ้าชิ้นของชาวไทลาวกลุ่มนี้คือ ส่วนกลางของตัวชิ้นจะมีรูปแบบคล้ายกับผ้าชิ้นของไทเหนือในประเทศลาว กล่าวคือ เป็นลายทางยาว สลับมัดหมี่กับจก แต่มีการต่อตีนจกแบบไทพวน (มีลวดลายจกเพียงครึ่งหนึ่งของตีนชิ้น) ซึ่งแสดงถึงการผสมผสานกันระหว่างแบบลาวกับล้านนา โดยตัวชิ้นจะเป็นผ้าไหม ส่วนตีนจกจะเป็นผ้าฝ้าย ซึ่งเป็นลักษณะที่แตกต่างจากที่อื่นๆ ผ้าชิ้นของกลุ่มลาวครั้งที่พบในปัจจุบันตัวชิ้นมักจะเก่ากว่าตีนจก ซึ่งอาจเป็นเพราะส่วนตีนที่เป็นผ้าฝ้ายนั้นชำรุด หรือเก่าไปจึงได้มีการเปลี่ยนตีนจกใหม่

### ผ้าชิ้น ไทลื้อ

ลักษณะเด่นของผ้าชิ้น ไทลื้อ คือ ลวดลายมักจะอยู่ตรงกลางของตัวชิ้นเป็นส่วนใหญ่ โดยส่วนตีนชิ้นมักจะเป็นสีพื้น ไม่ว่าจะใส่ในโอกาสใด ทั้งนี้ลวดลายขวางบนตัวชิ้นจะเกิดจากเส้นพุ่ง โดยวิธีการเย็บผ้าเป็นถุงจะเย็บสองข้างติดกัน

ชาวไทลื้อในล้านนาได้อพยพมาจากสิบสองปันนาในอดีต และยังคงรักษาเอกลักษณ์ของการทอผ้าแบบไทลื้อโดยทั่วไปไว้ได้

### ผ้าทอบ้านหาดเสี้ยว

ผ้าทอพื้นเมืองที่ตำบลหาดเสี้ยว อำเภอศรีสัชนาลัย จังหวัดสุโขทัย เป็นผ้าทอพื้นเมืองของกลุ่มคนไทยเชื้อสายลาวพวนที่ทอสืบทอดต่อกันมาช้านาน และแม้ปัจจุบันก็ยังคงรักษาลักษณะเฉพาะถิ่นของตนเองเอาไว้ เป็นตัวอย่างแสดงให้เห็นรูปแบบของผ้าทอของชาวไทยเชื้อสายลาวพวน

ชาวหาดเสี้ยวส่วนใหญ่เป็นคนเชื้อสายลาวพวน ที่อพยพมาจากเมืองพวนตอนใต้ของหลวงพระบาง ในสาธารณรัฐประชาธิปไตยประชาชนลาว อพยพเข้ามาตั้งตัวในรัชสมัย

ของพระบาทสมเด็จพระนั่งเกล้าเจ้าอยู่หัว ชาวพวนอพยพโยกย้ายถิ่นฐานมาพร้อมกับวัฒนธรรมการทอผ้า

การทอผ้าเป็นประเพณีที่มีการถ่ายทอดสืบต่อกันตลอดมาในหมู่ผู้หญิงเพราะถือว่าการทอผ้าเป็นคุณสมบัติของผู้หญิงทุกคน ที่จะต้องหัดทอผ้าให้เป็นก่อนอายุ 16 ปี โดยเริ่มต้นด้วยการหัดเข็นฝ้ายแล้วเริ่มทอผ้าตีนจก ซึ่งถือว่าเป็นผ้าทอที่มีความขึงยากที่สุด เมื่อทอผ้าตีนจกได้แล้วสามารถทอผ้าชนิดอื่นได้โดยไม่ยาก ดังนั้น หญิงสาวแทบทุกคนจึงมีผ้าชิ้นตีนจกประจำตัวแทบทุกคน เพราะชิ้นตีนจก เป็นผ้าสำคัญสำหรับนุ่งในพิธีต่างๆ นอกจากนี้ ลักษณะทางสังคมยังกำหนดให้ผู้หญิงที่จะออกเรือนแต่งงาน ต้องเป็นผู้เตรียมเครื่องใช้ไม้สอยในการออกเรือนที่เกี่ยวข้องกับผ้าแทบทั้งสิ้น เช่น ที่นอน ผ้าหลบนอน (ผ้าปูที่นอน) ผ้าห่ม ผ้าเช็ดหน้า ยาม และผ้าขาวม้า เป็นต้น สิ่งเหล่านี้เป็นตัวบังคับให้ผู้หญิงเป็นผู้ผลิต เป็นผู้ทอผ้าเพื่อใช้ในชีวิตของคนครั้งเมื่อสภาพทางเศรษฐกิจสังคมเปลี่ยนไป ผ้าทอที่เคยใช้ในครัวเรือนก็เปลี่ยนเป็นการผลิตเพื่อจำหน่าย จนปัจจุบันชาวหาดเสี้ยวจำนวนมากไม่น้อย ที่ยึดการทอผ้าเป็นอาชีพหลัก นอกจากนี้บางส่วนที่ยึดอาชีพทำไร่ไถนาเป็นอาชีพหลัก และทอผ้าเป็นอาชีพรอง

การเรียนรู้เรื่องการทอผ้าของสตรีชาวไทพวนจึงเริ่มต้นตั้งแต่วัยเด็กจนถึงวัยก่อนแก่แต่ความรู้ของการทอผ้าจึงได้รับการกำหนดจากรุ่นหนึ่ง สู่อีกรุ่นหนึ่งในจังหวัดและเวลาที่เหมาะสม สถานภาพของผู้หญิงชาวไทพวนจึงผูกพันกับความรู้ในกระบวนการทอผ้า เมื่อทอผ้าตีนจกได้ก็แสดงให้เห็นว่าพร้อมที่จะแต่งงาน และเป็นส่วนหนึ่งของครอบครัว ที่พร้อมจะรับผิดชอบกับสมาชิกที่จะเกิดมาภายหลัง เพราะการทอผ้าในอดีตนั้น หมายถึงความรู้ความชำนาญที่จะทำให้ครอบครัวอยู่รอดได้อีกด้วย

เนื่องจากชุมชนหาดเสี้ยวทอผ้าใช้เอง แต่ในระยะต่อมาความสามารถในการทอผ้าได้อย่างสวยงามจนเป็นที่เลื่องลือได้รับการเปลี่ยนแปลงเพื่อตอบสนองกับความต้องการของนอกชุมชน จึงทอผ้าเพื่อการค้าโดยเงื่อนไขที่มีความจำเป็นทางเศรษฐกิจ ที่ต้องผลิตแบบเลี้ยงตัวเอง ให้กลายเป็นสินค้าอุตสาหกรรมพื้นเมืองในครัวเรือนที่สำคัญมากมาย จนกลายเป็นชื่อเสียงโด่งดังของอำเภอศรีสัชนาลัย จังหวัดสุโขทัย

### ลักษณะของผ้าหาดเสี้ยว

ผ้าหาดเสี้ยวโดยทั่วไป จะเป็นผ้าที่ทอขึ้นเพื่อใช้ประโยชน์ ในชีวิตประจำวันเป็นส่วนใหญ่ แต่เดิมมักจะทอด้วยฝ้ายที่ปั่นด้วยมือและนำไปย้อมสีธรรมชาติถ้าเป็นผ้าที่ใช้งานในลักษณะต่างๆ ไป จะเป็นสีเข้ม เช่น สีแกล้ (สีน้ำเงินเข้มเกือบดำ) หรืออาจเป็นสีพื้นสีขาวสลับด้วยสีอื่น เช่น สีเขียว สีแดง เช่นผ้าขาวม้า ผ้าห่ม จะทอด้วยวิธีธรรมดา เป็นการขัดสานกันของเส้นยืนกับเส้นพุ่ง

หรือเป็นการทอยกดอก เช่น ผ้าห่ม ผ้าชั้นนวม แต่มีผ้าบางชนิดที่ต้องทอด้วยเทคนิคพิเศษ คือ จก หรือ จิต ลักษณะพิเศษของผ้าชนิดนี้ ในชุมชนหาดเสี้ยวจะใช้โครรงสีพหุรงค์ (Polychrome) เช่น สีเขียว สีเหลือง สีแดง

ผ้าหาดเสี้ยวมีมากมายหลายชนิด แต่สามารถจัดแบ่งเป็นประเภทตามลักษณะของประโยชน์การใช้งาน แบ่งออกได้เป็น 4 ประเภท คือ

1. ผ้าที่ผลิตขึ้นเพื่อใช้ในงานพิธีกรรม
2. ผ้าที่ผลิตขึ้นเพื่อใช้ในงานทั่วไป
3. ผ้าที่ผลิตขึ้นเพื่อนุ่งห่ม
4. ผ้าที่ผลิตขึ้นเพื่อขายโดยเฉพาะ

ผ้าที่ผลิตขึ้นเพื่อใช้ในงานประเพณีและพิธีกรรม

ผ้าประเภทนี้จะเป็ผ้าที่ใช้ในพิธีบวชนาค ผ้าไหว้ในพิธีแต่งงาน ผ้าในงานศพ

ผ้าที่ผลิตขึ้นเพื่อการค้า

แม้ว่าในภาพรวมของการรับรู้ของคนทั่วไปในปัจจุบันเกี่ยวกับ “ผ้าชั้นหาดเสี้ยว” โดยเฉพาะต่อผู้มีรสนิยมในการบริโภคสินค้าประเภทผ้าทอมือ จะรู้จักผ้าชั้นหาดเสี้ยวเฉพาะแต่ผ้าชั้นตีนจกที่ประณีตงดงาม ราคาสูง ในขณะที่กลุ่มคนในละแวกท้องถิ่นจะรับรู้ว่าเป็นผ้าชั้นหาดเสี้ยว นั้นมีอยู่หลายชนิด โดยเฉพาะผ้าชั้นตีนจกก็เป็นผ้าชั้นชนิดหนึ่ง ในจำนวนผ้าชั้นที่หลากหลาย ก็ยังถูกแบ่งออกเป็นประเภท ตามวัย ตามสถานภาพของผู้สวมใส่ และความสำคัญของโอกาส เวลา และสถานที่ ที่จะสวมใส่อีกด้วย

ลักษณะของผ้าชั้น

ตัวชั้นใน 1 ผืน จะประกอบด้วยองค์ประกอบ 3 ส่วน คือ หัวชั้น ตัวชั้น ตีนชั้น

หัวชั้น

หัวชั้น คือผ้าที่อยู่บริเวณส่วนบนสุดของผ้าชั้น มีขนาดกว้างประมาณ 10-11 นิ้ว มักทอด้วยฝ้าย ปัจจุบันจะเป็นพื้นสีแดง ไม่มีลวดลายหรือสีอื่นประกอบ ในอดีตนิยมนำผ้าฝ้ายพื้นขาวและแดง 2 ชั้น มาเย็บต่อกันด้วยมือเป็นหัวชั้น ซึ่งอาจมีขนาดกว้างกว่าปัจจุบันเล็กน้อย โดยเอาพื้นสีแดงเป็นส่วนที่ต่อกับตัวชั้น ส่วนสีขาวอยู่ด้านบนสุด ปัจจุบันยังมีการต่อหัวชั้นลักษณะนี้อยู่บ้างสำหรับผู้ที่ต้องการคงลักษณะของเดิมไว้

ตัวชั้น

ตัวชั้น จะอยู่ต่อจากหัวชั้นลงมาด้านล่าง มีความกว้างของตัวชั้นตั้งแต่ 20 นิ้ว ขึ้นไป ตัวชั้นส่วนใหญ่จะใช้ผ้าหรือไหมโทเร แต่จะแตกต่างกันในเรื่องสีและลวดลายตามแต่ชนิดของชั้น สีของ



ตัวชิ้นส่วนใหญ่จะนิยมสีเขียว ดำและแดง นิยมทอลวดลายเป็นลายขวางลำตัว ตัวชิ้นบางชนิด ทอยกดอก ด้วยฝ้ายหรือไหม เป็นลวดลายต่างๆ อยู่ในตัว เรียกว่า “ชิ้นยก” หรือ “ชิ้นล้าง”

### ดินชิ้น

ดินชิ้น คือส่วนที่อยู่เป็นชายผ้าชิ้นด้านล่างสุด มีขนาดกว้างประมาณ 10-12 นิ้ว หรือ 1 ใน 3 ส่วนของดินชิ้น นิยมทอด้วยฝ้ายเส้นใหญ่ เพื่อให้ผ้าชิ้นมีความหนา มีน้ำหนัก ดินชิ้นของหาดเสี้ยว นี้จัดว่าเป็นส่วนสำคัญที่สุดของผ้าชิ้น โดยเฉพาะในอดีตดินชิ้นเป็นส่วนที่แสดงถึงสถานภาพ วย และความสามารถในการทอผ้าของลูกผู้หญิง

ดินชิ้นนั้นจะแยกเป็น 2 ประเภทคือ ดินธรรมดาจะเป็นผ้าพื้นสีดำและสีแดง ริมดินชิ้นจะมี แถบเล็กๆ ทอด้วยสีเหลืองสด

อีกประการหนึ่ง คือ ดินจก ซึ่งจะทอด้วยเทคนิคพิเศษ มีลวดลายและสีสันต่างๆ บนดินชิ้น แต่ละผืน ความสวยงามจะแตกต่างกันไปตามความสามารถในการให้สีและความละเอียดลออ ประณีตในฝีมือของผู้ทอ

ปัจจุบันผ้าชิ้นส่วนใหญ่จะมีองค์ประกอบแค่ 2 ส่วนเท่านั้น คือ หัวชิ้นและตัวชิ้น โดยที่จะ ทอให้มีความกว้างเพียงพอที่จะนำมานุ่ง โดยไม่ต้องมาต่อดินชิ้นอีก ซึ่งก็คือการผนวกดินชิ้นเข้ากับ ตัวชิ้นโดยทอเป็นผืนออกมาในครั้งเดียว จะมีเฉพาะผ้าชิ้นดินจกเท่านั้นจะต้องแยกทอเฉพาะดินชิ้น อย่งไรก็ตาม ผู้ที่ยังนิยมลักษณะผ้าชิ้นแบบโบราณก็จะมีการต่อดินชิ้นอยู่บ้างเช่นกัน ส่วนใหญ่ จะเป็นการต่อดินแดงเข้ากับตัวชิ้นบางชนิดเท่านั้น เช่น ผ้าชิ้นมุก ผ้าชิ้นเงิน ผ้าชิ้นดาวหัว

### โครงสร้างของลายดินจก

ผ้าดินจกมีรูปแบบตามประเพณี ซึ่งประกอบด้วยลายหลักและลายประกอบนั้น มีระเบียบ กฎเกณฑ์ค่อนข้างแน่นอน คือ มีลายหลักอยู่ตรงกลาง มีลายประกอบเหมือนหรือคล้ายคลึงกัน ขนาบข้าง แม้ว่าลวดลายประกอบบน-ล่าง ของลายหลักจะมีความแตกต่างในด้านลวดลายก็ตาม แต่ขนาดของลวดลายเท่านั้น ทำให้ลวดลายโดยรวมอยู่ในกรอบของความสมมาตร

ดังนั้นโครงสร้างของลวดลายในผ้าดินจก เปิดโอกาสให้ช่างทอมีอิสระในการประกอบ ลวดลายย่อยๆ ใหม่มุ่ทุกครั้งที่มีการจกเลย นอกเหนือไปจากการใช้สี ช่างทอมีอิสระอย่างเต็มที่ใน ลวดลาย ดังนั้น ผ้าดินจกบางชิ้นจะเห็นได้ว่า ช่างทอพยายามสร้างความหลากหลาย (Variation) ในผ้าดินจกด้วยลวดลายที่แตกต่างไปจากเดิม

ในขณะที่ของการทอเพื่อสร้างลวดลายตีนจกนั้น เป็นการสร้างลายจากซ้ายมาขวา มิใช่การสร้างลายจากบนลงล่าง ยกตัวอย่างเช่น ในระหว่างการจกลายผีเสื้อ ลายจะเริ่มก่อตัวจากปลายปีกข้างหนึ่งไปจนสุดปีกอีกข้างหนึ่ง มิใช่การสร้างลายจากด้านหัวไปยังด้านหลัง

การทอผ้าตีนจกของตำบลหาดเสี้ยว อำเภอศรีสัชนาลัย จังหวัดสุโขทัย จะแตกต่างกับท้องถิ่นข้างเล็กน้อย ใช้วิธีการจกจากด้านหน้าของผ้าตีนจกในขณะที่การทอผ้าตีนจกของอำเภอลอง จังหวัดแพร่ จะจกจากด้านหลังแทน ดังนั้นจุดเริ่มต้นจึงไม่เหมือนกัน

#### การทอผ้าตีนจก

ตีนจก คือ เชิงผ้าซึ่งมีความกว้างประมาณ 12 นิ้ว ยาวประมาณ 72 นิ้ว มีกรรมวิธีในการทอแตกต่างไปจากผ้าชนิดอื่น ซึ่งทำให้เกิดเป็นลายละเอียดหลายสีสลับกัน

จก เป็นเทคนิคการทอผ้าให้เกิดลวดลายขึ้นโดยการใช้ไม้ปลายแหลมหรือขนเม่นจัดช้อนด้ายขึ้นขึ้น แล้วใช้ด้ายสีสอดไปตามรอยจัดช้อนนั้น การสอดด้ายสีต่างๆ ไปตามรอยจัดช้อนในจังหวะต่างๆ กัน ทำให้เกิดลวดลาย ลักษณะคล้ายผ้าปัก การใช้ไม้จัดช้อนขึ้นนี้ ถ้าทำด้วยความชำนาญจะรวดเร็วเหมือนอาการจกของงู จึงเรียกว่า “จก” คำว่า จกจึงมาจากคำว่า “จก” ก็เป็นไปได้ (กมลลา กองสุข, 2536: 11)

ดังนั้น คำว่า “จก” จึงเป็นเทคนิคพิเศษที่ทำให้เกิดลวดลาย โดยเพิ่มด้ายเส้นสอดโดยใช้ขนเม่นจกนับด้ายเส้นขึ้นแล้วยกขึ้น สอดเส้นพิเศษทำให้เกิดลวดลายเฉพาะจุดหรือเฉพาะช่วง สอดสลับสีลวดลายได้หลากสี ผ้าตีนจกประกอบด้วย เส้นยืน และเส้นพุ่ง (สานจัดเป็นเนื้อผ้าในระบบ 2 ตะกอ) เส้นสอด (ลวดลาย)

ตีนจกของหาดเสี้ยวนี้มีโครงสร้างของสีเป็นลักษณะพหุรงค์ (Polychrome) ใช้สีตัดกันอย่างสดใส แตกต่างจากตีนจกของอำเภอลับแล จังหวัดอุตรดิตถ์ ซึ่งให้สีที่มีน้ำหนักใกล้เคียงสีเอกรงค์ (Monochrome) โดยใช้สีคำเป็นเส้นยืน สีเหลืองเป็นเส้นพุ่ง เส้นสอดเป็นสีเขียว

การทอผ้าตีนจกในปัจจุบัน ทอกันในตำบลหาดเสี้ยวและหมู่บ้านใกล้เคียง แม้ว่าลวดลายสีสันจะเปลี่ยนไปจากเดิมบ้าง แต่องค์ประกอบหลักของผ้าตีนจกยังอยู่ในลักษณะเช่นเดิม ประกอบด้วยโครงสร้างหลักๆ ทั่วๆ ไป ด้วยเทคนิคพิเศษในการทอจกสอดฝ้ายสีให้เกิดลวดลาย

พื้นตีนจก คือ ตัวผ้าที่จะทอเป็นสีสลับกันตลอดผืนในขณะที่ใช้เส้นสอดสีต่างๆ จกสลับเป็นลวดลายบนผืนผ้าและทอไปพร้อมๆ กัน สีที่นิยมกันมากเป็นพื้นตีนจก ได้แก่ สีแดง และสีคำ ซึ่งนิยมมาแต่ในอดีต ปัจจุบันมีการทอตีนจกเป็นพื้นสีอื่นด้วย ตามความต้องการของตลาด เช่น สีฟ้า สีครีม สีน้ำตาล

บริเวณเชิงดินส่วนล่างสุดของดินจก มักจะทอเป็นแถบสีเหลืองเล็กๆ ซึ่งถือเป็นเอกลักษณ์ประการหนึ่งของผ้าดินจกหาดเลี้ยว และผ้าจกราชบุรี

#### ลวดลาย

ลวดลายจะเป็นส่วนสำคัญที่สุดของผ้าดินจก เพราะเป็นส่วนที่มีสีสันสดใสและประณีตงดงาม การให้สีสันส่วนใหญ่จะเป็นสีตัดกัน แต่ในปัจจุบันจะนิยมใช้สีโทนเย็นสร้างความกลมกลืนกันมากขึ้น ตามรสนิยมของผู้บริโภค

#### องค์ประกอบของลายดินจก

ลวดลายของผ้าดินจกจะมีลักษณะที่แตกต่างกันออกไป มีทั้งที่เป็นลายแบบเรขาคณิต ลายรูปสัตว์ ลายดอกไม้ ลายเครือเถา ลายที่มีการทอกันอยู่ในปัจจุบันสามารถแบ่งออกเป็นสองส่วนคือ ลายหลัก และลายประกอบ

#### ลายหลัก

ลายหลัก คือลายที่มีขนาดใหญ่ที่สุดในผ้าดินจกอยู่กึ่งกลางของโครงสร้างลายดินจก เมื่อทอออกมาแล้วจะมีความเด่นชัดกว่าลายอื่นๆ ลายหลักที่เป็นลายเฉพาะของตำบลหาดเลี้ยว มีอยู่จำนวน 9 ลาย ที่เป็นของดั้งเดิม คือ

1. เครือน้อย
2. เครือกลาง
3. เครือใหญ่
4. มนสิบทก
5. ลีบสองหน่วยตัด
6. น้ำอ่าง
7. สองห้อง
8. แผลขอ
9. ลีขอ

#### ลายเครือน้อย

ลายเครือน้อย เป็นลายหลัก ที่ทอได้ง่ายๆ ประกอบด้วย ลายนกแฉวง ลายฟีนปลา ลายสร้อยหมาก ลายสร้อยสา เป็นลายประกอบลายเครือน้อย นิยมนำมาต่อกับผ้าชิ้นมุก

### ลายเครือกลาง

ลายเครือกลาง คล้ายกับลายเครือน้อยแต่เพิ่มความยากในการจกลายมากขึ้น ส่วนประกอบหลักของลายนี้เป็นลายนกคุ้ม นก 2 ตัวหันหน้าเข้าหากัน ลายนกคาบ นก 2 ตัวคาบดอกไม้ อยู่ตรงกลาง ลายพันกิ่ง ลายดอกหมี และลายสร้อยสาลาญนี้ใช้ต่อกับชั้นเงิน

### ลายเครือใหญ่

ลายเครือใหญ่ คือลายที่มีดอกไม้เพิ่มขึ้นตรงกลางเครือซึ่งไม่มีใน 2 ลายแรก ส่วนประกอบของลายนี้เป็นลายนกคุ้ม ลายนกคาบ ลายดอกหมี ลายพันปลา ลายพันกิ่ง และลายเครือขอใช้ต่อกับชั้นนุก

### ลายมนสิบหก

ลายมนสิบหก คือลายหลักที่มีมุม 16 มุม ตัวลายคล้ายลายสิบสองหน่วยตัดแต่ขอที่ล้อมรอบดอกไม้มี 16 ขอส่วนประกอบก็เหมือนกับลายหลักอื่นๆ ใช้ต่อกับชั้นตาเดิบ

### ลายสิบสองหน่วยตัด

ลายสิบสองหน่วยตัด หมายถึงลายหลักที่มีขอ 12 ขอ ล้อมรอบดอกไม้ที่ทอไว้ตรงกลาง ประกอบกันเป็นดอกไม้ขาพันทำเป็นสามเหลี่ยมและยังมีนกลคาบหรือฝูงหงส์เล็กๆ อยู่ด้วย ลายนี้ใช้ต่อกับ ชั้นตาหว่า

### ลายน้ำอ่าง

ลายน้ำอ่าง คือลายหลักที่มีหงส์ 2 ตัวคาบดอกไม้ร่วมกัน คล้ายกับหงส์สองตัวคาบดอกไม้ในอ่างน้ำ ลายนี้ผู้หญิงชนวนหาดเสี้ยวนิยมใช้มากที่สุด เป็นลายที่เด่นสะดุดตา ลายนี้ต้องต่อด้วยชั้นเงิน

### ลายสองห้อง

ลายสองห้อง เป็นลายที่แปลกกว่าลายอื่นคือครึ่งหนึ่งของลายจะเป็นสีด้าและอีกครึ่งหนึ่งเป็นสีแดง เวลาจะพุงกระสวย 2 สี แต่จะไม่ปล่อยให้กระสวยพุงไปตลอดชั้น เมื่อปล่อยกระสวยด้ายสีด้ามาถึงลายที่กำหนดแล้วก็จะย้อนกลับ ทำให้มีสีด้าเพียงครั้งเดียว แล้วจึงปล่อยกระสวยด้ายสีแดงมาด้วยวิธีเดียวกัน ลายหลักลายนี้ต้องต่อด้วยชั้นน้ำอ้อย

### ลายแปดขอ

ลายแปดขอ มีความเหมือนกับลายมนสิบหก แต่ย่อขนาดให้เล็กลง ลายประกอบจะเป็นลายนกแถว นิยมมาต่อด้วยผ้าชั้นอ้อมแดง

## ลายสี่ขอ

ลายสี่ขอใช้กับผ้าตีนจกที่มีขนาดเล็ก มีลวดลายที่กระจุกกระจิม ใช้สำหรับต่อผ้าชิ้นให้กับเด็กหญิงตัวเล็กๆ ใใส่ นิยมนำมาต่อด้วยผ้าชิ้นตาหว่า

## ลายประกอบ

ความสัมพันธ์ของลวดลาย ที่เป็นองค์ประกอบของลายผ้าตีนจก จะถูกจัดระเบียบไว้ นับตั้งแต่วางส่วนของตัวผ้าตีนจก เรียงลำดับมาจนถึงส่วนล่างสุดของผ้าตีนจก จึงเป็น โครงสร้างของลายผ้าตีนจกทั้งหมด ลายประกอบ ได้แก่ ดอกหมี สร้อยพราว ดอกแดง ดอกมะโอ ดอกพิกุลจัน บัวคว่ำบัวหงาย สร้อยสน เม็ดแมงลัก นกคุ้ม นกคาบ นกหมู่ โหงะ (ผีเสื้อ) ขามแดง พังคิง ฟันปลา เครื่องขอ หัวสร้อย สร้อยสา กำแพงเมืองจีน

## ลายพันกิ่ง

ลายพันกิ่ง จะปรากฏเป็นลายแรกของผ้าตีนจกเสมอ มีลักษณะเป็นขีดเล็กๆ เรียงต่อกันเป็น แถวยาวขวางไปตามลำตัวของผ้าตีนจก ส่วนใหญ่มักจะใช้ฝ้ายสองเส้นสลักสีกัน ลายพันกิ่งนี้จะ เป็นลายที่ใช้ค้นสลักระหว่างลายต่างๆ ของผ้าตีนจกอีกด้วย

## ลายนกคุ้ม

ความหมายของลายนกคุ้ม คือการอยู่คุ้มเหย้าคุ้มเรือน คุ้มหัวคุ้มเมียบังเกิดเป็นสิริมงคลต่อ การใช้ชีวิตคู่ครองรัก เป็นลายที่อยู่ต่อลงมา ตัวลายรูปนกตัวเล็กๆ สองตัว ยืนหันหน้าชนกันอยู่ ภายในกรอบเป็นคู่ๆ ยืนเรียงไปตามขวางผ้าตีนจก นกแต่ละคู่จะมีการสลักสีเป็นสีต่างๆ ตามความพอใจของช่างทอ แล้วจึงปิดด้วยลายพันกิ่ง ก่อนที่จะเป็นลวดลายอื่นต่อไป

## ลายนกคาบ

ความหมายบ่งบอกถึงการให้สัจจะวาจา ที่จะครองรักร่วมกันอย่างจริงจังยั่งยืน มีลักษณะเป็น นกเล็กๆ สองตัวยืนหันหน้าชนกัน เช่นเดียวกับลายนกคุ้ม แต่จะมีข้อแตกต่างตรงที่คาบดอกไม้ ร่วมกัน หรือในภาษาถิ่นเรียกกันว่า “กินน้ำห่วมดื่ม” จะไม่มีกรอบล้อมทำให้เห็นพื้นสีของผ้าตีนจก ชัดเจน โดยบนตัวนกแต่ละตัวจะมีเส้นตรงเส้นทแยงที่โยงลงมาจากด้านบน แต่ละคู่จะค้นสลักด้วย เส้นตรงเส้นทแยง และลายสี่เหลี่ยมขนาดเล็กเป็นระยะๆ มีลักษณะเป็นช่องๆ เรียงกันไปตลอดแนว ขวางของผ้าตีนจก

### ลายนกหมี

ลายนกหมีเป็นลายที่มีความหมาย เป็นการไปเป็นหมีเป็นพวก ไม่มีความขัดแย้งทั้งทางด้านความคิดและการกระทำ บังเกิดความสามัคคี แม้ลายขนาดเล็กนี้มักจะใช้เป็นส่วนประกอบของลายเครื่องนุ่งห่มเท่านั้น ไม่นิยมนำไปประกอบลายหลักอื่นๆ เพราะจะทำให้ไม่สวยงาม

### ลายดอกหมี

ลายดอกหมี จะอยู่ถัดจากลายพันกิ่งที่คั่นลายนกคาบไว้อีกลายหนึ่ง ลายดอกหมีจะมีรูปทรงคล้ายลายดอกไม้ จะมีลักษณะทึบ ในแต่ละดอกจะมีสี่กลีบ

### ลายฟันปลา

ลายฟันปลา จะมีลักษณะเป็นซี่เล็กๆ สูงต่ำสลับกันไปคล้ายฟันปลา เป็นแนวยาววางตามลวดลายอื่นๆ

### ลายเรือขอ หรือลายสร้อยพริ้ว

ทั้งสองลายนี้จะจัดอยู่ใน โครงสร้างที่ติดอยู่กับลายหลัก ลายเรือขอจะมีรูปทรงคล้ายตะขอวางตัวในลักษณะทำมุมเอียง แต่ตะขอเกาะเกี่ยวกันไปเป็นเครือยาวตามแนวลาย ส่วนลายสร้อยพริ้วก็จะมีรูปทรงคล้ายก้างปลา วางเป็นแนวยาวติดต่อกัน การเลือกใช้ลายใดขึ้นอยู่กับความชอบและความสามารถของช่างทอมากกว่า แต่โดยทั่วไปจะพบลายเรือขอมากกว่าลายสร้อยพริ้ว

### ลายนกแถว

ลายนกแถว เป็นลายที่มีความหมายถึง การมีระเบียบในสังคมวงกว้างหรือที่เรียกว่าไปกันเป็นแถวเป็นแนว มีทิศทางในการประกอบกิจการที่จะทำให้สังคมเจริญรุ่งเรือง ในทิศทางเดียวกัน แม้ลายขนาดเล็กนี้มักจะใช้เป็นองค์ประกอบของลายแปดขอเท่านั้น

### ลายสร้อยสา

ต่อจากลายหลักแล้ว โดยทั่วไปลวดลายถัดๆ มาจะซ้ำกับลายเดิมขนานกันไป กับลายหลัก ยกเว้นลายสุดท้ายคือลายสร้อยสา ซึ่งเป็นลายสุดท้ายของผ้าตีนจก ตัวลายประกอบไปด้วยหัวสร้อยสา และมีหางเป็นเส้นตรงยาวลงมาเกือบจรดบริเวณเชิงผ้าตีนจก เพื่อเพิ่มความอ่อนช้อยน่าสวมใส่

## งานวิจัยที่เกี่ยวข้อง

ไมตรี เกตุขาว (2540) การศึกษาลวดลายผ้าตีนจกในภาคเหนือตอนล่างของประเทศไทย ได้ศึกษาลวดลายผ้าตีนจกรวม 3 จังหวัด ๆ ละ 90 ผืนรวม 270 ผืน กลุ่มเป้าหมาย คือ ผ้าตีนจกบ้านนามน ตำบลหัวทุ่ง อำเภอทอง จังหวัดแพร่ ผ้าตีนจกบ้านคุ้มและบ้านนาทะเล ตำบลชัยชุมพล อำเภอลับแล จังหวัดอุตรดิตถ์ ผ้าตีนจกบ้านหาดเสี้ยว ตำบลบ้านหาดเสี้ยว อำเภอศรีสัชนาลัย จังหวัดสุโขทัย ผลการวิจัยโดยสรุป ผ้าตีนจกบ้านหาดเสี้ยว ลายที่พบมากที่สุดคือลายพังกิน รูปแบบของลายที่พบมากที่สุดคือลายเรขาคณิต โครงสร้างมีลักษณะสมมาตรบนพื้นผ้าตีนจกสีดําแดงและสีแดง ลักษณะการใช้สีพบว่ามีการใช้สีตัดกัน และสีส่วนรวมเป็นวรรณะร้อน

มหาวิทยาลัยศิลปากร (2544 อ้างถึงในสุพัตรา จิรนนทนาภรณ์, 2536) ศึกษาเรื่อง วงจรศัพท์ ในวัฒนธรรมการทอผ้าของไทยพวน จากการศึกษาพบว่า วงจรศัพท์ในวัฒนธรรมการทอผ้าของไทยพวน เป็นการศึกษาวิจัยในพื้นที่ 2 หมู่บ้าน ได้แก่ ไทยพวนบ้านป่าแดง เป็นไทยพวนที่อพยพมาจากอำเภอบ้านหมี่ จังหวัดลพบุรี การทอผ้าจะเป็นการทอผ้าไหม ได้แก่ ไหมมัดหมี่สามกษัตริย์ ไหมมัดหมี่ทั้งตัว ไหมหมี่เบี่ยง เป็นต้น ไทยพวนบ้านหาดเสี้ยว จังหวัดสุโขทัย เป็นไทยพวนที่อาศัยอยู่ในพื้นที่บริเวณอำเภอศรีสัชนาลัย มาเป็นเวลาประมาณ 150 ปีมาแล้ว การทอผ้าจะเป็นการทอผ้าแบบโบราณที่เรียกว่า ผ้าจกตีนจก

สุดแดน วิสุทธิลักษณ์ (2533) ได้ทำการศึกษาเรื่อง ความเปลี่ยนแปลงของการผลิตผ้าพื้นเมืองชุมชนบ้านหาดเสี้ยว อำเภอศรีสัชนาลัย จังหวัดสุโขทัย พบว่า การขยายตัวของความนิยมบริโภคผ้าพื้นเมืองส่งผลให้เกิดความเปลี่ยนแปลงในด้านรูปแบบ ลวดลาย โดยมีการดัดแปลงและนำลวดลายใหม่เข้ามา แต่ยังคงรักษาโครงสร้างของลายเดิมไว้ ในด้านกระบวนการผลิต ชุมชนได้นำเอาเทคโนโลยี “เหา” มาใช้เพื่อประหยัดเวลาในการทอและเป็นเงื่อนไขที่ทำให้ลวดลายเดิมของผ้าบางชนิดที่นิยมบริโภคเปลี่ยนแปลงไป นอกจากนั้นยังมีความเปลี่ยนแปลงทั้งในด้านของผู้ผลิตที่ขยายตัวออกไปนอกวงของผู้หญิง และอิทธิพลจากผู้บริโภคนอกชุมชนได้มีส่วนร่วมในการกำหนดความเปลี่ยนแปลงของผ้าภายในชุมชน โดยเฉพาะอย่างยิ่งการขยายตัวของการผลิตผ้าพื้นเมืองในชุมชนเพื่อตอบสนองต่อผู้บริโภคนอกชุมชน ก่อให้เกิดความหมายและบทบาทใหม่ของผ้าพื้นเมือง จากการเป็นตัวแทนของผู้หญิงในบริบทการใช้แบบเดิม มาเป็นตัวแทนของชุมชนเพื่อตอบสนองกับการบริโภคในสังคมสมัยใหม่

## บทที่ 3

### วิธีการวิจัย

การวิจัยเรื่อง การสร้างสรรค์ต้นแบบลวดลายผ้าไทล้านนาแบบร่วมสมัย เพื่อนำเอกลักษณ์ของผ้าทอล้านนา กลุ่มผ้าทอหาดเสี้ยว มาประยุกต์เป็นต้นแบบลวดลายผ้าไทล้านนาแบบร่วมสมัยให้เหมาะสมกับรสนิยมของผู้บริโภคในยุคปัจจุบัน ผู้วิจัยได้ค้นคว้าเอกสาร ตำรา บทความ และงานวิจัยที่เกี่ยวข้อง เพื่อเป็นแนวทางในการสร้างเครื่องมือการวิจัย และดำเนินการตามขั้นตอน ดังนี้

1. ประชากรและกลุ่มตัวอย่าง
2. เครื่องมือที่ใช้ในการวิจัย
3. การสร้างเครื่องมือที่ใช้ในการวิจัย
4. การเก็บรวบรวมข้อมูลการวิจัย
5. การวิเคราะห์ข้อมูลการวิจัย

#### ประชากรและกลุ่มตัวอย่าง

1. ประชากรที่ใช้ในการศึกษาวิจัยครั้งนี้ คือ ผู้ผลิต ผู้ประกอบการ และผู้เชี่ยวชาญด้านผ้าทอตีนจก บ้านหาดเสี้ยว อำเภอศรีสัชนาลัย จังหวัดสุโขทัย กลุ่มผู้บริโภคที่นิยมผ้าทอตีนจก และกลุ่มผู้บริโภคที่นิยมผ้าไททั่วไป
2. กลุ่มตัวอย่าง ผู้วิจัยจึงได้กำหนดขนาดกลุ่มตัวอย่างตามแบบเฉพาะเจาะจง (Purposive Sampling) โดยแบ่งได้ ดังนี้ ในขั้นตอนที่ 1 ขั้นตอนการรวบรวมข้อมูลเพื่อวิเคราะห์ความเป็นเอกลักษณ์ คือ ผู้ผลิต ผู้ประกอบการ และผู้เชี่ยวชาญด้านผ้าทอตีนจก บ้านหาดเสี้ยว อำเภอศรีสัชนาลัย จังหวัดสุโขทัย จำนวน 5 ราย ขั้นตอนที่ 3 ขั้นตอนการประเมินคัดเลือกลวดลายเพื่อจัดทำต้นแบบลวดลาย คือกลุ่มผู้เชี่ยวชาญด้านผ้าทอตีนจก จำนวน 5 ราย กลุ่มผู้ผลิตผ้าทอตีนจก จำนวน 5 ราย และกลุ่มผู้บริโภคที่นิยมผ้าทอตีนจก จำนวน 50 ราย และการคัดเลือกขั้นสุดท้ายเพื่อจัดทำต้นแบบ 5 ลาย ในกลุ่มผู้บริโภคที่นิยมผ้าไททั่วไป จำนวน 50 ราย

#### เครื่องมือที่ใช้ในการวิจัย

การวิจัยเรื่อง การสร้างสรรค์ต้นแบบลวดลายผ้าไทล้านนาแบบร่วมสมัย ดำเนินการวิจัยเป็น 3 ขั้นตอนคือ ขั้นตอนการรวบรวมข้อมูลเพื่อวิเคราะห์ความเป็นเอกลักษณ์ ขั้นตอนการออกแบบและพัฒนาสร้างสรรค์ลวดลาย ขั้นตอนการประเมินคัดเลือกลวดลายเพื่อจัดทำต้นแบบลวดลาย



### ขั้นตอนการรวบรวมข้อมูลเพื่อวิเคราะห์ความเป็นเอกลักษณ์

เครื่องมือที่ใช้เก็บรวบรวมข้อมูลเพื่อเพื่อวิเคราะห์ความเป็นเอกลักษณ์ สำหรับการวิจัยครั้งนี้ คือ แบบสัมภาษณ์ จำนวน 1 ฉบับ รายละเอียดดังนี้

1. แบบสัมภาษณ์เพื่อวิเคราะห์ความเป็นเอกลักษณ์ของลายผ้าทอตีนจก บ้านหาดเลี้ยว อำเภอ ศรีสัชนาลัย จังหวัดสุโขทัย โดยแบบสอบถาม ซึ่งแบ่งเป็น 3 ตอน ได้แก่

ตอนที่ 1 ลวดลายที่เป็นเอกลักษณ์ของผ้าทอตีนจก บ้านหาดเลี้ยว อำเภอศรีสัชนาลัย จังหวัดสุโขทัย

ตอนที่ 2 ข้อมูลในประเด็นที่เกี่ยวข้อง 5 ประเด็น คือ ที่มาของรูปแบบลายผ้าทอตีนจก โครงสร้างการจัดวางลวดลาย วรรณะสี และสีที่เป็นเอกลักษณ์ ลายผ้าตีนจกที่เป็นที่นิยม และ ราคา ที่ลูกค้าพึงพอใจ รวมจำนวน 5 ข้อ โดยใช้มาตราการวัดของ Likert Rating Scale รูปแบบ 5 ช่วง

กำหนดเกณฑ์การให้คะแนน ดังต่อไปนี้

เห็นด้วยมากที่สุด	เท่ากับ	5 คะแนน
เห็นด้วยอย่างมาก	เท่ากับ	4 คะแนน
เห็นด้วยปานกลาง	เท่ากับ	3 คะแนน
เห็นด้วยน้อย	เท่ากับ	2 คะแนน
เห็นด้วยน้อยที่สุด	เท่ากับ	1 คะแนน

การให้ความหมายของระดับค่าคะแนนอ้างอิงตามแนวหลักเกณฑ์ค่าคะแนนเกณฑ์เฉลี่ยรายข้อ ดังนี้ (วิเชียร เกตุสิงห์, 2538)

ระดับคะแนน 4.21 – 5.00	มีความเห็นด้วยระดับมากที่สุด
ระดับคะแนน 3.41 – 4.20	มีความเห็นด้วยระดับมาก
ระดับคะแนน 2.61 – 3.40	มีความเห็นด้วยระดับปานกลาง
ระดับคะแนน 1.81 – 2.60	มีความเห็นด้วยระดับน้อย
ระดับคะแนน 1.00 – 1.80	มีความเห็นด้วยระดับน้อยที่สุด

ตอนที่ 3 ข้อเสนอแนะอื่นๆ

### ขั้นตอนการสร้างสรรคัลายต้นแบบ

เครื่องมือที่ใช้ในการวิจัย ขั้นตอนการสร้างสรรคัลายต้นแบบ คือ การออกแบบลวดลายด้วยเครื่องคอมพิวเตอร์ จากข้อมูลที่ได้จากขั้นตอนที่ 1 จำนวน 30 ลาย โดยแบ่งเป็นกลุ่มละ 10 ลาย

### ขั้นตอนการประเมินคัดเลือกลวดลายเพื่อจัดทำต้นแบบลวดลาย

เครื่องมือที่ใช้ในขั้นตอนการประเมินเพื่อคัดเลือกลวดลายเพื่อจัดทำต้นแบบลวดลาย สำหรับการวิจัยครั้งนี้ คือ แบบสัมภาษณ์ จำนวน 3 ฉบับ เพื่อสอบถามไปยังกลุ่มตัวอย่าง 3 กลุ่ม คือ กลุ่มผู้เชี่ยวชาญด้านผ้าทอตีนจก กลุ่มผู้ผลิตผ้าทอตีนจก และกลุ่มผู้บริโภคที่นิยมผ้าทอตีนจก โดยให้เลือกรูปลวดลายที่สนใจมากที่สุด จำนวน 1 กลุ่ม และประเมินในประเด็น ความน่าสนใจ ความเป็นเอกลักษณ์ รูปแบบลวดลายมีความงามทางศิลปะ ความพึงพอใจที่มีต่อกลุ่มสีที่ใช้ในลวดลาย และความทันสมัย ใช้มาตรการวัดของ Likert Rating Scale รูปแบบ 5 ช่วง

กำหนดเกณฑ์การให้คะแนน ดังต่อไปนี้

เห็นด้วยมากที่สุด	เท่ากับ	5 คะแนน
เห็นด้วยอย่างมาก	เท่ากับ	4 คะแนน
เห็นด้วยปานกลาง	เท่ากับ	3 คะแนน
เห็นด้วยน้อย	เท่ากับ	2 คะแนน
เห็นด้วยน้อยที่สุด	เท่ากับ	1 คะแนน

การให้ความหมายของระดับค่าคะแนนอ้างอิงตามแนวหลักเกณฑ์ค่าคะแนนเกณฑ์เฉลี่ยรายชื่อ ดังนี้ (วิเชียร เกตุสิงห์, 2538)

ระดับคะแนน 4.21 – 5.00	มีความเห็นด้วยระดับมากที่สุด
ระดับคะแนน 3.41 – 4.20	มีความเห็นด้วยระดับมาก
ระดับคะแนน 2.61 – 3.40	มีความเห็นด้วยระดับปานกลาง
ระดับคะแนน 1.81 – 2.60	มีความเห็นด้วยระดับน้อย
ระดับคะแนน 1.00 – 1.80	มีความเห็นด้วยระดับน้อยที่สุด

การประเมินเพื่อคัดเลือกลวดลายขั้นสุดท้ายเพื่อจัดทำต้นแบบ 5 ลาย จากกลุ่มลวดลายที่ถูกเลือกมากที่สุด โดยกลุ่มตัวอย่างผู้บริโภคผ้าไทท้าวไป โดยเรียงลำดับลวดลายตามความชอบ 5 อันดับ โดยใช้วิธีการคัดเลือกแบบซ้ำกันมากที่สุดในแต่ละอันดับ (Theme)

## การสร้างเครื่องมือที่ใช้ในการวิจัย

เครื่องมือที่ใช้ในการวิจัย คือ แบบสัมภาษณ์ที่ผู้วิจัยสร้างขึ้น มีวิธีการสร้างดังนี้

1. ศึกษาวัตถุประสงค์ของการวิจัย เพื่อนำมากำหนดเป็นขอบเขตและวิเคราะห์ประเด็นของการเก็บรวบรวมข้อมูลในการศึกษาครั้งนี้

2. ศึกษาหลักการแนวคิด ทฤษฎี และงานวิจัยทางการออกแบบลวดลายและผ้าทอล้านนา มาใช้ในการออกแบบโครงสร้างวิธีการถามและวิธีการตอบ มาจัดทำเป็นแบบสัมภาษณ์ โดยมีรายละเอียดดังนี้

2.1. แบบสัมภาษณ์เพื่อสอบถามความเป็นเอกลักษณ์ของลวดลาย ประกอบด้วยข้อมูล 3 ตอน

2.1.1. การคัดเลือกลวดลายที่เป็นเอกลักษณ์

2.1.2. ข้อมูลในประเด็นที่เกี่ยวข้อง 5 ประเด็น คือ ที่มาของรูปแบบลายผ้าทอล้านนา โครงสร้างการจัดวางลวดลาย วรรณะสี และสีที่เป็นเอกลักษณ์ ลายผ้าทอล้านนาที่เป็นที่นิยม และ ราคาที่ลูกค้าพึงพอใจ รวมจำนวน 5 ข้อ

2.1.3. คำถามปลายเปิดข้อเสนอแนะอื่นๆ

2.2. แบบสัมภาษณ์เพื่อประเมินความคิดเห็นเพื่อคัดเลือกลายสำหรับจัดทำต้นแบบ โดยแบบสัมภาษณ์มีรายละเอียดดังนี้

2.2.1. การคัดเลือกลวดลายต้นแบบโดยเลือกกลุ่มลวดลายที่สนใจเพียง 1 กลุ่ม

2.2.2. ข้อมูลประเด็น ความน่าสนใจ ความเป็นเอกลักษณ์ รูปแบบลวดลาย มีความงามทางศิลปะ ความพึงพอใจที่มีต่อกลุ่มสีที่ใช้ในลวดลาย และความทันสมัย

2.3. แบบสัมภาษณ์เพื่อประเมินความคิดเห็นเพื่อคัดเลือกลายสำหรับจัดทำต้นแบบ โดยแบบสัมภาษณ์มีแบบลวดลายที่ได้รับการคัดเลือกจากกลุ่มที่ถูกคัดเลือกมากที่สุดจำนวน 10 ลาย โดยให้คัดเลือกมา จำนวน 5 ลาย เพื่อนำมาจัดทำต้นแบบ

3. นำโครงร่างแบบสัมภาษณ์ เสนอผู้เชี่ยวชาญ เพื่อตรวจสอบความถูกต้องชัดเจน (Face Validity) ซึ่งผู้เชี่ยวชาญได้ให้คำแนะนำ

4. นำโครงร่างแบบสัมภาษณ์ ที่ปรับปรุงแก้ไขแล้ว เสนอให้ผู้เชี่ยวชาญ ตรวจสอบความถูกต้อง และประเมินคุณภาพของแบบสัมภาษณ์

5. นำโครงร่างแบบสัมภาษณ์ ที่ได้รับการตรวจสอบไปทดลองใช้ (Try-out)

6. นำโครงร่างแบบสัมภาษณ์ มาจัดทำเป็นแบบสัมภาษณ์ฉบับสมบูรณ์ เพื่อใช้เก็บข้อมูลกับกลุ่มตัวอย่างของการวิจัยต่อไป

## วิธีการเก็บรวบรวมข้อมูลการวิจัย

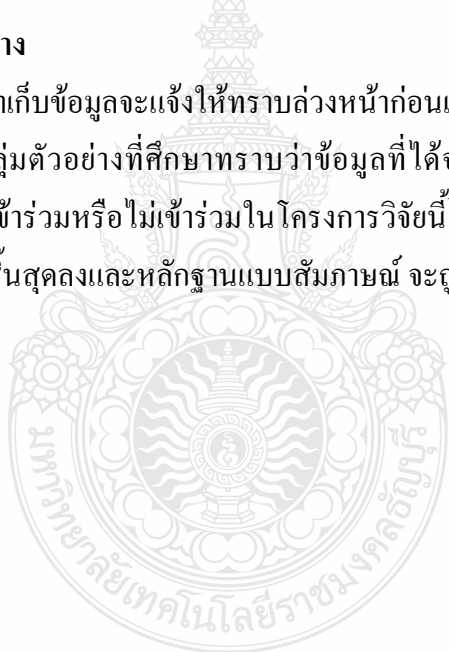
การเก็บรวบรวมข้อมูล (Data Collection) ผู้วิจัยใช้วิธีการเก็บรวบรวมข้อมูลจากบทสัมภาษณ์ ผู้ให้ข้อมูล 1 ท่านใช้เวลาประมาณ 20 นาที ในแต่ละประเภทของแบบสัมภาษณ์

### การวิเคราะห์ข้อมูล

1. สถิติที่ใช้ในการวิเคราะห์ข้อมูลเชิงปริมาณ คือ สถิติเชิงพรรณนา (Descriptive Statistic) โดยหาค่าความถี่ ค่าร้อยละ ค่าเฉลี่ย และส่วนเบี่ยงเบนมาตรฐาน
2. การวิเคราะห์ข้อมูลเชิงคุณภาพ นำข้อมูลทั้งหมดที่ได้จากการเขียนบันทึก วิเคราะห์ข้อมูล และนำข้อมูลที่มีเนื้อหาและคำซ้ำๆ กัน (Theme) มาหาข้อสรุปที่เชื่อมโยงกับข้อมูลเชิงปริมาณที่วิเคราะห์ได้เพื่อตอบคำถามการวิจัย

### การพิทักษ์สิทธิกลุ่มตัวอย่าง

การดำเนินการเข้าเก็บข้อมูลจะแจ้งให้ทราบล่วงหน้าก่อนเข้าทำการเก็บข้อมูล นอกจากนี้ยังต้องแจ้งให้ประชากร/กลุ่มตัวอย่างที่ศึกษาทราบว่าข้อมูลที่ได้จะเป็นความลับไม่นำมาเปิดเผย กลุ่มตัวอย่าง มีสิทธิ์ที่จะเข้าร่วมหรือไม่เข้าร่วมในโครงการวิจัยนี้ได้ และมีสิทธิ์ที่จะทราบผลของการวิจัยหลังจากการวิจัยสิ้นสุดลงและหลักฐานแบบสัมภาษณ์ จะถูกทำลายเมื่อการวิจัยสิ้นสุดลง



## บทที่ 4

### ผลการวิเคราะห์ข้อมูล

งานวิจัย การสร้างสรรค์ต้นแบบลวดลายผ้าไทล้านนาแบบร่วมสมัย ครั้งนี้มีวัตถุประสงค์เพื่อศึกษาวิเคราะห์ แนวคิดเกี่ยวกับรูปแบบ การจัดวาง โครงสร้าง และการใช้สี ของลวดลายผ้าทอล้านนาประเภทผ้าทอตีนจก กลุ่มผ้าทอหาดเลี้ยว อ.ศรีสัชนาลัย จ.สุโขทัย โดยนำเอกลักษณ์ของผ้าทอล้านนา กลุ่มผ้าทอหาดเลี้ยว มาประยุกต์เป็นต้นแบบลวดลายผ้าไทล้านนาแบบร่วมสมัย และสร้างสรรค์ต้นแบบลวดลายของผ้าไทยล้านนาแบบร่วมสมัยให้เหมาะสมกับบริบทนิยมของผู้บริโภคและบริบทของสังคมในปัจจุบัน

การสร้างสรรค์ต้นแบบลวดลายผ้าไทล้านนาแบบร่วมสมัย ผู้วิจัยได้ศึกษาข้อมูลในด้านต่างๆ ที่เกี่ยวข้อง ผู้วิจัยได้นำเสนอผลการวิเคราะห์ในรูปแบบของตารางประกอบคำบรรยาย โดยแบ่งเป็น 3 ขั้นตอน คือ

1. ขั้นตอนการรวบรวมข้อมูลเพื่อวิเคราะห์ความเป็นเอกลักษณ์
2. ขั้นตอนการออกแบบและพัฒนาสร้างสรรค์ลวดลาย
3. ขั้นตอนการประเมินคัดเลือกลวดลายเพื่อจัดทำต้นแบบลวดลาย

#### ขั้นตอนการรวบรวมข้อมูลเพื่อวิเคราะห์ความเป็นเอกลักษณ์

กลุ่มตัวอย่างที่ผู้วิจัยได้ทำการศึกษาประกอบ คือ ข้อมูลจากกลุ่มผู้ผลิต ผู้ประกอบการและผู้เชี่ยวชาญด้านผ้าทอตีนจก จำนวน 5 ราย

#### ผลการวิเคราะห์ข้อมูล

กลุ่มผู้ผลิต ผู้ประกอบการ และผู้เชี่ยวชาญด้านผ้าทอตีนจก กลุ่มตัวอย่างที่ใช้ในการวิจัยจำนวน 5 ราย ซึ่งใช้แบบสัมภาษณ์ ในประเด็นหลักเกี่ยวกับรูปแบบลวดลายที่เป็นเอกลักษณ์ ที่มาของรูปแบบลวดลาย โครงสร้างการจัดวางลวดลาย ลายประกอบ การใช้สี ลายผ้าตีนจกที่เป็นที่นิยม และราคา ซึ่งแสดงในตารางดังต่อไปนี้

ตารางที่ 1 แสดงลวดลายที่เป็นเอกลักษณ์ของผ้าทอตีนจก

ลายที่เป็นเอกลักษณ์	จำนวน (คน)	
	รวม	ร้อยละ
1.ลายสี่ขอ	5	100
2. ลายแปดขอ	5	100
3. ลายสิบสองหน่วยตัด	5	100
4. ลายสิบหกหน่วยตัด	-	-
5. ลายมนสิบหก	5	100
6. ลายมนสิบหกเครือ	-	-
7. ลายเครือน้อย	5	100
8. ลายเครือใหญ่	5	100
9. ลายเครือกลาง	5	100
10. ลายสองห้อง	5	100
11. ลายน้าอ่าง	5	100
12. ลายปราสาท	-	-
13. ลายดอกบัวไหล	-	-
14. ลายดอกทานตะวัน	-	-
15. ลายหน้าหมอน	-	-
16. ลายชาววัง	-	-

จากตารางที่ 1 ข้อมูลลายที่เป็นเอกลักษณ์ของผ้าทอตีนจก ประกอบด้วยลายที่เป็นเอกลักษณ์ จำนวน 9 ลาย จากคำพูดของกลุ่มตัวอย่างที่ว่า “ผ้าทอตีนจกของบ้านหาดเสี้ยว มีลายหลักๆ ที่ทำกันมีอยู่ 9 ลาย คือ ลายสี่ขอ ลายแปดขอ ลายสิบสองหน่วยตัด ลายมนสิบหก ลายเครือน้อย ลายเครือใหญ่ ลายเครือกลาง ลายสองห้อง และลายน้าอ่าง ส่วนลายอื่นๆ จะเป็นลายที่นำมาประกอบเท่านั้น แต่ถ้าเป็นของบ้านหาดเสี้ยวแล้ว จะมีเพียงแค่ 9 ลาย”

ตารางที่ 2 แสดงที่มาของรูปแบบลายผ้าทอตีนจก

ที่มาของรูปแบบลายผ้าทอตีนจก	จำนวน (คน)	ค่าเฉลี่ย ( $\bar{X}$ )	ส่วนเบี่ยงเบน มาตรฐาน (S.D.)
1.ลายเรขาคณิต	5	5	0
2. ลายรูปสัตว์	5	5	0
3. ลายดอกไม้	5	5	0
4. ลายเครือเถา	5	3.2	0.45

จากตารางที่ 2 ข้อมูลที่มาของรูปแบบลายผ้าทอตีนจก ส่วนใหญ่มาจากธรรมชาติ เช่น รูปสัตว์ ดอกไม้ และลายเรขาคณิต

ตารางที่ 3 แสดงโครงสร้างการจัดวางลวดลาย

โครงสร้างการจัดวางลวดลาย	จำนวน (คน)	ค่าเฉลี่ย ( $\bar{X}$ )	ส่วนเบี่ยงเบน มาตรฐาน (S.D.)
ลวดลายหลัก			
1. แบบสมมาตร	5	5	0
2. แบบอสมมาตร	5	1	0
3. แบบลายซ้ำเป็นจังหวะต่อเนื่อง	5	5	0
4. แบบลายซ้ำเป็นจังหวะไม่ต่อเนื่อง	5	1	0
ลายประกอบ			
1. ลายแถบแนวตั้ง	5	2.4	0.55
2. ลายแถบแนวนอน	5	5	0

จากตารางที่ 3 ข้อมูลแสดงโครงสร้างการจัดวางลวดลาย ของผ้าทอตีนจก นิยมจัดวางลวดลายหลักในแบบสมมาตร และวางในแบบลายซ้ำเป็นจังหวะต่อเนื่อง ลายประกอบนิยมจัดวางแบบแนวนอน

ตารางที่ 4 แสดงวรรณะสี และสีที่เป็นเอกลักษณ์

วรรณะสีและสีที่เป็นเอกลักษณ์	จำนวน (คน)	ค่าเฉลี่ย ( $\bar{X}$ )	ส่วนเบี่ยงเบน มาตรฐาน (S.D.)
วรรณะสี			
1. สีตัดกันวรรณะร้อน	5	4.2	1.79
2. สีกลมกลืนวรรณะเย็น	5	2.4	0.55
สีที่เป็นเอกลักษณ์			
1. ลายสีเหลืองแดงบนพื้นสีดำ	5	3.6	0.55
2. ลายสีเหลืองแดงบนพื้นสีแดง	5	3.2	1.09
3. ลายสีเหลืองเขียวบนพื้นสีแดง	5	4.2	1.30
4. ลายสีเหลืองเขียวบนพื้นสีดำ	5	3.0	0.71

จากตารางที่ 4 ข้อมูลแสดงวรรณะสีและสีที่เป็นเอกลักษณ์ สีส่วนใหญ่คือสีตัดกันวรรณะร้อน สีที่เป็นเอกลักษณ์ที่นิยมคือ ลายสีเหลืองเขียวบนพื้นแดง

ตารางที่ 5 แสดงลายผ้าตีนจกที่เป็นที่นิยม

ลายที่เป็นที่นิยม	จำนวน (คน)	ค่าเฉลี่ย ( $\bar{X}$ )	ส่วนเบี่ยงเบน มาตรฐาน (S.D.)
1.ลายสี่ขอ	5	2.20	0.45
2. ลายแปดขอ	5	3.80	0.84
3. ลายสิบสองหน่วยตัด	5	4.80	0.45
4. ลายมนสิบหก	5	5.00	0.00
5. ลายเครือ่น้อย	5	3.60	1.30
6. ลายเครือใหญ่	5	4.80	0.45
7. ลายเครือกลาง	5	3.20	0.45
8. ลายสองห้อง	5	2.80	0.45
9. ลายน้าอ่าง	5	2.80	0.45



จากตารางที่ 5 ข้อมูลแสดงลายผ้าตีนจกที่เป็นที่นิยมมากที่สุดคือ ลายมนสิบทก ลายสิบสองหน่วยตัด และลายเครือใหญ่

ตารางที่ 6 แสดงราคาที่ถูกค้าพึงพอใจ

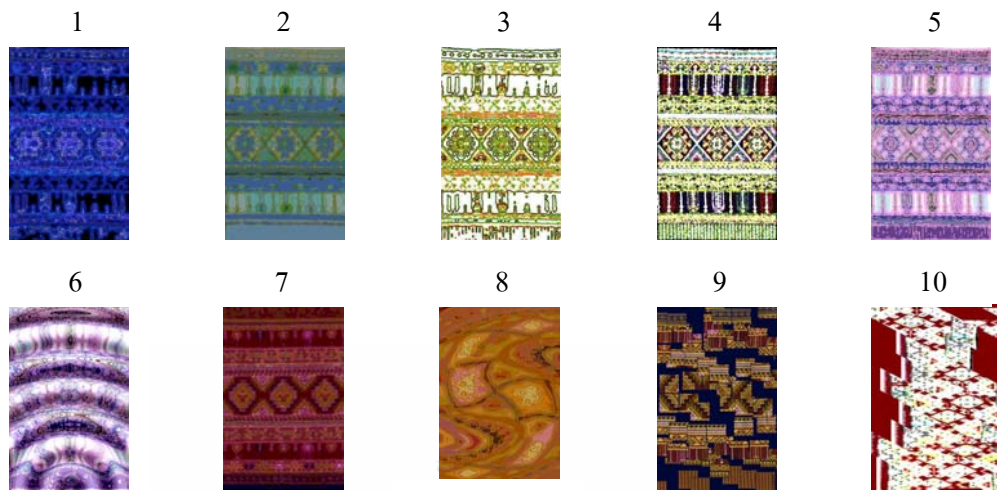
ราคาผ้าทอตีนจก	จำนวน (คน)	ค่าเฉลี่ย ( $\bar{X}$ )	ส่วนเบี่ยงเบน มาตรฐาน (S.D.)
1. ต่ำกว่า 1,000 บาท	5	4.60	0.89
2. 1,001 – 2,000 บาท	5	4.20	0.84
3. 2,001 – 3,000 บาท	5	2.40	0.55
4. 3,001 ขึ้นไป	5	1.40	0.55

จากตารางที่ 6 ข้อมูลแสดงราคาที่ถูกค้าพึงพอใจ ส่วนใหญ่ราคาที่ถูกค้าพึงพอใจที่จะซื้อส่วนใหญ่ราคาไม่เกิน 1,000 บาท รองลงมาคือไม่เกิน 2,000 บาท

#### ขั้นตอนการออกแบบและพัฒนาสร้างสรรค์ลวดลาย

จากการรวบรวมข้อมูลและผลการวิเคราะห์ข้อมูลจากขั้นตอนที่ 1 ผู้วิจัยได้นำมาออกแบบสร้างสรรค์ลวดลาย จำนวน 30 ลาย ด้วยโปรแกรมคอมพิวเตอร์เพื่อการออกแบบ โดยแบ่งออกเป็น 3 กลุ่มๆ ละ 10 ลาย ดังแสดงในภาพที่ 2

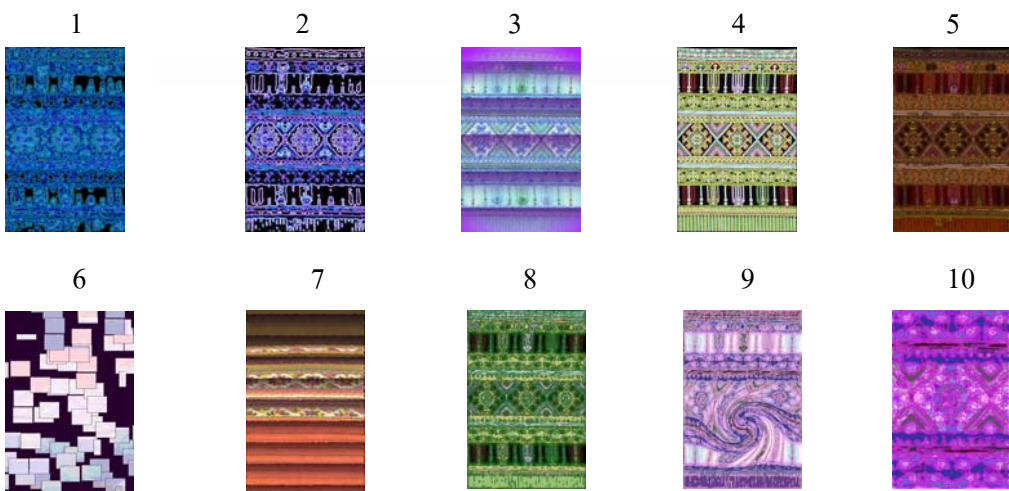
กลุ่มที่ 1



กลุ่มที่ 2



กลุ่มที่ 3



ภาพที่ 2 การออกแบบสร้างสรรค์ลวดลาย

### ขั้นตอนการประเมินคัดเลือกกลุ่ลวดลายเพื่อจัดทำต้นแบบลวดลาย

จากการที่ผู้วิจัยได้ออกแบบสร้างสรรค์ลวดลาย จำนวน 30 ลาย โดยแบ่งเป็น 3 กลุ่มๆ ละ 10 ลาย เพื่อประเมินคัดเลือกกลุ่มลวดลาย เพื่อนำมาเป็นฐานในการพัฒนาลวดลายของผลิตภัณฑ์ ในขั้นตอนการจัดทำลวดลายต้นแบบ โดยกลุ่มตัวอย่างที่ผู้วิจัยได้ทำการศึกษาประกอบด้วย กลุ่มตัวอย่างจำนวน 3 กลุ่ม ดังนี้

กลุ่มที่ 1 ข้อมูลจากกลุ่มผู้เชี่ยวชาญด้านผ้าทอตีนจก

กลุ่มที่ 2 ข้อมูลกลุ่มผู้ผลิตผ้าทอตีนจก

กลุ่มที่ 3 ข้อมูลกลุ่มผู้บริโภคที่นิยมผ้าทอตีนจก

### ผลการวิเคราะห์ข้อมูล

กลุ่มที่ 1 กลุ่มผู้เชี่ยวชาญด้านผ้าทอตีนจก กลุ่มตัวอย่างที่ใช้ในการวิจัย จำนวน 5 ราย ซึ่งใช้แบบสัมภาษณ์ ในประเด็นหลักเกี่ยวกับกลุ่มลวดลายที่ผู้วิจัยได้ออกแบบจากการวิเคราะห์ลวดลายที่เป็นเอกลักษณ์ ที่ได้จากขั้นตอนการคัดเลือกลวดลายที่เป็นเอกลักษณ์ โดยผู้วิจัยได้ให้กลุ่มตัวอย่างคัดเลือกลายจากกลุ่มลวดลายที่สนใจ เพียงกลุ่มเดียว แล้วให้ประเมินองค์ประกอบของกลุ่มลวดลายที่คัดเลือก แสดงดังตารางต่อไปนี้

ตารางที่ 7 แสดงกลุ่มลวดลายที่คัดเลือกโดยผู้เชี่ยวชาญ

กลุ่มลวดลาย	จำนวน (คน)	
	รวม	ร้อยละ
กลุ่มที่ 1	1	20
กลุ่มที่ 2	3	60
กลุ่มที่ 3	1	20

จากตารางที่ 7 แสดงให้เห็นว่ากลุ่มผู้เชี่ยวชาญคัดเลือกลวดลายในกลุ่มที่ 2 มากที่สุด จำนวน 3 ราย คิดเป็นร้อยละ 60

ตารางที่ 8 แสดงองค์ประกอบของลวดลายที่คัดเลือกโดยกลุ่มผู้เชี่ยวชาญ

องค์ประกอบของลวดลาย	จำนวน (คน)	ค่าเฉลี่ย ( $\bar{X}$ )	ส่วนเบี่ยงเบน มาตรฐาน (S.D.)
1.ความน่าสนใจ	3	4.33	0.58
2. ความเป็นเอกลักษณ์	3	5.00	0.00
3. รูปแบบลวดลายมีความงามทางศิลปะ	3	4.33	0.58
4. ความพึงพอใจที่มีต่อกลุ่มสีที่ใช้ในลวดลาย	3	4.00	0.00
5. ความทันสมัย	3	3.67	0.58

จากตารางที่ 8 แสดงให้เห็นว่ากลุ่มผู้เชี่ยวชาญ ได้คัดเลือกในเรื่องของความเป็นเอกลักษณ์ของลวดลายเป็นอันดับแรก ในส่วนของความน่าสนใจ และรูปแบบลวดลายความงามทางศิลปะเป็นอันดับรองลงมา

**กลุ่มที่ 2** กลุ่มผู้ผลิตผ้าทอตีนจก กลุ่มตัวอย่างที่ใช้ในการวิจัย จำนวน 5 ราย ซึ่งใช้แบบสัมภาษณ์ ในประเด็นหลักเกี่ยวกับกลุ่มลวดลายที่ผู้วิจัยได้ออกแบบจากการวิเคราะห์ลวดลายที่เป็นเอกลักษณ์ ที่ได้จากขั้นตอนการคัดเลือกลวดลายที่เป็นเอกลักษณ์ โดยผู้วิจัยได้ให้กลุ่มตัวอย่างคัดเลือกจากกลุ่มลวดลายที่สนใจ เพียงกลุ่มเดียว แล้วให้ประเมินองค์ประกอบของกลุ่มลวดลายที่คัดเลือก แสดงดังตารางต่อไปนี้

ตารางที่ 9 แสดงกลุ่มลวดลายที่คัดเลือกโดยกลุ่มผู้ผลิตผ้าทอตีนจก

กลุ่มลวดลาย	จำนวน (คน)	
	รวม	ร้อยละ
กลุ่มที่ 1	3	60
กลุ่มที่ 2	1	20
กลุ่มที่ 3	1	20

จากตารางที่ 9 แสดงให้เห็นว่ากลุ่มผู้ผลิตผ้าทอตีนจกคัดเลือกลวดลายในกลุ่มที่ 1 มากที่สุดจำนวน 3 ราย คิดเป็นร้อยละ 60

ตารางที่ 10 แสดงองค์ประกอบของลวดลายที่คัดเลือกโดยกลุ่มผู้ผลิตผ้าทอตีนจก

องค์ประกอบของลวดลาย	จำนวน (คน)	ค่าเฉลี่ย ( $\bar{X}$ )	ส่วนเบี่ยงเบน มาตรฐาน (S.D.)
1.ความน่าสนใจ	3	4.67	0.58
2. ความเป็นเอกลักษณ์	3	5.00	0.00
3. รูปแบบลวดลายมีความงามทางศิลปะ	3	4.67	0.58
4. ความพึงพอใจที่มีต่อกลุ่มสีที่ใช้ในลวดลาย	3	4.33	0.58
5. ความทันสมัย	3	4.00	0.00

จากตารางที่ 10 แสดงให้เห็นว่ากลุ่มผู้ผลิตผ้าทอตีนจก ได้คัดเลือกในเรื่องของความเป็นเอกลักษณ์ของลวดลายเป็นอันดับแรก ในส่วนของความน่าสนใจ และรูปแบบลวดลายความงามทางศิลปะ เป็นอันดับรองลงมา ซึ่งจะเห็นได้ว่าไม่แตกต่างจากกลุ่มผู้เชี่ยวชาญ

กลุ่มที่ 3 ข้อมูลกลุ่มผู้บริโภคที่นิยมผ้าทอตีนจก กลุ่มตัวอย่างที่ใช้ในการวิจัย จำนวน 50 ราย ซึ่งใช้แบบสัมภาษณ์ ในประเด็นหลักเกี่ยวกับกลุ่มลวดลายที่ผู้วิจัยได้ออกแบบจากการวิเคราะห์ลวดลาย ที่เป็นเอกลักษณ์ ที่ได้จากขั้นตอนการคัดเลือกลวดลายที่เป็นเอกลักษณ์ โดยผู้วิจัยได้ให้กลุ่มตัวอย่างคัดเลือกลายจากกลุ่มลวดลายที่สนใจ เพียงกลุ่มเดียว แล้วให้ประเมินองค์ประกอบของกลุ่มลวดลายที่คัดเลือก แสดงดังตารางต่อไปนี้

ตารางที่ 11 แสดงกลุ่มลวดลายที่คัดเลือกโดยกลุ่มผู้บริโภคที่นิยมผ้าทอตีนจก

กลุ่มลวดลาย	จำนวน (คน)	
	รวม	ร้อยละ
กลุ่มที่ 1	18	36
กลุ่มที่ 2	18	36
กลุ่มที่ 3	14	28

จากตารางที่ 11 แสดงให้เห็นว่ากลุ่มผู้บริโภคที่นิยมผ้าทอตีนจก คัดเลือกลวดลายในกลุ่มที่ 1 และกลุ่มที่ 2 มากที่สุดเท่ากัน คือ จำนวน 18 ราย คิดเป็นร้อยละ 36

ตารางที่ 12 แสดงองค์ประกอบของลวดลายที่คัดเลือกโดยกลุ่มผู้บริโภคที่นิยมผ้าทอตีนจก

องค์ประกอบของลวดลาย	จำนวน (คน)	ค่าเฉลี่ย ( $\bar{X}$ )	ส่วนเบี่ยงเบน มาตรฐาน (S.D.)
<b>กลุ่มลวดลายที่ 1</b>			
1.ความน่าสนใจ	18	4.11	0.68
2. ความเป็นเอกลักษณ์	18	4.39	0.78
3. รูปแบบลวดลายมีความงามทางศิลปะ	18	4.06	0.73
4. ความพึงพอใจที่มีต่อกลุ่มสีที่ใช้ในลวดลาย	18	3.67	0.69
5. ความทันสมัย	18	3.44	0.51
<b>กลุ่มลวดลายที่ 2</b>			
1.ความน่าสนใจ	18	4.22	0.65
2. ความเป็นเอกลักษณ์	18	4.33	0.77
3. รูปแบบลวดลายมีความงามทางศิลปะ	18	4.00	0.49
4. ความพึงพอใจที่มีต่อกลุ่มสีที่ใช้ในลวดลาย	18	3.67	0.59
5. ความทันสมัย	18	3.61	0.50

จากตารางที่ 12 แสดงให้เห็นว่ากลุ่มผู้บริโภคที่นิยมผ้าทอตีนจกได้เลือกกลุ่มลวดลายที่ 1 และกลุ่มลวดลายที่ 2 ในจำนวนเท่ากันคือ 18 ราย แต่หากพิจารณาในรายละเอียดขององค์ประกอบของลวดลายแล้ว พบว่า ในลวดลายกลุ่มที่ 2 กลุ่มตัวอย่างมีคะแนนความนิยมมากกว่าลวดลายกลุ่มที่ 1 โดยองค์ประกอบที่กลุ่มตัวอย่างพิจารณา คือ ความเป็นเอกลักษณ์ของลวดลายเป็นหลัก ความน่าสนใจ และ รูปแบบลวดลายมีความงามทางศิลปะรองลงมาตามลำดับ

#### ขั้นตอนการจัดทำลวดลายต้นแบบ

จากผลสรุปการคัดเลือกกลุ่มลวดลาย จากกลุ่มตัวอย่าง 3 กลุ่ม คือ กลุ่มผู้เชี่ยวชาญด้านผ้าทอตีนจก กลุ่มผู้ผลิตผ้าทอตีนจก และกลุ่มผู้บริโภคที่นิยมผ้าทอตีนจก ซึ่งมีความนิยมในลวดลายกลุ่มที่ 2 ดังแสดงในข้างต้นนั้น ผู้วิจัยได้นำลวดลายในกลุ่มที่ 2 มาประเมินความนิยมของกลุ่มตัวอย่างผู้บริโภคผ้าไททั่วไป จำนวน 50 ราย โดยให้มีการจัดลำดับความนิยมในลวดลายของกลุ่มที่ 2 โดยให้เรียงลำดับความนิยมเรียงกัน 5 อันดับ แสดงดังตารางต่อไปนี้

ตารางที่ 13 แสดงลำดับลวดลายที่ผู้บริโภคนิยมผ้าไททั่วไป คัดเลือกตามความนิยม

n = 50

ลวดลาย	ลำดับที่ 1 (คน)	ลำดับที่ 2 (คน)	ลำดับที่ 3 (คน)	ลำดับที่ 4 (คน)	ลำดับที่ 5 (คน)
ลายที่ 1	3	1	2	-	1
ลายที่ 2	9	8	6	4	14
ลายที่ 3	3	2	5	4	1
ลายที่ 4	-	-	2	3	3
ลายที่ 5	8	13	14	6	4
ลายที่ 6	9	14	10	6	2
ลายที่ 7	2	1	-	3	2
ลายที่ 8	8	6	6	14	6
ลายที่ 9	2	-	-	-	6
ลายที่ 10	6	5	5	10	11

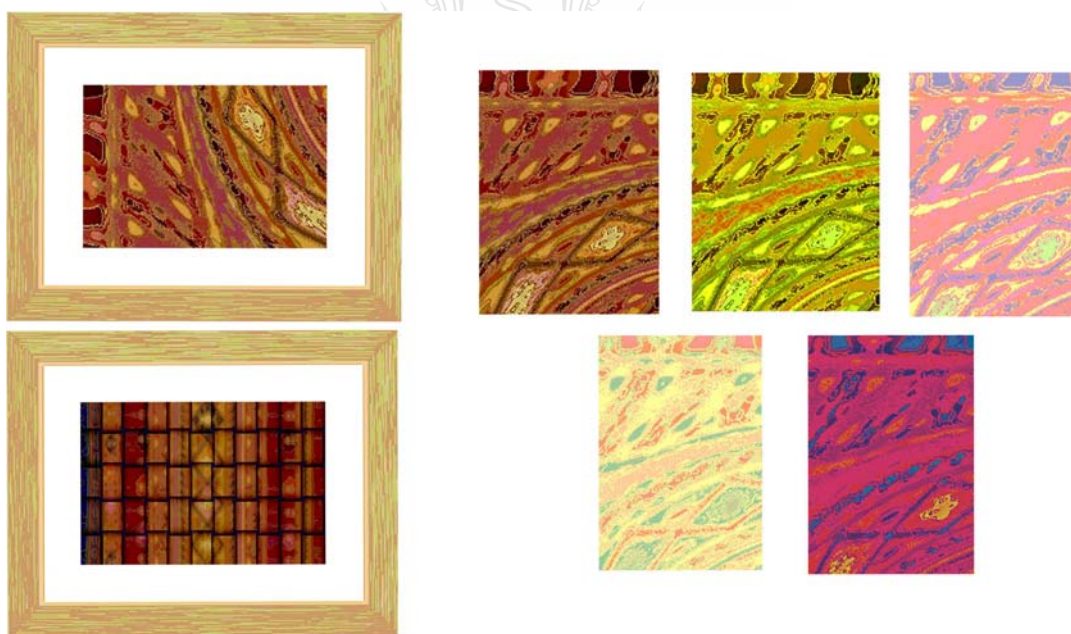
จากตารางที่ 13 แสดงให้เห็นว่า กลุ่มผู้บริโภคนิยมผ้าไททั่วไป ที่เลือกลายเป็นอันดับที่หนึ่ง นั้น นิยมลายที่ 2 ลายที่ 6 มากที่สุด ลายที่ 5 ลายที่ 8 รองลงมา และลายที่ 10 ตามลำดับ

ผลจากการวิเคราะห์ข้อมูลจากกลุ่มผู้บริโภคนิยมผ้าไททั่วไป ผู้วิจัยจึงได้นำลวดลายที่ถูกคัดเลือกคือลายที่ 2 ลายที่ 6 ลายที่ 5 ลายที่ 8 และลายที่ 10 นำมาสร้างสรรค์ต้นแบบลวดลายผ้าไทล้านนาแบบร่วมสมัย 5 รูปแบบ โดย 1 รูปแบบประกอบด้วย 5 ชุดสี (color way) เพื่อให้สอดคล้องเหมาะสมกับความต้องการของผู้บริโภคในยุคปัจจุบัน

ภาพตัวอย่างงานสร้างสรรค์ต้นแบบลวดลายผ้าไทล้านนาแบบร่วมสมัย ที่ออกแบบในรูปแบบของผลิตภัณฑ์ประเภทต่างๆ พร้อมทั้งการกำหนดวัตถุประสงค์ เทคนิคการผลิตและการตกแต่ง เพื่อเป็นแนวทาง ในการพัฒนาเป็นผลิตภัณฑ์สิ่งทอเชิงพาณิชย์ต่อไป ดังแสดงได้ในภาพต่อไปนี้



ภาพที่ 3 ผลิตภัณฑ์ประเภทหมอนอิง : ผ้าฝ้ายทอมือ : เทคนิคบาติก ด้วยวิธีการพิมพ์ ย้อมและเพ้นท์สี



ภาพที่ 4 ผลิตภัณฑ์ประเภทของตกแต่ง/กรอบรูป : ผ้าฝ้ายทอมือ : เทคนิคการพิมพ์และย้อมสีธรรมชาติ





ภาพที่ 5 ผลิตภัณฑ์ประเภทของตกแต่ง : ร่ม : ผ้าฝ้าย เทคนิคการทอ พิมพ์



ภาพที่ 6 ผลิตภัณฑ์ประเภทเครื่องแต่งกาย : ผ้าฝ้าย ไหม ลินิน : เทคนิคการพิมพ์ลาย และเพ้นท์โลโก้



ภาพที่ 7 ผลิตภัณฑ์ประเภทของที่ระลึก : ผ้าฝ้าย ไหม ผ้าทอมือ เทคนิคการทอ/พิมพ์ / บาติก



## บทที่ 5

### สรุปผลการวิจัย การอภิปรายผล และข้อเสนอแนะ

ในการวิจัยเรื่อง การสร้างสรรค์ต้นแบบลวดลายผ้าไทล้านนาแบบร่วมสมัย ครั้งนี้มีวัตถุประสงค์เพื่อศึกษา วิเคราะห์ แนวคิดเกี่ยวกับรูปแบบ การจัดวาง โครงสร้าง และการใช้สีของลวดลายผ้าทอล้านนาประเภทผ้าทอตีนจก กลุ่มผ้าทอหาดเลี้ยว อ.ศรีสัชนาลัย จ.สุโขทัย เพื่อนำเอกลักษณ์ของผ้าทอล้านนา กลุ่มผ้าทอหาดเลี้ยว มาประยุกต์เป็นต้นแบบลวดลายผ้าไทล้านนาแบบร่วมสมัย และเพื่อสร้างสรรค์ต้นแบบลวดลายของผ้าไทล้านนาแบบร่วมสมัยให้เหมาะสมกับรสนิยมของผู้บริโภคและบริบทของสังคมในปัจจุบัน

การศึกษาครั้งนี้ เป็นการศึกษาเชิงปริมาณและเชิงคุณภาพ กลุ่มตัวอย่างที่ใช้ในการศึกษาคณะผู้วิจัยจึงได้กำหนดขนาดกลุ่มตัวอย่างตามแบบเฉพาะเจาะจง (Purposive Sampling) โดยแบ่งกลุ่มดังนี้ ในขั้นตอนที่ 1 ขั้นตอนการรวบรวมข้อมูลเพื่อวิเคราะห์ความเป็นเอกลักษณ์ คือ ผู้ผลิตผู้ประกอบการ และผู้เชี่ยวชาญด้านผ้าทอตีนจก บ้านหาดเลี้ยว อำเภอศรีสัชนาลัย จังหวัดสุโขทัย จำนวน 5 ราย ขั้นตอนที่ 3 ขั้นตอนการประเมินคัดเลือกลวดลาย เพื่อจัดทำต้นแบบลวดลาย คือกลุ่มผู้เชี่ยวชาญด้านผ้าทอตีนจก จำนวน 5 ราย กลุ่มผู้ผลิตผ้าทอตีนจก จำนวน 5 ราย และกลุ่มผู้บริโภคที่นิยมผ้าทอตีนจก จำนวน 50 ราย และการคัดเลือกขั้นสุดท้าย เพื่อจัดทำต้นแบบ 5 ลาย โดยกลุ่มผู้บริโภคที่นิยมผ้าไททั่วไป จำนวน 50 ราย

เครื่องมือที่ใช้ในการรวบรวมข้อมูลเป็นแบบสัมภาษณ์ ซึ่งแบ่งเป็น 5 ฉบับ โดย ฉบับที่ 1 ใช้ในขั้นตอนที่ 1 เพื่อศึกษาลวดลายที่เป็นเอกลักษณ์ แบบสัมภาษณ์ มี 3 ตอนประกอบด้วย ตอนที่ 1 ข้อมูลลวดลายที่เป็นเอกลักษณ์ ตอนที่ 2 ประเด็นที่เกี่ยวข้อง ได้แก่ ที่มาของรูปแบบลวดลาย โครงสร้าง การจัดวางลวดลาย ลายประกอบ การใช้สี ลายผ้าตีนจกที่เป็นที่นิยม และราคา ตอนที่ 3 เป็นคำถามปลายเปิดด้านข้อเสนอแนะ ฉบับที่ 2-4 ใช้ในขั้นตอนที่ 3 ขั้นตอนการคัดเลือกกลุ่มลวดลายเพื่อเลือกเป็นกลุ่มต้นแบบ เป็นแบบสัมภาษณ์เพื่อคัดเลือกกลุ่มลวดลาย สำหรับกลุ่มตัวอย่าง 3 กลุ่ม คือ กลุ่มผู้เชี่ยวชาญด้านผ้าทอตีนจก กลุ่มผู้ผลิตผ้าทอตีนจก และกลุ่มผู้บริโภคที่นิยมผ้าทอตีนจก ฉบับที่ 5 ในขั้นตอนสุดท้ายเพื่อประเมินคัดเลือกลวดลายเพื่อจัดทำเป็นลวดลายต้นแบบ โดยกลุ่มตัวอย่างที่ใช้คือ ผู้บริโภคผ้าไททั่วไป

การวิเคราะห์วิเคราะห์ข้อมูลเชิงปริมาณใช้ค่าสถิติ ได้แก่ ร้อยละ ส่วนการวิเคราะห์ข้อมูลเชิงคุณภาพ ใช้วิธีวิเคราะห์เนื้อหา โดยเน้นการตีความของข้อมูล

ผู้วิจัยได้สรุปผลการวิจัย ตามลำดับต่อไปนี้

1. สรุปผลการวิจัย
2. อภิปรายผล
3. ข้อเสนอแนะ

### สรุปผลการวิจัย

จากการวิเคราะห์ข้อมูลในการศึกษา สรุปผลการศึกษาดังต่อไปนี้

1. ผลการศึกษาข้อมูลในขั้นตอนที่ 1 เพื่อบ่งชี้ความเป็นเอกลักษณ์ของลวดลายผ้าทอตีนจก บ้านหาดเลี้ยว อำเภอศรีสัชนาลัย จังหวัดสุโขทัย พบว่า ลวดลายที่เป็นเอกลักษณ์ของผ้าทอตีนจก มี 9 ลาย คือ ลายสี่ขอ ลายแปดขอ ลายสิบสองหน่วยตัด ลายมนสิบหก ลายเครือน้อย ลายเครือใหญ่ ลายเครือกลาง ลายสองท้อง และลายน้ำอ่าง ที่มาของรูปแบบลายผ้าทอตีนจก ส่วนใหญ่มาจากธรรมชาติ เช่น รูปสัตว์ ดอกไม้ และลายเรขาคณิต โครงสร้างการจัดวางลวดลาย ของผ้าทอตีนจก นิยมจัดวางลวดลายหลักในแบบสมมาตร และวางในแบบลายซ้ำเป็นจังหวะต่อเนื่อง ลายประกอบนิยมจัดวางแบบแนวนอน สีส่วนใหญ่ที่ใช้คือสีตัดกันวรรณะร้อน สีที่เป็นเอกลักษณ์ที่นิยมคือ ลายสีเหลืองเขียว บนพื้นแดง ลายผ้าตีนจกที่เป็นที่นิยมมากที่สุดคือ ลายมนสิบหก ลายสิบสองหน่วยตัด และลายเครือใหญ่ ราคาที่ถูกค้าพึงพอใจที่จะซื้อส่วนใหญ่ราคาไม่เกิน 1,000 บาท รองลงมาคือไม่เกิน 2,000 บาท

2. ผลการศึกษาการในขั้นตอนการคัดเลือกกลุ่มลวดลาย เพื่อคัดเลือกมาเป็นต้นแบบ พบว่า กลุ่มผู้เชี่ยวชาญคัดเลือกลวดลายในกลุ่มที่ 2 มากที่สุด โดยคัดเลือกในเรื่องของความเป็นเอกลักษณ์ของลวดลายเป็นอันดับแรก ในส่วนของความน่าสนใจ และรูปแบบลวดลายความงามทางศิลปะ เป็นอันดับรองลงมา กลุ่มผู้ผลิตผ้าทอตีนจกคัดเลือกลวดลายในกลุ่มที่ 1 มากที่สุด โดยคัดเลือกในเรื่องของความเป็นเอกลักษณ์ของลวดลายเป็นอันดับแรก ในส่วนของความน่าสนใจ และรูปแบบลวดลายความงามทางศิลปะ เป็นอันดับรองลงมา ซึ่งจะเห็นได้ว่าไม่แตกต่างจากกลุ่มผู้เชี่ยวชาญ ส่วนกลุ่มผู้บริโภคที่นิยมผ้าทอตีนจก คัดเลือกลวดลายในกลุ่มที่ 1 และกลุ่มที่ 2 มากที่สุดเท่ากัน หากพิจารณาในรายละเอียดองค์ประกอบของลวดลายแล้ว พบว่า ในลวดลายกลุ่มที่ 2 กลุ่มตัวอย่างมีคะแนนความนิยมมากกว่าลวดลายกลุ่มที่ 1 โดยองค์ประกอบที่กลุ่มตัวอย่างพิจารณาคือ ความเป็นเอกลักษณ์ของลวดลายเป็นหลัก ความน่าสนใจ และ รูปแบบลวดลายมีความงามทางศิลปะรองลงมาตามลำดับ

จากขั้นตอนของการคัดเลือกกลุ่มลวดลายเพื่อเลือกมาเป็นกลุ่มต้นแบบนั้น ลวดลายกลุ่มที่ 2 จะได้รับการคัดเลือกมากที่สุด ผู้วิจัยนำลวดลายกลุ่มที่ 2 มาให้กลุ่มผู้บริโภคที่นิยมผ้าไททั่วไปคัดเลือกเพื่อมาจัดทำเป็นลวดลายต้นแบบ จำนวน 5 ลาย ซึ่งลายที่ได้รับการคัดเลือกมากที่สุดตามลำดับคือ ลายที่ 2 ลายที่ 6 ลายที่ 5 ลายที่ 8 และลายที่ 10 ดังนั้นผู้วิจัยจึงนำลวดลายดังกล่าวมาสร้างสรรค์ต้นแบบ

ลวดลายผ้าไทล้านนาแบบร่วมสมัย 5 รูปแบบ โดย 1 รูปแบบประกอบด้วย 5 ชุดสี (color way) เพื่อให้สอดคล้องเหมาะสมกับความต้องการของผู้บริโภคในยุคปัจจุบันต่อไป

### อภิปรายผล

จากการศึกษาวิจัยเรื่อง การสร้างสรรค์ต้นแบบลวดลายผ้าไทล้านนาแบบร่วมสมัย ผู้วิจัยสามารถนำมาอภิปรายผล ดังนี้

ลวดลายที่เป็นเอกลักษณ์ของผ้าทอบ้านหาดเลี้ยว อำเภอศรีษะเกษ จังหวัดสุโขทัย มีจำนวนทั้งสิ้น 9 ลาย ที่มาของลวดลายส่วนใหญ่มาจากธรรมชาติ เช่น รูปสัตว์ ดอกไม้ และลายเรขาคณิต การจัดวางลวดลาย นิยมจัดวางแบบสมมาตร วางในแบบลายซ้ำเป็นจังหวะต่อเนื่อง ลายประกอบนิยมจัดวางแบบแนวนอน สีส่วนใหญ่ที่ใช้คือสีตัดกันวรรณะร้อน สีที่เป็นเอกลักษณ์ที่นิยมคือ ลายสีเหลืองเขียวบนพื้นแดง ลายผ้าตีนจกที่เป็นที่นิยมมากที่สุดคือ ลายมนสิบทก ลายสิบสองหน่วยตัด และลายเครือใหญ่

ผลการศึกษา การสร้างสรรค์ต้นแบบลวดลายผ้าไทล้านนาแบบร่วมสมัย พบว่า กลุ่มผู้เชี่ยวชาญคัดเลือกลวดลายในกลุ่มที่ 2 มากที่สุด กลุ่มผู้ผลิตผ้าทอตีนจกคัดเลือกลวดลายในกลุ่มที่ 1 มากที่สุด กลุ่มผู้บริโภคที่นิยมผ้าทอตีนจก คัดเลือกลวดลายในกลุ่มที่ 1 และกลุ่มที่ 2 มากที่สุดเท่ากัน

จากขั้นตอนของการคัดเลือกกลุ่มลวดลายเพื่อเลือกมาเป็นกลุ่มต้นแบบนั้น ลวดลายกลุ่มที่ 2 จะได้รับการคัดเลือกมากที่สุด ผู้วิจัยนำลวดลายกลุ่มที่ 2 มาให้กลุ่มผู้บริโภคที่นิยมผ้าไททั่วไปคัดเลือกเพื่อมาจัดทำเป็นลวดลายต้นแบบ จำนวน 5 ลาย ซึ่งลายที่ได้รับการคัดเลือกมากที่สุดตามลำดับคือ ลายที่ 2 ลายที่ 6 ลายที่ 5 ลายที่ 8 และลายที่ 10

ผู้วิจัยได้นำลวดลายที่ ลายที่ 2 ลายที่ 6 ลายที่ 5 ลายที่ 8 และลายที่ 10 มาสร้างสรรค์ต้นแบบลวดลายผ้าไทล้านนาแบบร่วมสมัย 5 รูปแบบ โดย 1 รูปแบบประกอบด้วย 5 ชุดสี (color way) เพื่อให้สอดคล้องเหมาะสมกับความต้องการของผู้บริโภคในยุคปัจจุบันต่อไป

### ข้อเสนอแนะ

จากการศึกษาวิจัยเรื่อง การสร้างสรรค์ต้นแบบลวดลายผ้าไทล้านนาแบบร่วมสมัย ผู้วิจัยมีข้อเสนอแนะ ดังนี้

1. ผู้จำหน่ายและผู้บริโภค ต้องการรูปแบบของสินค้าผลิตภัณฑ์สิ่งทอที่สามารถใช้งานได้หลายโอกาส เช่น เครื่องใช้ประเภทเคหะภัณฑ์ เสื้อผ้าเครื่องแต่งกาย หรือของตกแต่งทั่วไป ที่มีลวดลายสีสัน และชนิดของผ้าที่เหมาะสมกับ Life style ในปัจจุบัน

2. ผู้นิยมซื้อสินค้าผ้าไททั่วไป เสนอว่าสินค้าควรมีราคาไม่สูงมากนัก ผู้บริโภคสินค้ายินดีที่จะซื้อสินค้าในราคาไม่เกิน 1,000 บาท หากเป็นสินค้าที่จำเป็นจริงๆ ราคาไม่ควรเกิน 2,000 บาท ดังนั้น ในการผลิตสินค้าควรคำนึงถึงราคาเป็นหลัก และควรหาวัสดุให้สอดคล้องกับความต้องการด้านราคาเพื่อประโยชน์ในการแข่งขัน

### ข้อเสนอแนะสำหรับการศึกษารั้งต่อไป

1. ควรมีการนำลวดลายต้นแบบที่พัฒนาได้ ไปออกแบบใช้กับผลิตภัณฑ์เครื่องใช้ต่างๆ ให้เหมาะสมกับโอกาส มีความทันสมัย และตรงกับความต้องการของผู้บริโภคต่อไป
2. ควรมีการพัฒนาต้นแบบลวดลายที่อาจจะสูญหายไปตามกาลเวลา เนื่องจากคนรุ่นใหม่ไม่ได้ให้ความสนใจลวดลายบางลวดลาย เพราะไม่ค่อยได้มีการนำมาใช้ในชีวิตประจำวัน



## เอกสารและสิ่งอ้างอิง

กมลลา กองสุข. 2536. **ผ้าจก กลุ่มลาวครึ่งบ้านกุดจอก ชัยนาท-บ้านทับผึ้งน้อย สุพรรณบุรี.**

กรุงเทพฯ: สำนักงานคณะกรรมการวัฒนธรรมแห่งชาติ.

ทรงศักดิ์ ปรารักษ์วัฒนากุล, แพทรีเซีย ชีสแมน. 2530. **ผ้าล้านนา ยวน ลื้อ ลาว. โครงการศูนย์**

**ส่งเสริมศิลปวัฒนธรรม มหาวิทยาลัยเชียงใหม่. กรุงเทพฯ: อัมรินทร์ พรินต์ติ้ง กรุ๊ป จำกัด.**

นวลน้อย บุญวงษ์. 2542. **หลักการออกแบบ. พิมพ์ครั้งที่ 2. กรุงเทพมหานคร: สำนักพิมพ์แห่ง**

**จุฬาลงกรณ์มหาวิทยาลัย.**

ประเสริฐ ศิลาธนา. 2538. **การออกแบบลวดลาย. กรุงเทพฯ: โอ.เอส.พรินต์ติ้ง เฮ้าส์.**

พินาลิน สาริยา. 2549. **การออกแบบลวดลาย. กรุงเทพฯ: โอ.เอส.พรินต์ติ้ง เฮ้าส์.**

มหาวิทยาลัยศิลปากร. 2543. **ผ้าทอพื้นเมืองในภาคเหนือ. โครงการพัฒนาผ้าทอพื้นเมืองในทุก**

**จังหวัดของประเทศ. กรุงเทพฯ: บริษัทอมรินทร์พรินต์ติ้งแอนด์พับลิชชิ่ง.**

มหาวิทยาลัยศิลปากร. 2544. **ผ้าพื้นเมือง. โครงการพัฒนาผ้าพื้นทอเมืองในทุกจังหวัดของ**

**ประเทศ. กรุงเทพฯ: มหาวิทยาลัยศิลปากร.**

ไมตรี เกตุขาว. 2540. **การศึกษาลวดลายผ้าตีนจกในภาคเหนือตอนล่างของประเทศไทย.**

**วิทยานิพนธ์การศึกษามหาบัณฑิต สาขาศิลปศึกษา, มหาวิทยาลัยศรีนครินทรวิโรฒ  
ประสานมิตร.**

ไมตรี เกตุขาว. 2542. **การศึกษาลวดลายผ้าตีนจกในภาคเหนือตอนล่างของประเทศไทย.**

**วารสารสถาบันวิจัยศิลปวัฒนธรรม ปีที่ 1 ฉบับที่ 1(1) มหาวิทยาลัยศรีนครินทรวิโรฒ.  
กรุงเทพฯ.**

วิเชียร เกตุสิงห์. 2538. คำเฉลี่ยกับการแปลความหมาย:เรื่องง่ายๆ ที่บางครั้งก็พลาดได้. ข่าวสาร  
วิจัยการศึกษา. ปีที่ 8 ฉบับที่ 3 หน้า 8 – 11

วิบูลย์ ลี้สุวรรณ. 2538. ศิลปะหัตถกรรมพื้นบ้าน. กรุงเทพฯ : สำนักพิมพ์ต้นอ้อ.

สุดแดน วิสุทธิลักษณ์. 2533. ความเปลี่ยนแปลงของการผลิตผ้าพื้นเมืองชุมชนบ้านหาดเลี้ยว  
อำเภอศรีสาขาลัย จังหวัดสุโขทัย. วิทยานิพนธ์ สังคมวิทยาและมานุษยวิทยา,  
มหาวิทยาลัยธรรมศาสตร์.

สุริชัย หวันแก้ว และคณะ. 2548. ความหลากหลายทางศิลปวัฒนธรรมร่วมสมัย. รายงานวิจัย.  
จุฬาลงกรณ์มหาวิทยาลัย.

สำนักงานคณะกรรมการพัฒนาการเศรษฐกิจและสังคมแห่งชาติ สำนักงานรัฐมนตรี. 2549.  
แผนพัฒนาเศรษฐกิจและสังคมแห่งชาติ ฉบับที่ 10 (พ.ศ.2550-2554).

อาทิตยา จันทะวงษ์. 2540. บทบาทของหอศิลป์แห่งชาติในการเผยแพร่ศิลปะร่วมสมัยในประเทศไทย. ฐานข้อมูลการวิจัยการศึกษาศาสนาและวัฒนธรรมสำนักงานคณะกรรมการ  
การศึกษาแห่งชาติ.

Don Koberg and John Bagnall, 1976. **The Universal Traveler**. Los: California: William  
Kaufmann, Inc.,

John Wiley & Sons. 1984. Nigel Cross (ed.). **Developments in Design Methodology**. New  
York.



# ภาคผนวก



แบบสัมภาษณ์ความคิดเห็นของผู้ผลิต ผู้ประกอบการ และผู้เชี่ยวชาญด้านผ้าทอตีนจก  
บ้านหาดเลี้ยว อำเภอศรีราชา จังหวัดสุโขทัย

วันที่สัมภาษณ์.....

วัตถุประสงค์ ของแบบสัมภาษณ์ เพื่อให้กลุ่มตัวอย่างบ่งชี้ลวดลายที่เป็นเอกลักษณ์ ของผ้าทอตีนจก  
บ้านหาดเลี้ยว อ.ศรีราชา จ. สุโขทัย และตอบแบบสัมภาษณ์ ในประเด็นที่  
เกี่ยวข้อง

**ตอนที่ 1** แบบประเมินลวดลายที่เป็นเอกลักษณ์ และข้อมูลความต้องการและความนิยมของลูกค้าที่มี  
ต่อผ้าทอตีนจก

ขอแนะนำ ให้ผู้ตอบแบบสอบถามบ่งชี้ว่าลายใดบ้างที่เป็นลายเอกลักษณ์ของผ้าทอตีนจก  
บ้านหาดเลี้ยว โดยเลือกตอบในช่องที่ใช่ หากท่านเห็นว่าเป็นลวดลายเอกลักษณ์

ลายที่เป็นเอกลักษณ์	ความคิดเห็น
	ใช่
1.ลายสี่ขอ	
2. ลายแปดขอ	
3. ลายสิบสองหน่วยตัด	
4. ลายสิบหกหน่วยตัด	
5. ลายมนสิบหก	
6. ลายมนสิบหกเครือ	
7. ลายเครือน้อย	
8. ลายเครือใหญ่	
9. ลายเครือกลาง	
10. ลายสองห้อง	
11. ลายน้าอ่าง	
12. ลายปราสาท	
13. ลายดอกบัวไหล	
14. ลายดอกทานตะวัน	
15. ลายหน้าหมอน	
16. ลายชาววัง	

**ตอนที่ 2** แบบสัมภาษณ์ในประเด็นที่เกี่ยวข้อง ได้แก่ ที่มาของรูปแบบลวดลาย โครงสร้างการจัดวางลวดลาย ลายประกอบ การใช้สี ลายผ้าดินจกที่เป็นที่นิยม และราคา

**ข้อแนะนำ** ให้ผู้ตอบแบบสัมภาษณ์ เลือกแสดงความคิดเห็น ต่อข้อคำถาม ในประเด็นที่เกี่ยวข้อง ตามลำดับความคิดเห็น ใน 5 ระดับ จากมากที่สุด → ไปน้อยที่สุด

ข้อคำถาม		มาก ← → น้อย				
		5	4	3	2	1
<b>1. ที่มาของรูปแบบลวดลาย</b>						
	1. ลายเรขาคณิต					
	2. ลายรูปสัตว์					
	3. ลายดอกไม้					
	4. ลายเครือเถา					
<b>2. โครงสร้างการจัดวางลวดลาย</b>						
ลายหลัก	1. แบบสมมาตร					
	2. แบบอสมมาตร					
	3. ลายซ้ำเป็นจังหวะต่อเนื่อง					
	4. ลายซ้ำเป็นจังหวะไม่ต่อเนื่อง					
ลายประกอบ	1. ลายแถบแนวตั้ง					
	2. ลายแถบแนวนอน					
<b>3. การใช้สี</b>						
วรรณะสี	1. สีตัดกันวรรณะร้อน					
	2. สีกลมกลืนวรรณะเย็น					
สีที่เป็นเอกลักษณ์	1. ลายสีเหลืองแดงบนพื้นสีดำ					
	2. ลายสีเหลืองแดงบนพื้นสีแดง					
	3. ลายสีเหลืองเขียวบนพื้นสีแดง					
	4. ลายสีเหลืองเขียวบนพื้นสีดำ					
<b>4. ความต้องการและความนิยมของลูกค้าที่มีต่อผ้าดินจก</b>						
ลวดลายที่เป็นที่นิยม	1. ลายสี่ขอ					
	2. ลายแปดขอ					
	3. ลายสิบสองหน่วยตัด					

ข้อความ		มาก ← → น้อย				
		5	4	3	2	1
	4. ลายสิบกนกหน่วยตัด					
	5. ลายมนสิบก					
	6. ลายมนสิบกเครื่อง					
	7. ลายเครื่องน้อย					
	8. ลายเครื่องใหญ่					
	9. ลายเครื่องกลาง					
	10. ลายสองห้อง					
	11. ลายน้าอ่าง					
	12. ลายปราสาท					
	13. ลายดอกบัวไหล					
	14. ลายดอกทานตะวัน					
	15. ลายหน้าหมอน					
	16. ลายชาววัง					
5. ราคาที่ลูกค้าพอใจ	1. ต่ำกว่า 1,000 บาท					
	2. 1,001 – 2,000 บาท					
	3. 2,001 – 3,000 บาท					
	4. 3,001 ขึ้นไป					

**ตอนที่ 3** ข้อเสนอแนะอื่นๆ.....

.....

.....

.....

.....

.....

**แบบสัมภาษณ์เพื่อประเมินความคิดเห็นเพื่อคัดเลือกสายสำหรับจัดทำต้นแบบ  
โดยผู้เชี่ยวชาญด้านผ้าทอตีนจก**

วันที่สัมภาษณ์.....

วัตถุประสงค์ ของแบบสัมภาษณ์ เพื่อให้กลุ่มตัวอย่างประเมินลวดลายผ้าที่ได้รับการออกแบบ  
ด้วยโปรแกรมคอมพิวเตอร์ จำนวน 3 กลุ่มๆ ละ 10 ลาย เพื่อนำมาเป็นลายพื้นฐาน  
ในการพัฒนาสร้างสรรค์ต้นแบบลวดลายผ้าไทล้านนาแบบร่วมสมัย

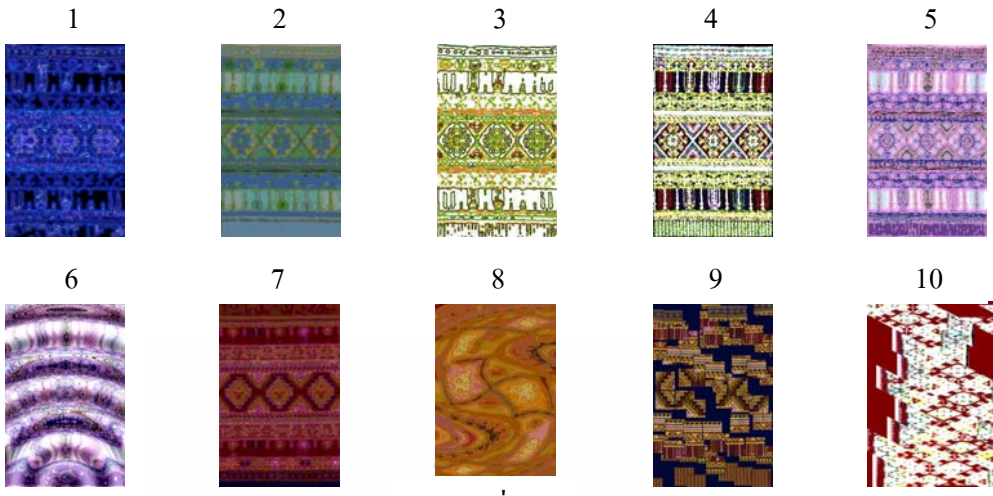
ข้อแนะนำ ให้ผู้ตอบแบบสัมภาษณ์ เลือกกลุ่มลายที่ชอบมากที่สุด จำนวน 1 กลุ่ม พร้อมแสดง  
ความคิดเห็นภายในกลุ่มลายที่เลือก ในประเด็นที่เกี่ยวข้องกับการออกแบบลวดลาย  
ตามลำดับความคิดเห็น ใน 5 ระดับ จากมากที่สุด → ไปน้อยที่สุด

พิจารณารูปตามเอกสารแนบ ลวดลายที่ได้รับการออกแบบด้วยคอมพิวเตอร์ 3 กลุ่ม

หัวข้อคำถาม	ข้อความ	มาก ← → น้อย				
		5	4	3	2	1
1. ลวดลายกลุ่มที่ 1 	1.ความน่าสนใจ					
	2.ความเป็นเอกลักษณ์					
	3.รูปแบบ ลวดลายมีความงามทางศิลปะ					
	4.ความพึงพอใจที่มีต่อกลุ่มสีที่ใช้ในลวดลาย					
	5. ความทันสมัย					
2. ลวดลายกลุ่มที่ 2 	1.ความน่าสนใจ					
	2.ความเป็นเอกลักษณ์					
	3.รูปแบบ ลวดลายมีความงามทางศิลปะ					
	4.ความพึงพอใจที่มีต่อกลุ่มสีที่ใช้ในลวดลาย					
	5. ความทันสมัย					
3. ลวดลายกลุ่มที่ 3 	1.ความน่าสนใจ					
	2.ความเป็นเอกลักษณ์					
	3.รูปแบบ ลวดลายมีความงามทางศิลปะ					
	4.ความพึงพอใจที่มีต่อกลุ่มสีที่ใช้ในลวดลาย					
	5. ความทันสมัย					

เอกสารแนบ

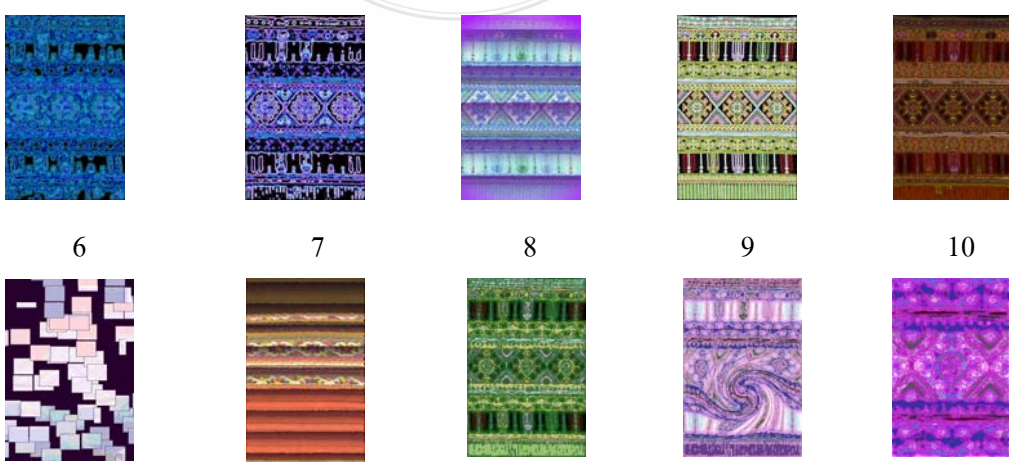
กลุ่มที่ 1



กลุ่มที่ 2



กลุ่มที่ 3



เลือกเพียง 1 กลุ่ม คือกลุ่มที่ ..... กลับไปแสดงความคิดเห็นในกลุ่มที่เลือก

**แบบสัมภาษณ์เพื่อประเมินความคิดเห็นเพื่อคัดเลือกสายสำหรับจัดทำต้นแบบ  
โดยผู้ผลิตผ้าทอตีนจก**

วันที่สัมภาษณ์.....

วัตถุประสงค์ ของแบบสัมภาษณ์ เพื่อให้กลุ่มตัวอย่างประเมินลวดลายผ้าที่ได้รับการออกแบบ  
ด้วยโปรแกรมคอมพิวเตอร์ จำนวน 3 กลุ่มๆ ละ 10 ลาย เพื่อนำมาเป็นลายพื้นฐาน  
ในการพัฒนาสร้างสรรค์ต้นแบบลวดลายผ้าไทล้านนาแบบร่วมสมัย

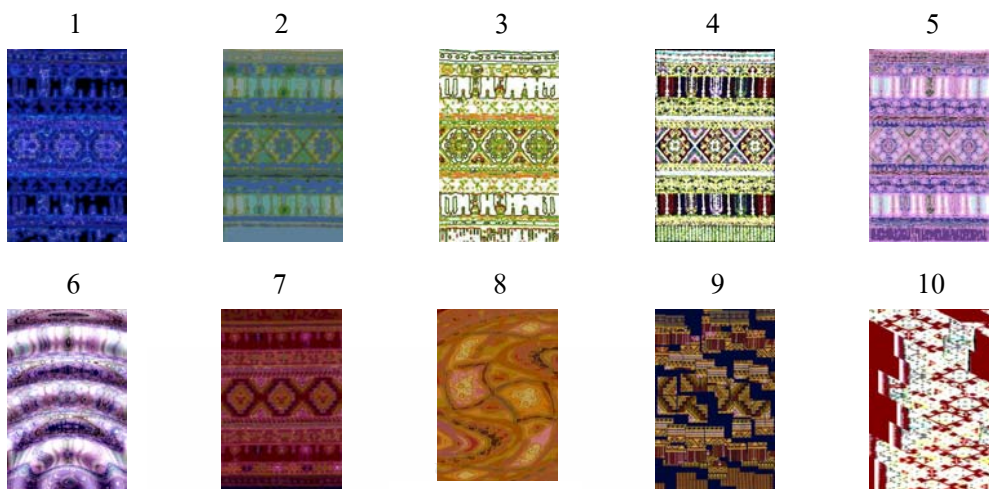
ข้อแนะนำ ให้ผู้ตอบแบบสัมภาษณ์ เลือกกลุ่มลาย ที่ชอบมากที่สุด จำนวน 1 กลุ่ม พร้อมแสดง  
ความคิดเห็นภายในกลุ่มลายที่เลือก ในประเด็นที่เกี่ยวข้องกับการออกแบบลวดลาย  
ตามลำดับความคิดเห็น ใน 5 ระดับ จากมากที่สุด → ไปน้อยที่สุด

พิจารณารูปตามเอกสารแนบ ลวดลายที่ได้รับการออกแบบด้วยคอมพิวเตอร์ 3 กลุ่ม

หัวข้อคำถาม	ข้อความ	มาก ← → น้อย				
		5	4	3	2	1
1. ลวดลายกลุ่มที่ 1 	1.ความน่าสนใจ					
	2.ความเป็นเอกลักษณ์					
	3.รูปแบบ ลวดลายมีความงามทางศิลปะ					
	4.ความพึงพอใจที่มีต่อกลุ่มสีที่ใช้ในลวดลาย					
	5. ความทันสมัย					
2. ลวดลายกลุ่มที่ 2 	1.ความน่าสนใจ					
	2.ความเป็นเอกลักษณ์					
	3.รูปแบบ ลวดลายมีความงามทางศิลปะ					
	4.ความพึงพอใจที่มีต่อกลุ่มสีที่ใช้ในลวดลาย					
	5. ความทันสมัย					
3. ลวดลายกลุ่มที่ 3 	1.ความน่าสนใจ					
	2.ความเป็นเอกลักษณ์					
	3.รูปแบบ ลวดลายมีความงามทางศิลปะ					
	4.ความพึงพอใจที่มีต่อกลุ่มสีที่ใช้ในลวดลาย					
	5. ความทันสมัย					

เอกสารแนบ

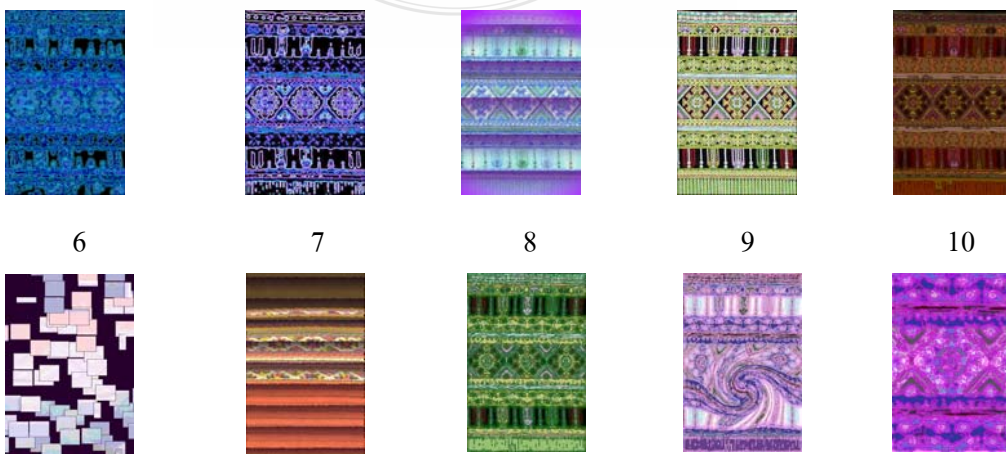
กลุ่มที่ 1



กลุ่มที่ 2



กลุ่มที่ 3



เลือกเพียง 1 กลุ่ม คือกลุ่มที่ ..... กลับไปแสดงความคิดเห็นในกลุ่มที่เลือก



**แบบสัมภาษณ์เพื่อประเมินความคิดเห็นเพื่อคัดเลือกลายสำหรับจัดทำต้นแบบ  
โดยผู้บริโภคนิยมผ้าทอตีนจก**

วันที่สัมภาษณ์.....

วัตถุประสงค์ ของแบบสัมภาษณ์ เพื่อให้กลุ่มตัวอย่างประเมินลวดลายผ้าที่ได้รับการออกแบบ  
ด้วยโปรแกรมคอมพิวเตอร์ จำนวน 3 กลุ่มๆ ละ 10 ลาย เพื่อนำมาเป็นลายพื้นฐาน  
ในการพัฒนาสร้างสรรค์ต้นแบบลวดลายผ้าไทล้านนาแบบร่วมสมัย

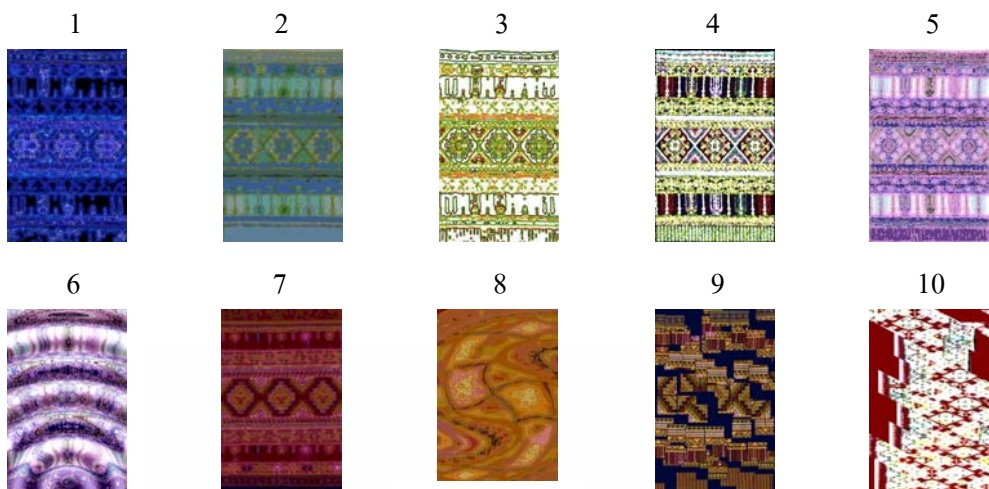
ข้อแนะนำ ให้ผู้ตอบแบบสัมภาษณ์ เลือกกลุ่มลาย ที่ชอบมากที่สุด จำนวน 1 กลุ่ม พร้อมแสดง  
ความคิดเห็นภายในกลุ่มลายที่เลือก ในประเด็นที่เกี่ยวข้องกับการออกแบบลวดลาย  
ตามลำดับความคิดเห็น ใน 5 ระดับ จากมากที่สุด → ไปน้อยที่สุด

พิจารณารูปตามเอกสารแนบ ลวดลายที่ได้รับการออกแบบด้วยคอมพิวเตอร์ 3 กลุ่ม

หัวข้อคำถาม	ข้อความ	มาก ← → น้อย				
		5	4	3	2	1
1. ลวดลายกลุ่มที่ 1 	1.ความน่าสนใจ					
	2.ความเป็นเอกลักษณ์					
	3.รูปแบบ ลวดลายมีความงามทางศิลปะ					
	4.ความพึงพอใจที่มีต่อกลุ่มสีที่ใช้ในลวดลาย					
	5. ความทันสมัย					
2. ลวดลายกลุ่มที่ 2 	1.ความน่าสนใจ					
	2.ความเป็นเอกลักษณ์					
	3.รูปแบบ ลวดลายมีความงามทางศิลปะ					
	4.ความพึงพอใจที่มีต่อกลุ่มสีที่ใช้ในลวดลาย					
	5. ความทันสมัย					
3. ลวดลายกลุ่มที่ 3 	1.ความน่าสนใจ					
	2.ความเป็นเอกลักษณ์					
	3.รูปแบบ ลวดลายมีความงามทางศิลปะ					
	4.ความพึงพอใจที่มีต่อกลุ่มสีที่ใช้ในลวดลาย					
	5. ความทันสมัย					

เอกสารแนบ

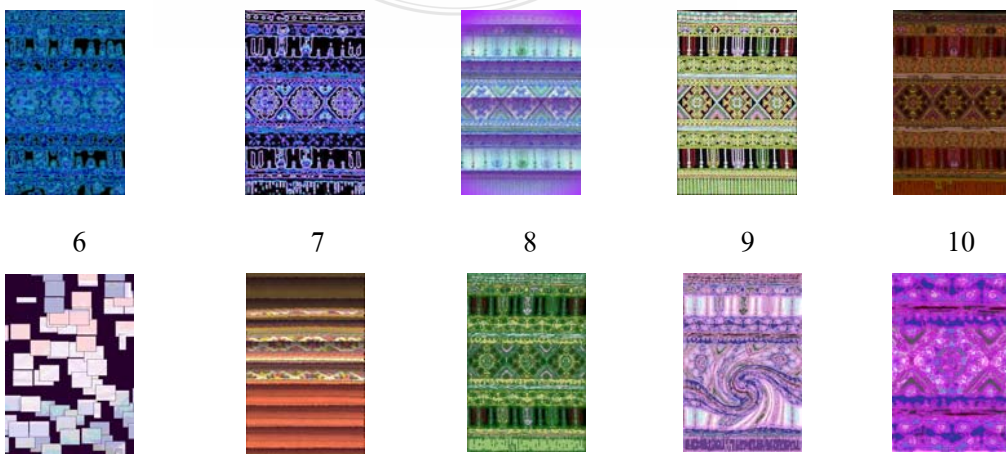
กลุ่มที่ 1



กลุ่มที่ 2



กลุ่มที่ 3



เลือกเพียง 1 กลุ่ม คือกลุ่มที่ ..... กลับไปแสดงความคิดเห็นในกลุ่มที่เลือก

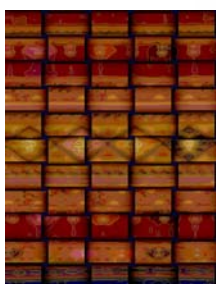
แบบสัมภาษณ์เพื่อประเมินความคิดเห็นเพื่อคัดเลือกลายสำหรับจัดทำต้นแบบ  
โดยผู้บริโภครุ่นใหม่

วันที่สัมภาษณ์.....

วัตถุประสงค์ ของแบบสัมภาษณ์ เพื่อให้กลุ่มตัวอย่างประเมินลวดลายผ้า เพื่อนำมาสร้างสรรค์  
ต้นแบบลวดลายผ้าไทล้านนาแบบร่วมสมัย

ข้อแนะนำ ให้ผู้ตอบแบบสัมภาษณ์ เลือกลายต้นแบบที่นำเสนอ จำนวน 10 ลาย โดยให้ผู้ตอบแบบ  
สัมภาษณ์คัดเลือกโดยเรียงลำดับความชอบตามลำดับ จำนวน 5 ลำดับ

ลายที่ 1



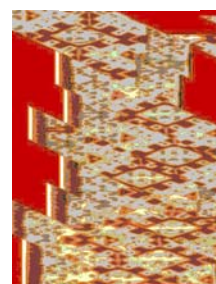
ลายที่ 2



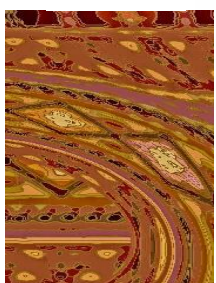
ลายที่ 3



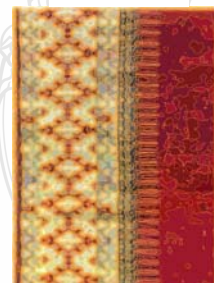
ลายที่ 4



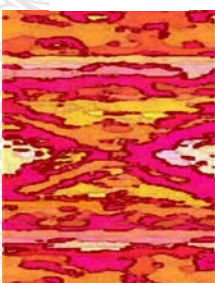
ลายที่ 5



ลายที่ 6



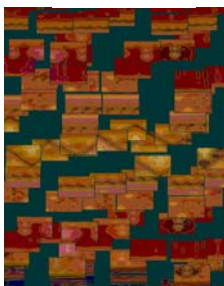
ลายที่ 7



ลายที่ 8



ลายที่ 9



ลายที่ 10



มากที่สุด —————>

ผลการคัดเลือก ลำดับ 1 ลายที่..... ลำดับ 2 ลายที่.....ลำดับ 3 ลายที่.....ลำดับ 4 ลายที่.....ลำดับ 5 ลายที่.....

# ภาพการลงพื้นที่



## ประวัติผู้วิจัย

ชื่อ-สกุล	ผู้ช่วยศาสตราจารย์ใจภักดิ์ บุรพเจตนา
ที่อยู่ปัจจุบัน	70/103 ม. ชลลดา ถนนกาญจนาภิเษก 7 รามอินทรา เขตคันนายาว กรุงเทพฯ
ที่ทำงานปัจจุบัน	มหาวิทยาลัยเทคโนโลยีราชมงคลธัญบุรี คณะศิลปกรรมศาสตร์ สาขาวิชา การออกแบบแฟชั่นและศิลปะสิ่งทอ ภาควิชาศิลปะการออกแบบและเทคโนโลยี
โทรศัพท์	ที่ทำงาน 025493278
ไปรษณีย์อิเล็กทรอนิกส์	jaipak.on@gmail.com
ตำแหน่งหน้าที่ปัจจุบัน	อาจารย์ประจำ คณะศิลปกรรมศาสตร์ ผู้ช่วยศาสตราจารย์ ระดับ 8
ประวัติการศึกษา	ศิลปกรรมศาสตรมหาบัณฑิต สป.ม. (ทัศนศิลป์- ศิลปะสมัยใหม่) มหาวิทยาลัยศรีนครินทรวิโรฒ ประสานมิตร ศึกษาศาสตร์บัณฑิต ศษ.บ.(หลักสูตร-ทอเย้อม) คณะศิลปกรรม มหาวิทยาลัยเทคโนโลยีราชมงคล (วิทยาเขตเพาะช่าง)