

ความสัมพันธ์ของปัจจัยภายในและปัจจัยภายนอกประเทศที่มีต่อ
การส่งออกสับประดะกระป๋องไปยังสหรัฐอเมริกา

RELATIONSHIP BETWEEN INTERNAL AND EXTERNAL
FACTORS AFFECTING EXPORTATION OF CANNED
PINEAPPLES TO THE UNITED STATES OF AMERICA

ศิริลักษณ์ ศรีมณี

การค้นคว้าอิสระนี้เป็นส่วนหนึ่งการศึกษาตามหลักสูตร
ปริญญาบริหารธุรกิจมหาบัณฑิต วิชาเอกธุรกิจระหว่างประเทศ

คณะบริหารธุรกิจ

มหาวิทยาลัยเทคโนโลยีราชมงคลธัญบุรี

ปีการศึกษา 2561

ลิขสิทธิ์ของมหาวิทยาลัยเทคโนโลยีราชมงคลธัญบุรี

ความสัมพันธ์ของปัจจัยภายในและปัจจัยภายนอกประเทศที่มีต่อ
การส่งออกต่างประเทศระลอกไปยังสหรัฐอเมริกา

ศิริลักษณ์ ศรีมณี

การค้นคว้าอิสระนี้เป็นส่วนหนึ่งการศึกษาตามหลักสูตร
ปริญญาบริหารธุรกิจมหาบัณฑิต วิชาเอกธุรกิจระหว่างประเทศ

คณะบริหารธุรกิจ

มหาวิทยาลัยเทคโนโลยีราชมงคลธัญบุรี

ปีการศึกษา 2561

ลิขสิทธิ์ของมหาวิทยาลัยเทคโนโลยีราชมงคลธัญบุรี

หัวข้อการค้นคว้าอิสระ

ความสัมพันธ์ระหว่างปัจจัยภายในและปัจจัยภายนอกประเทศ
ที่มีต่อการส่งออกสับประครกระป๋องไปยังสหรัฐอเมริกา
Relationship between Internal and External Factors Affecting
Exportation of Canned Pineapples to the United States of America

ชื่อ - นามสกุล

นางสาวศิริลักษณ์ ศรีมณี

วิชาเอก

ธุรกิจระหว่างประเทศ

อาจารย์ที่ปรึกษา

ผู้ช่วยศาสตราจารย์กนกพร ชัยประสิทธิ์, Ph.D.

ปีการศึกษา

2561

คณะกรรมการสอบการค้นคว้าอิสระ


..... ประธานกรรมการ
(รองศาสตราจารย์เชาว์ โจนแสง, Ed.D.)


..... กรรมการ
(อาจารย์อุมาวดี ศรีบุญลือ, D.B.A.)


..... กรรมการ
(ผู้ช่วยศาสตราจารย์กนกพร ชัยประสิทธิ์, Ph.D.)

คณะบริหารธุรกิจ มหาวิทยาลัยเทคโนโลยีราชมงคลธัญบุรี อนุมัติการค้นคว้าอิสระฉบับนี้
เป็นส่วนหนึ่งของการศึกษาตามหลักสูตรปริญญาโทบริหารธุรกิจ


..... คณบดีคณะบริหารธุรกิจ
(ผู้ช่วยศาสตราจารย์นำถรพี ชัยมงคล, ประ.ค.)

วันที่ 5 เดือน พฤศจิกายน พ.ศ. 2561

หัวข้อการค้นคว้าอิสระ	ความสัมพันธ์ของปัจจัยภายในและปัจจัยภายนอกประเทศที่มีต่อการส่งออกสับปะรดกระป๋องไปยังสหรัฐอเมริกา
ชื่อ - นามสกุล	นางสาวศิริลักษณ์ ศรีมณี
วิชาเอก	ธุรกิจระหว่างประเทศ
อาจารย์ที่ปรึกษา	ผู้ช่วยศาสตราจารย์กนกพร ชัยประสิทธิ์, Ph.D.
ปีการศึกษา	2561

บทคัดย่อ

การวิจัยในครั้งนี้มีวัตถุประสงค์เพื่อศึกษาปัจจัยภายในและปัจจัยภายนอกประเทศที่มีอิทธิพลต่อการส่งออกสับปะรดกระป๋องไปยังสหรัฐอเมริกา ทั้งปัจจัยสนับสนุน และปัจจัยที่เป็นอุปสรรค และวิเคราะห์ความสัมพันธ์ของปัจจัยที่มีอิทธิพลต่อการส่งออกสับปะรดกระป๋อง

โดยเก็บรวบรวมข้อมูลจากข้อมูลทุติยภูมิ (Secondary Data) แบบอนุกรมเวลา รายปี ตั้งแต่ปี 2549 - 2558 ประกอบด้วย ปริมาณการส่งออกสับปะรดกระป๋องของไทยไปยังสหรัฐอเมริกา ปัจจัยภายในและภายนอกประเทศที่มีผลต่อการส่งออกสับปะรด การวิเคราะห์ใช้แบบจำลองทางเศรษฐมิติ สมการถดถอยเชิงซ้อน (Multiple Linear Regression) กำลังสองน้อยที่สุดแบบธรรมดา (Ordinary Least Square - OLS)

ผลการวิเคราะห์ข้อมูลพบว่า ความสัมพันธ์ของปัจจัยภายในและปัจจัยภายนอกประเทศที่มีผลต่อการส่งออกสับปะรดกระป๋องของไทยไปยังสหรัฐอเมริกามีค่าร้อยละ 98.29 ซึ่งปัจจัยที่มีอิทธิพลต่อการส่งออกสับปะรดกระป๋องมากที่สุด คือ ปริมาณผลผลิตสับปะรด โดยมีค่าสถิติเท่ากับ 156,389,675.76 รองลงมาคือ อัตราแลกเปลี่ยนเงินตราต่างประเทศ ปริมาณนำเข้าสับปะรดกระป๋องของสหรัฐอเมริกา ราคาส่งออก (F.O.B.) สับปะรดกระป๋อง และรายได้ต่อหัวประชากรของสหรัฐอเมริกา ตามลำดับ

คำสำคัญ : ปัจจัยภายในและปัจจัยภายนอก การส่งออก สับปะรดกระป๋อง

Independent Study Title	Relationship between Internal and External Factors Affecting Exportation of Canned pineapple to the United States of America
Name - Surname	Miss Sirilak Srimanee
Major Subject	International Business
Independent Study Advisor	Assistant Professor Kanokporn Chaiprasit, Ph.D.
Academic Year	2018

ABSTRACT

The objectives of this research were to examine the internal and external factors affecting exportation of canned pineapples to the United States of America, both support and barrier factors, and to analyze the relationship of factors affecting the exportation of canned pineapples.

Annual secondary data in time series from 2006 to 2015 were collected. The data included the quantity of canned pineapple exports to the USA and internal and external factors affecting the exportation. Multiple Linear Regression Model and Ordinary Least Squares (OLS) were used in data analysis.

The results of the data analysis showed that the relationship between internal factors and external factors affecting canned pineapple exports to the USA was at 98.29%. Also, the most influential factor on canned pineapple exports was the amount of pineapple production with the statistical value of 156,389,675.76 and the other influential factors in descending order were the currency exchange rates, the volume of canned pineapple imports in the USA, the price of canned pineapple exports (F.O.B.), and the per capita income of the USA.

Keywords: internal and external; factors, Exporting, canned pine-apple

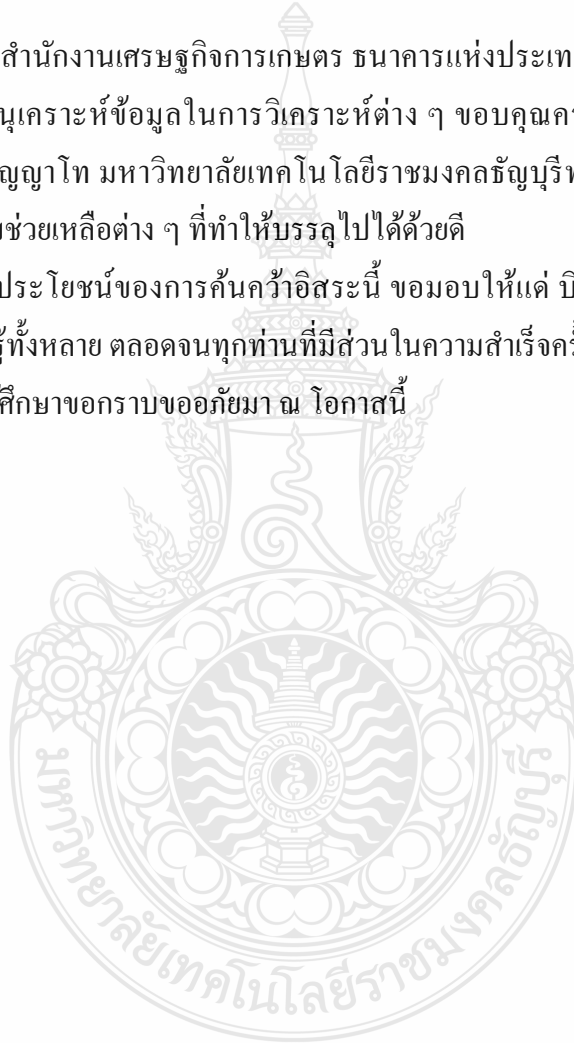
กิตติกรรมประกาศ

การทำการค้นคว้าอิสระฉบับนี้สามารถสำเร็จลุล่วงได้ด้วยความช่วยเหลือดียิ่งจาก ผศ.ดร.กนกพร ชัยประสิทธิ์ อาจารย์ที่ปรึกษาการค้นคว้าอิสระ ตลอดจน ดร.อุมาวดี ศรีบุญลือ และ รศ.ดร.เชาว์ โรจนแสง ที่กรุณาเสียสละเวลาตรวจสอบ แก้ไข และให้คำแนะนำในการค้นคว้าอิสระ เป็นอย่างดี

ขอขอบคุณสำนักงานเศรษฐกิจการเกษตร ธนาคารแห่งประเทศไทย กระทรวงเกษตรและ สหกรณ์ ที่ให้ความอนุเคราะห์ข้อมูลในการวิเคราะห์ต่าง ๆ ขอขอบคุณครอบครัว และพี่ ๆ เพื่อน ๆ นักศึกษาโครงการปริญญาโท มหาวิทยาลัยเทคโนโลยีราชมงคลธัญบุรีทุกท่าน ที่คอยให้คำปรึกษา แนะนำ ตลอดจนความช่วยเหลือต่าง ๆ ที่ทำให้บรรลุไปได้ด้วยดี

คุณค่าและประโยชน์ของการค้นคว้าอิสระนี้ ขอมอบให้แก่ บิดา มารดา ครูอาจารย์ ที่ได้ ช่วยสั่งสอนวิชาความรู้ทั้งหลาย ตลอดจนทุกท่านที่มีส่วนในความสำเร็จครั้งนี้ หากการศึกษานี้มีความ บกพร่องประการใด ผู้ศึกษาขอกราบขออภัยมา ณ โอกาสนี้

ศิริลักษณ์ ศรีมณี

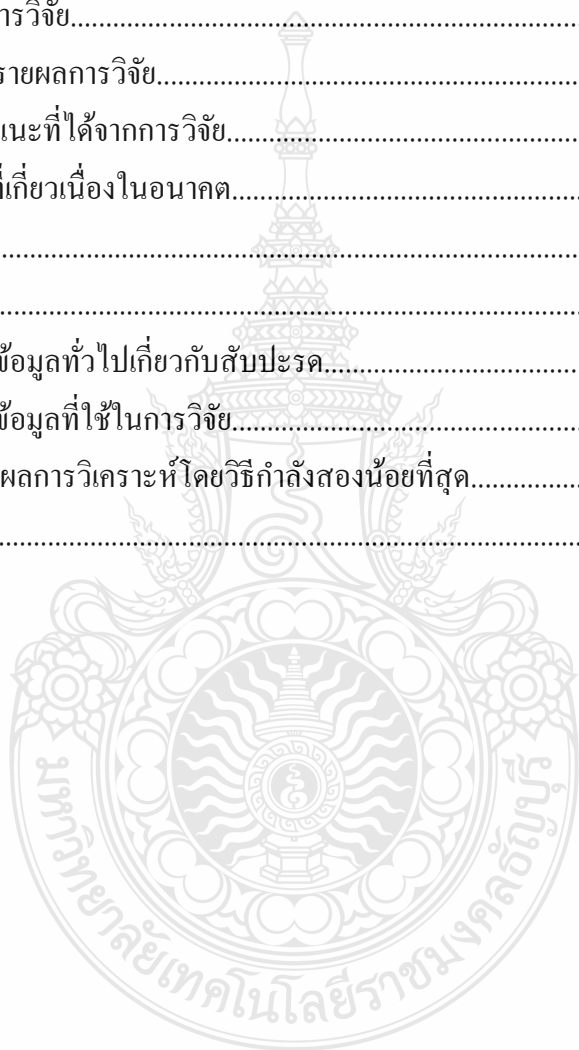


สารบัญ

	หน้า
บทคัดย่อภาษาไทย.....	(3)
บทคัดย่อภาษาอังกฤษ.....	(4)
กิตติกรรมประกาศ.....	(5)
สารบัญ.....	(6)
สารบัญตาราง.....	(8)
สารบัญภาพ.....	(9)
บทที่ 1 บทนำ.....	10
1.1 ความเป็นมาและความสำคัญของปัญหา.....	10
1.2 วัตถุประสงค์การวิจัย.....	15
1.3 สมมติฐานการวิจัย.....	15
1.4 ขอบเขตของการวิจัย.....	15
1.5 คำจำกัดความในการวิจัย.....	16
1.6 กรอบแนวคิดในการวิจัย.....	16
1.7 ประโยชน์ที่คาดว่าจะได้รับ.....	17
บทที่ 2 เอกสารและงานวิจัยที่เกี่ยวข้อง.....	18
2.1 ทฤษฎีการค้าระหว่างประเทศสมัยใหม่.....	18
2.2 ทฤษฎีความได้เปรียบในการแข่งขันระหว่างประเทศ.....	19
2.3 สิ่งแวดล้อมทางการตลาด.....	21
2.4 งานวิจัยที่เกี่ยวข้อง.....	22
บทที่ 3 วิธีดำเนินการวิจัย.....	28
3.1 ประชากรและกลุ่มตัวอย่าง.....	28
3.2 เครื่องมือที่ใช้ในการวิจัย.....	29
3.3 การเก็บรวบรวมข้อมูล.....	31
3.4 วิธีการวิเคราะห์ข้อมูล.....	32

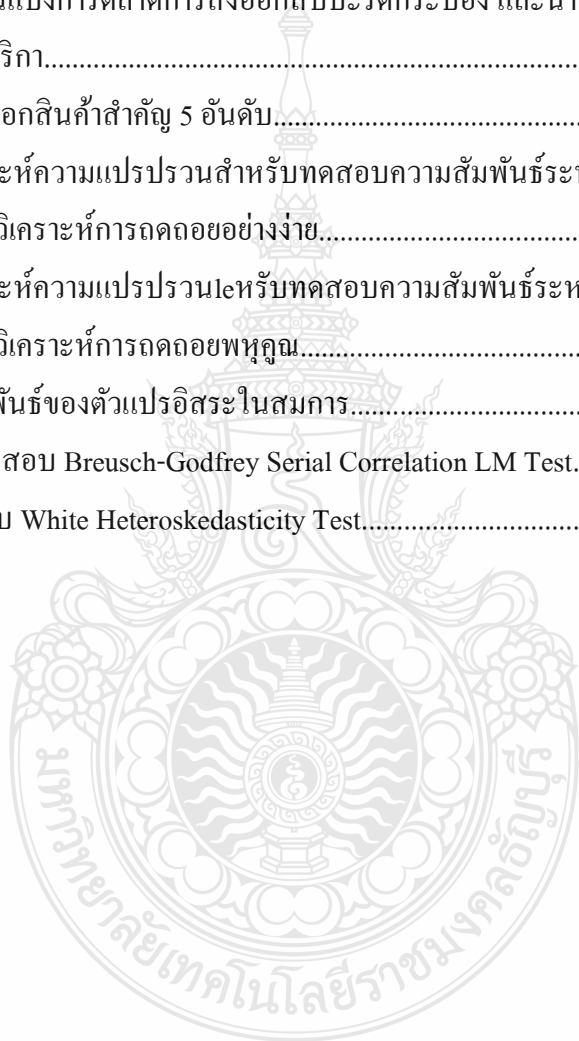
สารบัญ (ต่อ)

	หน้า
บทที่ 4 ผลการวิเคราะห์.....	37
บทที่ 5 สรุปผลการวิจัย การอภิปรายผล และข้อเสนอแนะ.....	43
5.1 สรุปผลการวิจัย.....	43
5.2 การอภิปรายผลการวิจัย.....	43
5.3 ข้อเสนอแนะที่ได้จากการวิจัย.....	47
5.4 งานวิจัยที่เกี่ยวข้องในอนาคต.....	49
บรรณานุกรม.....	50
ภาคผนวก.....	53
ภาคผนวก ก ข้อมูลทั่วไปเกี่ยวกับสัปดาห์.....	54
ภาคผนวก ข ข้อมูลที่ใช้ในการวิจัย.....	60
ภาคผนวก ค ผลการวิเคราะห์โดยวิธีกำลังสองน้อยที่สุด.....	62
ประวัติผู้เขียน.....	67



สารบัญตาราง

	หน้า
ตารางที่ 1.1 แสดงเนื้อที่เพาะปลูก เนื้อที่เก็บเกี่ยว ผลผลิต และผลผลิตต่อไร่ ปี 2557 -2559.....	10
ตารางที่ 1.2 แสดงปริมาณการส่งออกสับปะรดแต่ละผลิตภัณฑ์.....	11
ตารางที่ 1.3 แสดงส่วนแบ่งการตลาดการส่งออกสับปะรดกระป๋อง และน้ำสับปะรดในตลาด สหรัฐอเมริกา.....	12
ตารางที่ 1.4 ตลาดส่งออกสินค้าสำคัญ 5 อันดับ.....	13
ตารางที่ 3.1 การวิเคราะห์ความแปรปรวนสำหรับทดสอบความสัมพันธ์ระหว่าง X และ Y กรณีการวิเคราะห์การถดถอยอย่างง่าย.....	33
ตารางที่ 3.2 การวิเคราะห์ความแปรปรวนสำหรับทดสอบความสัมพันธ์ระหว่าง X และ Y กรณีการวิเคราะห์การถดถอยพหุคูณ.....	34
ตารางที่ 4.1 ความสัมพันธ์ของตัวแปรอิสระในสมการ.....	39
ตารางที่ 4.2 ผลการทดสอบ Breusch-Godfrey Serial Correlation LM Test.....	39
ตารางที่ 4.3 ผลทดสอบ White Heteroskedasticity Test.....	40



สารบัญภาพ

หน้า

ภาพที่ 1.1 แสดงอัตราการขายตัวการส่งออกสับประคระป้องช่วงเดือนมกราคม ถึง กันยายน เปรียบเทียบในปี 2558 และปี 2559.....	14
ภาพที่ 1.2 กรอบแนวคิดการวิจัย.....	16



บทที่ 1

บทนำ

1.1 ความเป็นมาและความสำคัญของปัญหา

ปัจจุบันประเทศไทยให้ความสำคัญกับการส่งเสริมการส่งออกมากขึ้น ด้วยปัจจัยสนับสนุนหลายด้าน เช่น การรวมกลุ่มทางเศรษฐกิจ ซึ่งล่าสุดมีการรวมกลุ่มในนามประชาคม เศรษฐกิจอาเซียน หรือ AEC ที่เอื้อประโยชน์ให้กับประเทศสมาชิกให้เกิดการค้า การลงทุน โดยจะช่วยลดข้อจำกัด หรืออุปสรรคทางการค้าในกลุ่มประเทศสมาชิก นอกจากนี้ยังมีปัจจัยอื่น ๆ ที่เกี่ยวข้อง เช่น สภาวะเศรษฐกิจโลก โดยเฉพาะเศรษฐกิจของประเทศมหาอำนาจทั้งหลายที่มีผลต่อเศรษฐกิจโลก และกระทบต่อการค้าระหว่างประเทศอีกด้วย ประเทศไทยติดอันดับเรื่องการส่งออกสินค้าเกษตร โดยสินค้าเกษตรที่ส่งออกอันดับต้น ๆ ได้แก่ ยางพารา ข้าว มันสำปะหลัง ผลไม้ชนิดต่าง ๆ เป็นต้น นอกจากนี้จะเป็นสินค้าเกษตรประเภทสดแล้ว ยังพบว่าประเทศไทยให้ความสนใจกับการส่งออกสินค้าแปรรูปเพิ่มมากขึ้น มีการพัฒนาการแปรรูปผลไม้ชนิดต่าง ๆ มากขึ้น เช่น ผลไม้กระป๋อง น้ำผลไม้ เป็นต้น

สับปะรดที่เป็นผลไม้ที่มีรสชาติหวานอมเปรี้ยว นิยมนำมารับประทาน บ้างก็นำไปประกอบอาหาร ประเทศไทยมีการเพาะปลูกสับปะรดทั่วประเทศ โดยเฉพาะภาคกลางอย่างจังหวัดประจวบคีรีขันธ์มีพื้นที่เพาะปลูกสับปะรดมากที่สุด เฉลี่ยร้อยละ 47 ของพื้นที่เพาะปลูกสับปะรดทั้งประเทศ รองลงมาคือ จังหวัดระยอง จังหวัดเพชรบุรี จังหวัดชลบุรี จังหวัดราชบุรี (สำนักงานเศรษฐกิจการเกษตร, 2555)

ตารางที่ 1.1 แสดงเนื้อที่เพาะปลูก เนื้อที่เก็บเกี่ยว ผลผลิต และผลผลิตต่อไร่ ปี 2557 -2559

ภาค	เนื้อที่เพาะปลูก (ไร่)			เนื้อที่เก็บเกี่ยว (ไร่)			ผลผลิต (ตัน)		
	2557	2558	2559	2557	2558	2559	2557	2558	2559
รวมทั้งประเทศ	476,096	455,371	-	452,352	446,771	464,975	1,916,830	1,825,195	1,794,216
ภาคเหนือ	91,418	78,928	-	72,608	74,770	77,131	261,408	259,073	260,001
ภาคตะวันออกเฉียงเหนือ	21,711	23,593	-	21,604	23,270	23,838	96,906	108,172	108,619
ภาคกลาง	358,504	348,204	-	353,693	344,107	357,362	1,537,062	1,437,828	1,398,572
ภาคใต้	4,463	4,646	-	4,447	4,624	6,644	21,454	20,122	27,024

ที่มา : ศูนย์สารสนเทศการเกษตร สำนักงานเศรษฐกิจการเกษตร (2559)

สับปะรดถือเป็นหนึ่งในสินค้าเกษตรสำคัญที่สร้างมูลค่าจากการส่งออกให้ประเทศไทยมากที่สุด โดยประเทศไทยจัดเป็นผู้ผลิต และส่งออกสับปะรดหนึ่งในห้ารายใหญ่ของโลก ซึ่งประกอบด้วย ประเทศไทย ประเทศฟิลิปปินส์ ประเทศอินโดนีเซีย ประเทศมาเลเซีย และประเทศคอสตาริกา ซึ่งนอกจากผลผลิตสับปะรดที่ได้แล้ว ยังมีการแปรรูปสับปะรดเป็นผลิตภัณฑ์ที่หลากหลายรูปแบบในการจำหน่าย เพื่อตอบสนองความต้องการของผู้บริโภค เพราะนอกจากจะซื้อไปบริโภคยังสามารถนำไปประกอบอาหารตามร้านอาหาร กัตาคารต่าง ๆ ได้เช่นกัน

ตารางที่ 1.2 แสดงปริมาณการส่งออกสับปะรดแต่ละผลิตภัณฑ์ (ปริมาณ : เมตริกตัน) (มูลค่า : พันบาท)

ประเภท	2556		2557		2558	
	ปริมาณ	มูลค่า	ปริมาณ	มูลค่า	ปริมาณ	มูลค่า
สับปะรดสด หรือแช่เย็นจนแข็ง	3,032	81,871	2,450	93,343	1,997	79,596
สับปะรดแห้ง	331	39,075	373	56,490	481	40,321
สับปะรดทำไวน์ให้เสียโดยใช้น้ำตาล	36,460	253,8442	33,189	2,799,450	-	-
สับปะรดบรรจุภาชนะที่อากาศผ่านเข้าออกไม่ได้	555,301	15,112,293	518,569	16,052,473	476,991	8,675,578
สับปะรดไม่บรรจุภาชนะที่อากาศผ่านเข้าออกไม่ได้	9,674	296,487	9,590	337,746	-	-
น้ำสับปะรด	141,711	4,550,749	102,557	4,264,108	85,707	5,373,032
รวม	746,509	22,618,917	668,728	23,603,616	565,176	14,168,527

ที่มา : สำนักงานเศรษฐกิจการเกษตร (2558)

โดยประเทศไทยมีส่วนแบ่งการตลาดมากที่สุด จากบทความ “สับปะรดแปรรูปรุ่งชี้ช่วงเงาะตลาดสหรัฐ” ของคุณมาลี โชคล้ำเลิศ ที่กล่าวไว้ในหนังสือพิมพ์โพสต์ทูเดย์ ฉบับที่ 4925 พบว่าตลาดส่งออกสับปะรดโดยรวมขยายตัวมากขึ้น คาดการณ์ว่าในปี 2559 จะขยายตัวประมาณร้อยละ 5 ถึงร้อยละ 8

โดยตลาดหลักที่ส่งออกสับปะรดของประเทศไทยอย่างประเทศสหรัฐอเมริกา มีแนวโน้มการขยายตัวเพิ่มขึ้น ร้อยละ 6 ซึ่งในตลาดสหรัฐอเมริกาประเทศไทยมีส่วนแบ่งการตลาดทั้งสับปะรดกระป๋องและน้ำสับปะรดเป็น อันดับ 1 รองลงมา คือ ประเทศฟิลิปปินส์ ประเทศอินโดนีเซีย ประเทศจีนและประเทศเวียดนาม ตามลำดับ

ตารางที่ 1.3 แสดงส่วนแบ่งการตลาดการส่งออกสับประรดกระป๋อง และน้ำสับประรดในตลาด
สหรัฐอเมริกา

ประเทศผู้ส่งออก	ส่วนแบ่งการตลาดสับประรด กระป๋อง (ร้อยละ)	ส่วนแบ่งการตลาด น้ำสับประรด (ร้อยละ)
ไทย	59	48
ฟิลิปปินส์	25	18
อินโดนีเซีย	9	11
ประเทศอื่นๆ	7	23

ที่มา : มาลี โชคล้ำเลิศ (2559)

แต่อย่างไรก็ตาม ผู้บริโภคชาวอเมริกันให้ความสำคัญกับการเลือกบริโภคอาหารกระป๋องมากขึ้น มีแนวโน้มการบริโภคอาหารกระป๋องจะลดลงอย่างต่อเนื่อง ไทยต้องหันมาให้ความสำคัญกับการติดตามแนวโน้มการบริโภคของตลาดมากขึ้น รวมถึงการวางแผนรับมือกับปัญหาที่อาจจะเกิดขึ้น

จากตารางที่ 1.2 แสดงให้เห็นว่า สับประรดกระป๋องมีปริมาณการส่งออกมากที่สุด รองลงมาคือน้ำสับประรด สับประรดไม่บรรจุภาชนะที่อากาศผ่านเข้าออกไม่ได้ สับประรดเชื่อม สับประรดสด หรือแช่เย็นจนแข็ง และสับประรดแห้ง ตามลำดับ

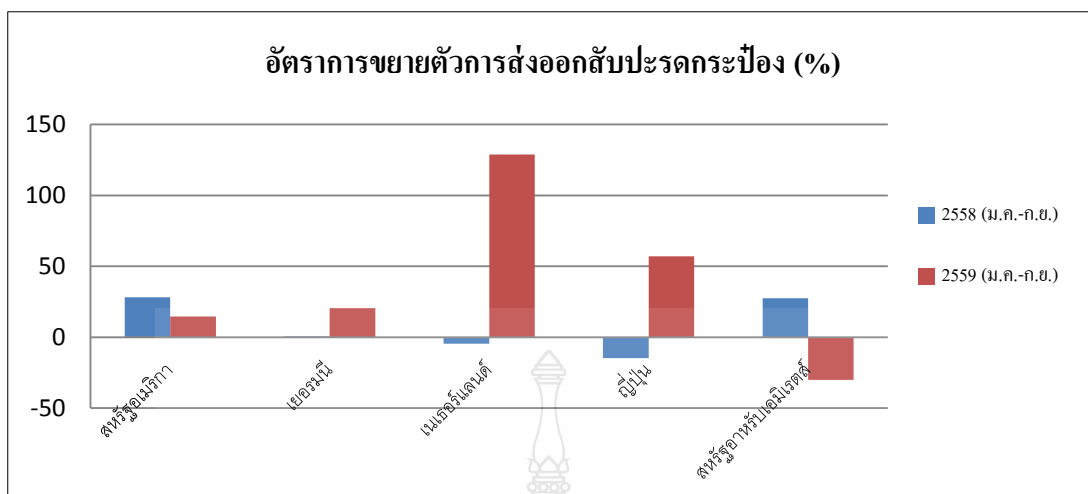
ปัจจุบันตลาดการส่งออกสับประรดสด และสับประรดแปรรูปได้ขยายอย่างกว้างขวาง และมีแนวโน้มจะขยายเพิ่มขึ้นเรื่อย ๆ ซึ่งตลาดส่งออกผลิตภัณฑ์สับประรดที่สำคัญ ได้แก่ ประเทศสหรัฐอเมริกา ประเทศญี่ปุ่น ยุโรป และตะวันออกกลาง โดยตลาดที่น่าจับตามองอย่างประเทศสหรัฐอเมริกา มีมูลค่าการนำเข้าผลิตภัณฑ์สับประรด สูงถึง 2,197.63 ล้านดอลลาร์สหรัฐ หรือนับเป็นอัตราการขยายตัว ร้อยละ 5 (สำนักงานพัฒนาการค้าและธุรกิจการเกษตรและอุตสาหกรรม โดยกรมส่งเสริมการค้าระหว่างประเทศ, 2558)

ตารางที่ 1.4 ตลาดส่งออกสินค้าสำคัญ 5 อันดับ (สับประดะกระป๋อง)

ประเทศ	มูลค่า : ล้านบาท				สัดส่วน (ร้อยละ)			
	2557	2558	2558 (ม.ค.-ก.ย.)	2559 (ม.ค.-ก.ย.)	2557	2558	2558 (ม.ค.-ก.ย.)	2559 (ม.ค.-ก.ย.)
1. สหรัฐอเมริกา	4,636.66	6,429.70	4,704.20	5,389.72	28.28	34.43	34.67	34.74
2. เยอรมนี	1,080.38	1,222.08	917.39	1,105.94	6.73	6.54	6.76	7.13
3. เนเธอร์แลนด์	494.49	464.27	360.23	824.67	3.08	2.49	2.65	5.32
4. ญี่ปุ่น	535.60	539.37	367.14	576.74	3.34	2.89	2.71	3.72
5. สหรัฐอาหรับเอมิเรตส์	657.12	861.74	717.89	501.03	4.09	4.61	5.29	3.23
รวมทั้ง 5 ประเทศ	7,404.3	9,517.2	7,066.8	8,398.1	46.13	50.96	52.08	54.13
รวมอื่นๆ	8,648.2	9,158.4	6,502.5	7,116.9	53.87	49.04	47.92	45.87
รวมทุกประเทศ	16,052.47	18,675.58	13,569.37	15,514.98	100	100	100	100

ที่มา : ศูนย์เทคโนโลยีสารสนเทศและการสื่อสาร สำนักงานปลัดกระทรวงพาณิชย์ โดยความร่วมมือจากกรมศุลกากร (2559)

จากตารางที่ 1.4 แสดงให้เห็นถึง มูลค่าการส่งออกสับประดะกระป๋องของประเทศไทยในตลาดส่งออกที่สำคัญ 5 อันดับแรก หมายความว่ามูลค่าการส่งออกสับประดะกระป๋องเพิ่มขึ้นทุก ๆ ปี การส่งออกสับประดะกระป๋องมีแนวโน้มเพิ่มขึ้น อันเนื่องมาจากความต้องการบริโภคสับประดะกระป๋องที่มากขึ้น โดยในตลาดส่งออกที่สำคัญอย่างประเทศสหรัฐอเมริกา มีมูลค่าการส่งออกมากที่สุด ซึ่งสอดคล้องกับบทความสับประดะแปรรูปรุ่งซึ่งช่วงเจาะตลาดสหรัฐ ซึ่งประเทศไทยมีส่วนแบ่งการตลาดการส่งออกสับประดะกระป๋องในตลาดสหรัฐอเมริกานั้นสูงกว่าคู่แข่งรายใหญ่อย่างประเทศฟิลิปปินส์ และประเทศอินโดนีเซีย



ภาพที่ 1.1 แสดงอัตราการขยายตัวการส่งออกสับประดะกระป๋องช่วงเดือนมกราคม ถึง กันยายน เปรียบเทียบในปี 2558 และปี 2559 (ศูนย์เทคโนโลยีสารสนเทศและการสื่อสาร สำนักงานปลัดกระทรวงพาณิชย์ โดยความร่วมมือจากกรมศุลกากร (2559))

จากภาพที่ 1.1 แสดงให้เห็นถึงอัตราการขยายตัวการส่งออกสับประดะกระป๋องของไทยในตลาดส่งออกรายใหญ่ทั้งสิ้น 5 อันดับแรก ได้แก่ ประเทศสหรัฐอเมริกา ประเทศเยอรมนี ประเทศเนเธอร์แลนด์ ประเทศญี่ปุ่น และประเทศสหรัฐอเมริกา ในช่วงเดือนมกราคม ถึง เดือนกันยายน โดย เปรียบเทียบระหว่าง ปี 2558 และปี 2559 พบว่าอัตราการขยายตัวการส่งออกสับประดะกระป๋องในช่วงเวลาเดียวกันของ ปี 2559 และปี 2558 มีค่าเท่ากับ ร้อยละ 18.84 และร้อยละ 18.63 ตามลำดับ โดยใน ปี 2559 ประเทศเนเธอร์แลนด์ มีอัตราการขยายสูงที่สุด รองลงมาคือ ประเทศญี่ปุ่น ประเทศเยอรมนี ประเทศสหรัฐอเมริกา และประเทศสหรัฐอเมริกา ซึ่งมีค่าเท่ากับร้อยละ 128.93 ร้อยละ 57.09 ร้อยละ 20.55 ร้อยละ 14.57 และร้อยละ -30.21 ตามลำดับ

จากข้อมูลข้างต้น จะเห็นได้ว่าตลาดส่งออกสับประดะในต่างประเทศสำหรับประเทศไทยยังมีโอกาสเติบโตได้มากกว่านี้ ซึ่งผู้วิจัยได้สังเกตเห็นถึงความสำคัญของประเด็นนี้ จึงเลือกศึกษาถึงปัจจัยที่มีผลต่อการส่งออกสับประดะกระป๋องของไทย ทั้งปัจจัยสนับสนุนและปัจจัยที่เป็นอุปสรรคต่าง ๆ และในขณะที่เดียวกันปัจจัยเหล่านั้นมีความสัมพันธ์กันต่อกันหรือไม่ และมีความสัมพันธ์กันในทิศทางใดบ้าง เพื่อเป็นประโยชน์ต่อภาครัฐ และภาคเอกชนในการใช้เป็นแนวทางในการปรับปรุง และพัฒนา เพื่อให้สามารถขยายตลาด รวมถึงรักษาส่วนแบ่งตลาด

1.2 วัตถุประสงค์การวิจัย

1.2.1 เพื่อศึกษาปัจจัยภายในประเทศที่มีความสัมพันธ์ต่อการส่งออกสับปะรดกระป๋องไปสหรัฐอเมริกา ทั้งปัจจัยสนับสนุน และปัจจัยที่เป็นอุปสรรค

1.2.2 เพื่อศึกษาปัจจัยภายนอกประเทศที่มีความสัมพันธ์ต่อการส่งออกสับปะรดกระป๋องไปยังสหรัฐอเมริกา ทั้งปัจจัยสนับสนุน และปัจจัยที่เป็นอุปสรรค

1.2.3 เพื่อวิเคราะห์หาความสัมพันธ์ของปัจจัยภายในและภายนอกประเทศที่มีผลต่อการส่งออกสับปะรดกระป๋องของไทย

1.3 สมมติฐานการวิจัย

1.3.1 ปริมาณการส่งออกสับปะรดกระป๋องของไทย มีความสัมพันธ์ในทิศทางเดียวกันกับราคาส่งออก (F.O.B.) สับปะรดกระป๋องของไทย

1.3.2 ปริมาณการส่งออกสับปะรดกระป๋องของไทย มีความสัมพันธ์ในทิศทางเดียวกันกับปริมาณผลผลิตสับปะรด

1.3.3 ปริมาณการส่งออกสับปะรดกระป๋องของไทย มีความสัมพันธ์ในทิศทางเดียวกันกับรายได้ต่อหัวของประชากรสหรัฐอเมริกา

1.3.4 ปริมาณการส่งออกสับปะรดกระป๋องของไทย มีความสัมพันธ์ในทิศทางเดียวกันกับปริมาณการนำเข้าสับปะรดกระป๋องของประเทศสหรัฐอเมริกา

1.3.5 ปริมาณการส่งออกสับปะรดกระป๋องของไทย มีความสัมพันธ์ในทิศทางเดียวกันกับอัตราแลกเปลี่ยนเงินตราต่างประเทศของประเทศสหรัฐอเมริกา

1.4 ขอบเขตของการวิจัย

1.4.1 ด้านเนื้อหา ปัจจัยที่มีผลต่อการส่งออกสับปะรดกระป๋องของไทยไปสหรัฐอเมริกา โดยใช้ข้อมูลอนุกรมเวลาเป็นรายปี

1.4.2 ด้านระยะเวลา ใช้เวลาในการรวบรวมข้อมูลและวิเคราะห์ข้อมูลตั้งแต่ กันยายน 2559 ถึง มิถุนายน 2560

1.4.3 ประชากร ได้แก่ ปริมาณการส่งออกสับปะรดกระป๋องสินค้ารหัส 203010100 พิกัดศุลกากร 2008.20.00

1.4.4 กลุ่มตัวอย่าง ได้แก่ ปริมาณการส่งออกสับปะรดกระป๋องคือสินค้ารหัส 203010100 พิกัดศุลกากร 2008.20.00 รายปี ตั้งแต่ปี 2549 ถึงปี 2558 รวมระยะเวลาทั้งสิ้น 10 ปี

1.5 คำจำกัดความในการวิจัย

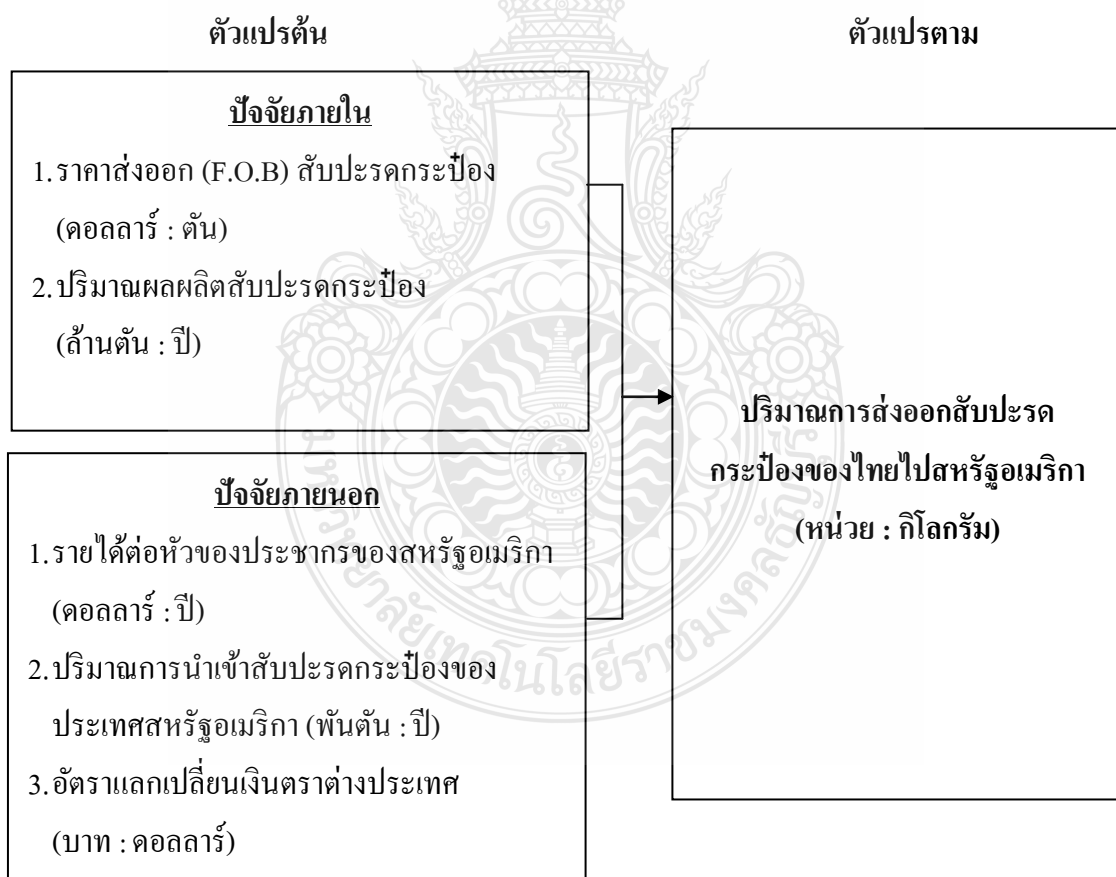
สับปะรดกระป๋อง หมายถึง ผลผลิตทันทีที่ผลิตจากสับปะรดสด ผ่านกระบวนการแปรรูปอาจมีวัตถุดิบอื่น บรรจุอยู่ในกระป๋อง (สำนักงานมาตรฐานผลิตภัณฑ์อุตสาหกรรม, 2530)

ราคาส่งออก (F.O.B.) หมายถึง ราคาสินค้ารวมค่าขนส่งจากโรงงานสู่ท่าเรือ ท่าอากาศยาน ที่ยังไม่รวมค่าระวาง และค่าประกันภัย (สำนักดัชนีเศรษฐกิจการค้ากระทรวงพาณิชย์, 2547)

ปริมาณผลผลิตสับปะรด หมายถึง จำนวนผลผลิตทั้งหมดอันเกิดจากการเพาะปลูกสับปะรดในพื้นที่ทั่วทุกภาคของประเทศไทย

รายได้ต่อหัวของประชากร หมายถึง เกิดจากการคำนวณด้วยผลิตภัณฑ์ประชาชาติหารด้วยจำนวนประชากรทั้งหมด (กระทรวงการคลัง, 2546)

1.6 กรอบแนวคิดในการวิจัย



ภาพที่ 1.2 กรอบแนวคิดการวิจัย

1.7 ประโยชน์ที่คาดว่าจะได้รับ

1.7.1 เพื่อเป็นประโยชน์ให้แก่ผู้ประกอบการในการวางแผนกลยุทธ์การส่งออกได้อย่างมีประสิทธิภาพมากยิ่งขึ้น เพื่อเพิ่มโอกาสในการขยายตลาดของธุรกิจส่งออกสับปะรดกระป๋องของไทย ในขณะที่เดียวกันก็ช่วยสร้างแบรนด์ไทยให้เป็นที่รู้จักในกลุ่มผู้บริโภคได้มากขึ้น

1.7.2 เพื่อใช้เป็นแนวทางแก่ภาครัฐในการกำหนดนโยบายส่งเสริมการส่งออกผลิตภัณฑ์สับปะรดกระป๋อง ทั้งในด้านการประกันราคาสินค้า ด้านการส่งเสริมการแปรรูปผลิตภัณฑ์ด้วยเทคโนโลยีสมัยใหม่ เพื่อเพิ่มศักยภาพการส่งออกสินค้าของไทยในการแข่งขันกับคู่แข่งในต่างประเทศได้

1.7.3 เพื่อใช้เป็นข้อมูลในการปรับปรุงและพัฒนาการส่งออกสับปะรดของไทยการรักษาสวนแบ่งการตลาดให้ยังคงผู้นำการส่งออกสับปะรดรายใหญ่ที่สุดในอาเซียน โดยเฉพาะในตลาดส่งออกรายใหญ่อ่างประเทศสหรัฐอเมริกา และตลาดอื่น ๆ ด้วย



บทที่ 2

เอกสารและงานวิจัยที่เกี่ยวข้อง

ผู้ศึกษาได้ทำการศึกษา เรื่องความสัมพันธ์ของปัจจัยภายในและภายนอกประเทศที่มีต่อการส่งออกสับปะรดกระป๋องไปยังประเทศสหรัฐอเมริกา โดยนำทฤษฎี แนวคิด และงานวิจัยที่เกี่ยวข้องดังต่อไปนี้มาทำการวิเคราะห์ที่มีรายละเอียด ดังต่อไปนี้

- 2.1 ทฤษฎีการค้าระหว่างประเทศสมัยใหม่
- 2.2 ทฤษฎีความได้เปรียบในการแข่งขันระหว่างประเทศ
- 2.3 สิ่งแวดล้อมทางการตลาด
- 2.4 งานวิจัยที่เกี่ยวข้อง

2.1 ทฤษฎีการค้าระหว่างประเทศสมัยใหม่

ทฤษฎีการค้าระหว่างประเทศสมัยใหม่ หรือ ทฤษฎีเฮกเซอร์-โอลิน (The Modern Theory Of International Trade : Hecksher - Ohlin Theory) เป็นทฤษฎีการค้าระหว่างประเทศสมัยใหม่ โดยนักเศรษฐศาสตร์ ได้ทำการศึกษา ปรับปรุงมาจากทฤษฎีการค้าระหว่างประเทศคลาสสิก จากความแตกต่างของทรัพยากรธรรมชาติ หรือปัจจัยการผลิตของแต่ละประเทศมีอยู่ ส่งผลให้การผลิตสินค้ามีต้นทุนการผลิตที่แตกต่างกันออกไป

ทฤษฎีของเฮกเซอร์ ได้อธิบายว่า ความแตกต่างของปัจจัยการผลิตและราคาปัจจัยการผลิตของแต่ละประเทศ ถือเป็นตัวแปรที่สำคัญที่สุด ซึ่งแต่ละประเทศจะเน้นการส่งออกสินค้าที่ตนมีปัจจัยการผลิตสินค้านั้นมาก และมีราคาถูก ขณะเดียวกันจะนำสินค้าที่เป็นปัจจัยการผลิตที่ตนมีน้อย

ข้อสมมติของทฤษฎี

- 1) ประกอบด้วยประเทศคู่ค้า 2 ประเทศ สินค้า 2 ชนิด และปัจจัยทุน และแรงงาน
- 2) ปัจจัยการผลิตของแต่ละประเทศมีความแตกต่างกัน และมีจำนวนจำกัด
- 3) ทั้ง 2 ประเทศ ใช้กระบวนการผลิตสินค้าเหมือนกันในสินค้าประเภทเดียวกัน และผลิตแตกต่างกันในสินค้าต่างชนิดกัน
- 4) การขยายขนาดการผลิตเป็นแบบคงที่ (constant return to scale)
- 5) อุปสงค์ทั้ง 2 ประเทศไม่มีความแตกต่างกัน
- 6) ทั้ง 2 ประเทศมีความชำนาญในการผลิตสินค้าไม่สมบูรณ์ (incomplete specialization)

7) ข้อสมมติฐานอื่น คือ ปัจจัยการผลิตจะถูกจ้างงานเต็มที่ ตลาดสินค้า และตลาดปัจจัย เป็นตลาดแข่งขันสมบูรณ์

ข้อจำกัดของรูปแบบโมเดล คือ ปัจจัยการผลิต (แรงงานและทุน) ไม่สามารถเคลื่อนที่ ระหว่างประเทศได้นั้น ไม่สามารถใช้ได้ในยุคปัจจุบัน เพราะการลงทุนข้ามพรมแดนได้กลายเป็น ความจริง

ตัวอย่างเช่น ในประเทศที่มีแรงงานจำนวนมาก การผลิตสินค้าจะเน้นใช้แรงงานเป็นหลัก ในขณะที่เดียวกันบางประเทศที่ใช้กระบวนการผลิตทางอุตสาหกรรมเป็นหลัก คือใช้เครื่องจักรมากกว่า แรงงานคน ก็จะเน้นการผลิตที่เป็นอุตสาหกรรม จะเห็นได้ว่าหากประเทศใด ๆ ก็ตามที่มีความสามารถในการผลิตสินค้าที่ตนมีความได้เปรียบ โดยเปรียบเทียบ หรือมีทรัพยากรที่มากพอใน การผลิต ก็จะเน้นผลิตสินค้าประเภทนั้น ๆ เมื่อแต่ละประเทศมีความได้เปรียบในสินค้าที่แตกต่างกัน ก็ทำให้เกิดการแลกเปลี่ยนสินค้าระหว่างกัน

ปัจจุบันการค้าระหว่างประเทศมีการพัฒนาไปจากเดิมมาก ระบบการค้าระหว่างประเทศที่ เป็นระเบียบ มีกฎเกณฑ์ที่ชัดเจนมากขึ้น ทำให้มีปัจจัยใหม่ ๆ เข้ามาเกี่ยวข้องกับการค้าระหว่าง ประเทศมากขึ้น นอกเหนือจากปัจจัยด้านทรัพยากร (แรงงาน ทุน เครื่องจักร) ที่แต่ละประเทศมีอยู่ เช่น ปัจจัยด้านราคาสินค้า วัตถุประสงค์ บางประเทศมีการนำเข้าสินค้าจากต่างประเทศ เพื่อนำมาผลิต หรือ จัดจำหน่าย ปัจจัยด้านเงินทุน ปัจจัยด้านการเงินระหว่างประเทศ มีการทำธุรกรรมระหว่างประเทศที่ ง่ายขึ้นต่อการทำธุรกิจ ไม่ว่าจะเป็นตลาดเงิน ตลาดทุน ทั้งในประเทศ และนอกประเทศที่ดี ปัจจัยด้านนโยบายการค้าระหว่างประเทศ การรวมตัวทางเศรษฐกิจ หรือแม้แต่การเคลื่อนไหวของ ประเทศมหาอำนาจ ล้วนแต่มีผลกระทบต่อการค้าระหว่างประเทศทั้งสิ้น (กนกพร ชัยประสิทธิ์, 2559)

2.2 ทฤษฎีความได้เปรียบในการแข่งขันระหว่างประเทศ

ทฤษฎีความได้เปรียบในการแข่งขันระหว่างประเทศ (National Competitive Advantage) โดยไมเคิล อี.พอร์เตอร์ (Michael E. Porter) ภายใต้อธิบายข้อสมมติฐานว่า ประเทศใด ๆ ที่สามารถใช้ ทรัพยากรของประเทศให้เกิดประโยชน์ และก่อให้เกิดความได้เปรียบในการแข่งขันระหว่างประเทศ ได้มาก ทั้งนี้ต้องขึ้นอยู่กับปัจจัยการผลิตต่าง ๆ ภายในประเทศ และอุปสงค์ภายในประเทศ อุตสาหกรรมที่เกี่ยวข้องกัน ซึ่งพิจารณาได้จากปัจจัย ดังนี้

2.2.1 ปัจจัยพื้นฐานของประเทศ

ความแตกต่างด้านปัจจัยพื้นฐานของแต่ละประเทศอันได้แก่ จำนวนประชากร ทรัพยากรธรรมชาติ สภาพภูมิประเทศ ระบบสาธารณูปโภค เทคโนโลยี เป็นต้น จะสะท้อนถึงความได้เปรียบจากความแตกต่างนั้น ซึ่งประเทศที่มีปัจจัยพื้นฐานที่เพียบพร้อมย่อมมีความได้เปรียบประเทศที่ขาดแคลนทรัพยากร ทำให้มีความสามารถในการแข่งขันกับต่างประเทศสูงกว่า ดังนั้นจึงจำเป็นต้องทราบว่าประเทศตนเองมีความได้เปรียบในปัจจัยด้านใดมากที่สุด และสามารถนำทรัพยากรเหล่านั้นมาใช้เพื่อก่อให้เกิดประโยชน์ทางการแข่งขันกับต่างประเทศได้ ประกอบด้วย

- 1) ทรัพยากรมนุษย์
- 2) ทรัพยากรด้านความรู้
- 3) ทรัพยากรทางกายภาพ
- 4) โครงสร้างพื้นฐาน
- 5) แหล่งเงินทุนต่าง ๆ

2.2.2 ปัจจัยด้านอุปสงค์

ความต้องการสินค้าของประชากรในประเทศ มีผลต่อการขยายการผลิต ในขณะที่เดียวกันก็เกิดการพัฒนาค่าที่ทันสมัย และมีความแตกต่างจากเดิม เพื่อตอบสนองความต้องการของผู้บริโภคที่เปลี่ยนแปลง เมื่อสินค้ากระจายครอบคลุมทั่วประเทศแล้ว จึงเป็นเหตุผลที่ทำให้เกิดการขยายตัวของธุรกิจ เริ่มต้นจากการส่งออกไปยังต่างประเทศ ที่มีลักษณะทางกายภาพ ความต้องการบริโภคสินค้าใกล้เคียงกัน หากอุปสงค์ของผู้บริโภคเพิ่มมากขึ้นก็อาจจะสามารถเข้าไปตั้งโรงงานผลิตในต่างประเทศ หรือมีสาขาในต่างประเทศ ก็สามารถแข่งขันกับต่างประเทศได้เช่นกัน ประกอบด้วย

- 1) ลักษณะของความต้องการของผู้ซื้อในประเทศ
- 2) ขนาดความต้องการภายในประเทศ
- 3) ความเป็นสากลของความต้องการในประเทศ
- 4) ปัจจัยความต้องการที่เกี่ยวพันกัน

2.2.3 ความเกี่ยวเนื่องกันของอุตสาหกรรมที่เกี่ยวข้องกัน

ในกระบวนการผลิตสินค้ามักจะมีบุคคลอื่น ๆ เข้ามาเกี่ยวข้อง ไม่ว่าจะเป็นผู้จัดหาวัตถุดิบ ผู้ผลิตชิ้นส่วนวัตถุดิบ อุตสาหกรรมขนส่ง การจัดหาแรงงาน เป็นต้น อาจมีทั้งภายในประเทศ และบางทีอาจจะต้องจัดหาจากภายนอกประเทศ ส่งผลให้การผลิตเป็นไปได้ทั้งในด้านบวก และด้านลบ หากประเทศที่มีความได้เปรียบทางด้านอุตสาหกรรมอยู่แล้ว ย่อมจะมีศักยภาพในการผลิตได้ดีกว่า เพราะมีต้นทุนการผลิตจะต่ำกว่าการนำเข้าวัตถุดิบจากต่างประเทศ

2.2.4 การกำหนดโครงสร้างการแข่งขัน

การประสบความสำเร็จในการแข่งขัน เกิดจากการวางโครงสร้างการบริหารองค์กรอย่างเหมาะสม การวางแผน กลยุทธ์ที่ดีควรมีความยืดหยุ่น สามารถปรับเปลี่ยนได้ตามการเปลี่ยนแปลงสภาพปัจจุบัน และการเตรียมพร้อมรับมือกับสถานการณ์ที่ไม่คาดคิด เมื่อสามารถเป็นผู้นำตลาดในประเทศได้แล้ว ย่อมสามารถขยายไปสู่ตลาดต่างประเทศได้อย่างมั่นคง ดังนั้น การติดตามสถานการณ์อยู่เสมอสม่ำเสมอจะทำให้ได้เปรียบในการรับมือกับการเปลี่ยนแปลงได้อย่างดี และสามารถแข่งขันกับตลาดประเทศได้ ประกอบด้วย

- 1) เป้าหมายขององค์กร
- 2) การแข่งขันภายในประเทศ

2.2.5 หน่วยงานภาครัฐ

ภาครัฐเป็นผู้วางนโยบายต่าง ๆ ซึ่งส่งผลกระทบต่อธุรกิจ หรือองค์กร ได้ทั้งด้านบวก และด้านลบ อุปสงค์ในประเทศได้รับผลกระทบจากนโยบายด้านมาตรฐานสินค้า และด้านอื่น ๆ ที่มีต่อความต้องการของผู้บริโภค รวมทั้งยังเป็นผู้บริโภครายใหญ่อีกด้วย

ข้อจำกัดของทฤษฎีนี้ คือ ไม่สามารถให้ข้อมูลที่มีความหมายเกี่ยวกับวิธีการที่ดีในการป้องกันสิ่งที่จะเกิดขึ้น แต่สามารถให้คำแนะนำที่เป็นไปได้ที่เป็นความท้าทายและภัยคุกคามต่อองค์กร (กนกพร ชัยประสิทธิ์, 2559)

2.3 สิ่งแวดล้อมทางการตลาด

สิ่งแวดล้อมทางการตลาด ประกอบไปด้วย 2 ประเภท ได้แก่ ปัจจัยภายใน ที่ธุรกิจเหนือกว่าธุรกิจอื่น ๆ จึงถือเป็นจุดแข็ง และปัจจัยภายนอกที่มีต่อการบริหารซึ่งสิ่งแวดล้อมเหล่านี้อาจก่อให้เกิดโอกาส และอุปสรรคให้แก่ธุรกิจ ซึ่งนำมาวิเคราะห์ในรูปแบบ SWOT Analysis เพื่อนำไปใช้ในการวางกลยุทธ์ทางการตลาด

2.3.1 สิ่งแวดล้อมภายใน เป็นสิ่งแวดล้อมที่สามารถควบคุม เปลี่ยนแปลงได้อย่างอิสระ แบ่งออกเป็น

- 1) สิ่งแวดล้อมภายในที่เป็นปัจจัยการตลาด ได้แก่ ส่วนประสมทางการตลาด ประกอบด้วย ผลิตภัณฑ์ ราคา ช่องทางการจัดจำหน่าย การส่งเสริมการขาย

2) สิ่งแวดล้อมภายในที่เป็นปัจจัยอื่น ๆ เหล่านี้ซึ่งธุรกิจควบคุมได้ ตามความต้องการเพื่อเพิ่มเติมความคล่องตัวในการบริหารและเพิ่มความสามารถทางการแข่งขัน ได้แก่ เงินทุน ท่าเลที่ตั้ง ความสามารถในการผลิต ภาพลักษณ์ เป็นต้น

2.3.2 สิ่งแวดล้อมภายนอก เป็นปัจจัยซึ่งธุรกิจไม่สามารถควบคุมเปลี่ยนแปลงได้ตามความต้องการ แบ่งออกเป็น

1) สิ่งแวดล้อมภายนอกแบบจุลภาค เป็นปัจจัยที่เกี่ยวข้องกับกิจการต่าง ๆ ได้แก่ ผู้ขายวัตถุดิบ ตัวกลางทางการตลาด ลูกค้า คู่แข่งขัน หน่วยงานที่มีต่อธุรกิจ

2) สิ่งแวดล้อมภายนอกแบบมหภาคเป็นปัจจัยที่เกิดจากผลของสภาพแวดล้อมในสังคม ได้แก่ สิ่งแวดล้อมทางประชากรศาสตร์ สิ่งแวดล้อมทางเศรษฐกิจ สิ่งแวดล้อมทางกายภาพ สิ่งแวดล้อมทางเทคโนโลยี สิ่งแวดล้อมการเมืองและกฎหมาย สิ่งแวดล้อมทางวัฒนธรรมและสังคม การเปลี่ยนแปลงค่านิยมในวัฒนธรรม

2.4 งานวิจัยที่เกี่ยวข้อง

พิรุณี ทองผา (2553) ได้ศึกษา สักยภาพการส่งออก อันดับหนึ่งของโลก มีวัตถุประสงค์ปัจจัยที่มีต่อการส่งออกสับประรดกระป๋อง รวมถึงวิเคราะห์ปัจจัยภายใน และภายนอก ด้วยวิธี SWOT Analysis

ผลการศึกษาพบว่า ปัจจัยด้านปริมาณการผลิตสับประรดของไทย และราคาต้นทุนการผลิต (น้ำมันดีเซล) มีความสัมพันธ์ต่อปริมาณการส่งออกสับประรดในทิศทางเดียวกัน ในทางตรงข้าม ปัจจัยด้านราคาสับประรดที่เกษตรกรขายมีความสัมพันธ์ต่อปริมาณการส่งออกสับประรด เป็นไปในทิศทางตรงข้ามกัน จากการวิเคราะห์ปัจจัยภายใน และภายนอกโดยแมทริกซ์ ผลปรากฏว่าปัจจัยภายใน ด้านจุดแข็ง ประกอบด้วย ปริมาณการผลิต การได้รับการส่งเสริมจากรัฐบาล ด้านจุดอ่อนประกอบด้วยปัญหาจากการผลิต เช่น ปริมาณผลผลิตในแต่ละปีไม่แน่นอน ขาดเทคโนโลยีการผลิตสมัยใหม่ รวมถึงต้นทุนค่าแรงงาน คะแนนถ่วงน้ำหนักปัจจัยภายในมีค่าเท่ากับ 2.75 กลยุทธ์ที่สามารถนำมาใช้ คือ กลยุทธ์การเจาะตลาด กลยุทธ์การพัฒนาตลาดผลิตภัณฑ์ ส่วนปัจจัยภายนอก ด้านโอกาส จำนวนผู้ผลิต และจำหน่ายในตลาดโลกยังมีไม่มาก ความต้องการบริโภคขยายเพิ่มขึ้นเรื่อย ๆ รวมถึงนโยบายการส่งเสริมการส่งออก ด้านอุปสรรค ต้นทุนการผลิตของประเทศคู่แข่งต่ำกว่า ปริมาณผลผลิตไม่แน่นอนขึ้นอยู่กับปัจจัยด้านอื่น ๆ เช่น ฤดูกาล การผันแปรของสภาพอากาศ เป็นต้น คะแนนถ่วงน้ำหนักปัจจัยภายนอกมีค่าเท่ากับ 2.60 กลยุทธ์ที่สามารถนำมาใช้ คือ กลยุทธ์การรักษา กลยุทธ์การเจาะตลาด และกลยุทธ์การพัฒนาผลิตภัณฑ์

พัชรี ภักดีนุถุทธิ์ (2551) ได้ศึกษาอุปสงค์การนำเข้าสับปะรดกระป๋องของประเทศไทยจากประเทศรัสเซีย มีวัตถุประสงค์เพื่อศึกษาปัจจัยที่มีต่ออุปสงค์การนำเข้าสับปะรดกระป๋องของประเทศไทย

ผลการศึกษาพบว่า ปัจจัยด้านอัตราแลกเปลี่ยนเงินบาทต่อดอลลาร์สหรัฐ มีผลต่ออุปสงค์การนำเข้าสับปะรดกระป๋องของประเทศไทยมากที่สุด รองลงมาคือปัจจัยด้านผลิตภัณฑ์มวลรวมภายในประเทศรัสเซีย และราคาส่งออกสับปะรดกระป๋องของประเทศไทย

สุกัญญา อุดมสมบูรณ์ (2550) ศึกษาศึกษาภาพในการส่งออกสับปะรดกระป๋องของไทยไปสหภาพยุโรป กรณีศึกษาประเทศเยอรมนี และเนเธอร์แลนด์ โดยเก็บข้อมูลทุติยภูมิ ระหว่างปี 2539 ถึง 2548

ผลการศึกษาพบว่า ปัจจัยที่กระทบต่อปริมาณการส่งออกสับปะรดกระป๋องไปประเทศเยอรมนีมากที่สุด ได้แก่ ราคาส่งออกน้ำสับปะรด และปริมาณการบริโภคสับปะรดภายในประเทศ ในขณะที่ปัจจัยที่มีผลกระทบต่อปริมาณการส่งออกสับปะรดกระป๋องไปประเทศเนเธอร์แลนด์ได้แก่ ราคาส่งออกสับปะรดกระป๋อง และพื้นที่เก็บเกี่ยวสับปะรด ซึ่งดัชนีความได้เปรียบโดยเปรียบเทียบของประเทศผู้ส่งออก (ประเทศไทย ประเทศอินโดนีเซีย และประเทศเคนยา) โดยประเทศเคนยามีความได้เปรียบโดยเปรียบเทียบมากที่สุด จากความได้เปรียบในด้านการส่งเสริมการพัฒนากลุ่มประเทศพัฒนาที่น้อยที่สุด ประเทศรองลงมา คือ ประเทศไทย และประเทศอินโดนีเซีย ซึ่งอุปสรรคสำคัญได้แก่ การกีดกันทางการค้าด้วยการตั้งกำแพงภาษีนั่นเอง

นิรมล เตชะธนาทรัพย์ (2548) ได้ศึกษาศึกษาภาพการส่งออกสับปะรดกระป๋องของไทยในกลุ่มความร่วมมือทางเศรษฐกิจเอเชีย - แปซิฟิก หรือ (APEC) มีวัตถุประสงค์เพื่อศึกษาสภาพแวดล้อมทั่วไปเกี่ยวกับการผลิต การตลาด และการแข่งขัน รวมถึงการวิเคราะห์การเปลี่ยนแปลงส่วนแบ่งตลาดเปรียบเทียบกับประเทศอินโดนีเซีย และประเทศฟิลิปปินส์

ผลการศึกษาพบว่า ในตลาดการส่งออกประเทศสหรัฐอเมริกา ประเทศฟิลิปปินส์มีส่วนแบ่งตลาดมากที่สุด รองลงมา คือ ประเทศไทย และประเทศอินโดนีเซีย ผลจากการขยายตลาดในประเทศสหรัฐอเมริกา ตลาดการส่งออกประเทศญี่ปุ่น ประเทศไทยมีส่วนแบ่งตลาดมากที่สุดในปี เนื่องจากการแข่งขัน ทำให้แนวโน้มปริมาณการส่งออกในตลาดประเทศญี่ปุ่นเพิ่มขึ้น ส่วนตลาดการส่งออกประเทศแคนาดา ผลจากการแข่งขันในตลาด เป็นผลดีกับประเทศไทยจากการเปลี่ยนแปลงส่วนแบ่งตลาดมากที่สุด ส่งผลให้ปริมาณการส่งออกในตลาดนี้เพิ่มมากขึ้น

ณรัชพงศ์ รักศรี (2547) ได้ศึกษาส่วนรองตลาดส่งออก และอุปสงค์การนำเข้าสับปะรดจากไทย วัตถุประสงค์เพื่อศึกษาการเปลี่ยนแปลงส่วนรองตลาดน้ำสับปะรดของประเทศไทย

เปรียบเทียบกับประเทศคู่แข่งในตลาดส่งออกสำคัญเช่น ประเทศสหรัฐอเมริกา และประเทศเนเธอร์แลนด์ รวมถึงปัจจัยที่มีต่ออุปสงค์การส่งออกของประเทศไทย

ผลการศึกษาพบว่า ส่วนแบ่งการตลาดของประเทศไทยในสหรัฐอเมริกา ยังต่ำกว่าประเทศฟิลิปปินส์ เนื่องจากประเทศฟิลิปปินส์มีความได้เปรียบในด้านการแข่งขัน ตรงข้ามกับส่วนแบ่งการตลาดของประเทศไทยในตลาดเนเธอร์แลนด์ พบว่าประเทศไทยมีส่วนแบ่งการตลาดสูงกว่าประเทศฟิลิปปินส์ จากความได้เปรียบในด้านการขยายขนาดของตลาด และด้านการแข่งขัน ในขณะที่ตลาดในสเปนพบว่าทั้งปริมาณการส่งออก และการแข่งขันของประเทศไทย และประเทศฟิลิปปินส์ ลดลง เช่นเดียวกับกับตลาดการส่งออกในประเทศญี่ปุ่น ผลการขยายขนาดตลาด และการแข่งขันของประเทศไทยลดลง ในขณะที่การกระจายตัวของตลาดเพิ่มขึ้นเพียงเล็กน้อย

ปัจจัยที่มีผลต่ออุปสงค์การนำเข้าน้ำสับปะรดในตลาดสหรัฐอเมริกา คือ รายได้ต่อหัวของประชากรประเทศสหรัฐอเมริกา ส่วนในตลาดนำเข้าอย่างประเทศเนเธอร์แลนด์พบว่า ปัจจัยด้านราคานำเข้าน้ำสับปะรดจากประเทศฟิลิปปินส์ ปรับด้วยดัชนีราคาผู้บริโภคของประเทศเนเธอร์แลนด์ และมาตรการการนำเข้ามีผลต่ออุปสงค์การนำเข้า เช่นเดียวกับกับในตลาดสเปน คือ ราคานำเข้าน้ำสับปะรดจากประเทศไทย และประเทศอินโดนีเซีย ปรับด้วยดัชนีราคาผู้บริโภคของประเทศสเปน มีความสำคัญมากที่สุด และปัจจัยรองลงมา คือ มาตรการการนำเข้าน้ำสับปะรดของประเทศสเปน ในขณะที่ตลาดการนำเข้าในประเทศญี่ปุ่นพบว่าราคานำเข้าน้ำสับปะรดจากประเทศไทย และประเทศฟิลิปปินส์ ปรับด้วยดัชนีราคาผู้บริโภค มีความสำคัญมากที่สุด และปัจจัยด้านรายได้ต่อหัวประชากรของประเทศญี่ปุ่นรองลงมา

โอพาร์ สัจจะปกาสิต (2547) ได้ศึกษาศักยภาพการส่งออกผลิตภัณฑ์สับปะรดกระป๋อง และน้ำสับปะรดของประเทศไทย ใช้แบบจำลองส่วนแบ่งการตลาดคงที่

ผลการศึกษาพบว่า ความได้เปรียบ โดยเปรียบเทียบของประเทศไทยในการส่งออกสับปะรดในช่วง พ.ศ. 2545-2546 ประเทศไทยมีค่าความได้เปรียบโดยเปรียบเทียบสูงสุด เมื่อเทียบกับประเทศอินโดนีเซีย และประเทศฟิลิปปินส์ ผลจากการขยายตัวของมูลค่าการส่งออก ประกอบกับการแข่งขัน และการส่งเสริมการส่งออกนั่นเอง ปัจจัยที่ประเทศไทยควรให้ความสำคัญ คือ ราคาสับปะรดกระป๋อง รายได้ที่แท้จริงของประชากร รวมถึงปริมาณการผลิต ในขณะที่การส่งออกน้ำสับปะรดในช่วงเวลาเดียวกันประเทศไทยมีค่าความได้เปรียบโดยเปรียบเทียบเพิ่มขึ้นในอัตราที่ลดลง เมื่อเทียบกับประเทศฟิลิปปินส์ ปัจจัยสำคัญที่มีผลต่อการส่งออกน้ำสับปะรด คือ ราคาน้ำสับปะรด ปัจจัยที่ประเทศไทยควรให้ความสำคัญ คือ ราคาสับปะรดกระป๋อง รายได้ที่แท้จริงของประชากร รวมถึงปริมาณการผลิต เช่นเดียวกัน

ศุภางค์ คมนิยวนิช (2546) ได้ศึกษาการส่งออกสับประรดกระป๋องไปยังตลาดสหรัฐอเมริกา โดยวิธีสมการกำลังสองน้อยที่สุดสองชั้น และการวิเคราะห์แนวโน้มการส่งออกสับประรดในอีก 5 ปี ข้างหน้า

ผลการศึกษาพบว่า ปัจจัยที่มีผลกระทบต่อ การส่งออกประกอบด้วย ปัจจัยด้านราคา การส่งออกสับประรดของไทย ดัชนีราคาผู้บริโภคของไทย อัตราแลกเปลี่ยนเงินระหว่างประเทศ และดัชนีอุตสาหกรรมการผลิตของประเทศสหรัฐอเมริกา โดยแนวโน้มการส่งออกสับประรดในอีก 5 ข้างหน้า พบว่าการส่งออกในอดีตมีอัตราเพิ่มขึ้นเรื่อย ๆ เมื่อนำมาเข้าสมการ วิเคราะห์แนวโน้มการส่งออก สับประรดกระป๋องไทยไปสหรัฐอเมริกา จะเพิ่มขึ้นเป็น 20,335.267 พันเมตริกตัน ในขณะที่ราคา การส่งออกจะเพิ่มขึ้น เป็น 8,433.263 ดอลลาร์ต่อเมตริกตัน ส่งผลทำให้ดัชนีอุตสาหกรรมผลิตภายใน สหรัฐอเมริกา เติบโตเพิ่มขึ้น 131.914 จุด และดัชนีราคาผู้บริโภคเท่ากับ 1227.350 จุด

สิริรัตน์ กุศล (2546) ได้ศึกษา ความได้เปรียบเชิงแข่งขันของอุตสาหกรรมในสับประรด กระป๋องของไทย โดยมีวัตถุประสงค์ของการศึกษาเพื่อศึกษาความได้เปรียบ โดยเปรียบเทียบ และ ความได้เปรียบเชิงแข่งขัน เปรียบเทียบส่วนแบ่งการตลาดของประเทศไทยในผู้นำเข้ารายใหญ่ อย่าง ประเทศสหรัฐอเมริกา ทวีปยุโรป และประเทศญี่ปุ่น กับประเทศฟิลิปปินส์ และประเทศอินโดนีเซีย

ผลการศึกษาพบว่า ความได้เปรียบโดยเปรียบเทียบ และความได้เปรียบเชิงแข่งขัน การส่งออกสับประรดกระป๋องของประเทศไทยในตลาดยุโรปมีแนวโน้มเพิ่มขึ้นสูง โดยมีส่วนแบ่ง การตลาดสูงกว่าฟิลิปปินส์ และอินโดนีเซีย ตลาดในประเทศสหรัฐอเมริกา แนวโน้มส่วนแบ่งการ ส่งออกของประเทศไทยเพิ่มขึ้นในอัตราที่ลดลง ทำให้ประเทศไทยมีความได้เปรียบ โดยเปรียบเทียบ ต่ำกว่าประเทศฟิลิปปินส์ แต่สูงกว่าคู่แข่งอย่างประเทศอินโดนีเซีย เช่นเดียวกันกับตลาดการส่งออกที่ ประเทศญี่ปุ่น ปัจจัยที่มีต่อความได้เปรียบเชิงแข่งขันของประเทศไทยคือสถานะปัจจัยที่เอื้อต่อการ ผลิต เช่น ด้านความสมบูรณ์ของสภาพแวดล้อม ด้านค่าแรงงาน อุตสาหกรรมเกี่ยวเนื่องกัน รวมไปถึง นโยบาย การส่งเสริมของภาครัฐ นอกจากนี้ยังมีปัจจัยที่เป็นอุปสรรคต่อการส่งออก เช่น การตั้งกำแพง ภาษีสำหรับประเทศผู้ส่งออก อย่างไรก็ตามหากสามารถพัฒนา ปรับปรุงปัจจัยดังกล่าวได้ ก็ทำให้ ประเทศไทยเป็นประเทศผู้ส่งออกรายใหญ่ได้ต่อไปในอนาคต

กฤติยา หาญแก้วกล้า (2540) ได้ศึกษา ส่วนแบ่งครองตลาด และ อุปสงค์ส่งออกน้ำ สับประรดของประเทศไทย วัตถุประสงค์เพื่อศึกษาการเปลี่ยนแปลงส่วนแบ่งการตลาด รวมถึงอุปสงค์ ของการนำเข้าน้ำสับประรดของประเทศผู้นำเข้าที่สำคัญอย่างประเทศสหรัฐอเมริกา ประเทศ เนเธอร์แลนด์ ประเทศสเปน และประเทศญี่ปุ่น

ผลการศึกษาพบว่า ส่วนแบ่งการตลาดของประเทศไทยในตลาดสหรัฐอเมริกา ยังต่ำกว่า คู่แข่งอย่างประเทศฟิลิปปินส์ ผลจากการขยายขนาดตลาดส่งผลให้ประเทศไทยมีปริมาณการส่งออก ของประเทศไทยเพิ่มขึ้น แต่น้อยกว่าเมื่อเทียบกับประเทศฟิลิปปินส์ ประกอบกับประเทศฟิลิปปินส์มี ความสามารถในการแข่งขันเพิ่มขึ้น ตรงข้ามกับส่วนแบ่งการตลาดของประเทศไทยในตลาด เนเธอร์แลนด์ สเปน และญี่ปุ่น กลับพบว่าปริมาณการส่งออกสับประรดของประเทศไทยในทั้งสาม ตลาดเพิ่มขึ้นมากกว่าประเทศฟิลิปปินส์ เนื่องจากผลจากการแข่งขันในสามตลาดนี้

ปัจจัยที่มีอิทธิพลต่ออุปสงค์การส่งออกน้ำสับประรดของประเทศไทยในตลาดสหรัฐอเมริกา คือ ราคาส่งออก (F.O.B.) น้ำสับประรด รายได้ต่อหัวของประชากรของประเทศสหรัฐอเมริกา ปรับด้วย ดัชนีราคาผู้บริโภคของประเทศสหรัฐอเมริกา และปัจจัยด้านปริมาณการผลิตน้ำสับประรดของ ประเทศสหรัฐอเมริกา (ภายใต้สภาวะปกติการขยายขนาดตลาดของประเทศไทย) ตลาดส่งออกอย่าง ประเทศเนเธอร์แลนด์ ปัจจัยด้านราคานำเข้า (C.I.F.) น้ำสับประรดของประเทศเนเธอร์แลนด์ และรายได้ต่อ หัวประชากรของประเทศเนเธอร์แลนด์ ปรับด้วยดัชนีราคาผู้บริโภคของประเทศเนเธอร์แลนด์ โดย ปัจจัยด้านราคานำเข้าน้ำสับประรดมีความสำคัญน้อยกว่าปัจจัยรายได้ต่อหัว ซึ่งไม่สอดคล้องกับส่วน แบ่งการตลาดในประเทศเนเธอร์แลนด์ คือ อาจมีปัจจัยอื่น ๆ เข้ามาเกี่ยวข้องด้วย ส่วนการส่งออกใน ประเทศสเปน พบว่าปัจจัยที่มีอิทธิพลต่ออุปสงค์การส่งออก คือ ราคานำเข้า (C.I.F.) น้ำสับประรด และ รายได้ต่อหัวของประชากรในประเทศสเปน มีความสำคัญน้อย (ภายใต้สภาวะปกติจากการขยาย ขนาดตลาดของประเทศไทย) ซึ่งไม่สอดคล้องกับส่วนแบ่งการตลาด คือ อาจมีปัจจัยอื่นๆ เข้ามา เกี่ยวข้องด้วยเช่นกัน ในขณะที่ตลาดการนำเข้าในประเทศญี่ปุ่นพบว่าปัจจัยที่มีผลต่ออุปสงค์การ ส่งออกน้ำสับประรด คือ ปัจจัยด้านราคาส่งออก (F.O.B.) น้ำสับประรดของประเทศไทย และรายได้ต่อ หัวประชากรของประเทศญี่ปุ่น โดยปัจจัยด้านราคาส่งออกน้ำสับประรดมีความสำคัญน้อยกว่าปัจจัย รายได้ต่อหัว ซึ่งไม่สอดคล้องกับส่วนแบ่งการตลาดในประเทศญี่ปุ่น คืออาจมีปัจจัยอื่น ๆ เข้ามา เกี่ยวข้องด้วย

พาศิ ปัทมวิภาค (2540) ได้ศึกษาความสามารถในการส่งออกสับประรดกระป๋องของไทย กรณีศึกษาไทย และฟิลิปปินส์ เพื่อวิเคราะห์การเปลี่ยนแปลงส่วนแบ่งการตลาด ปัจจัยที่กระทบต่อ การส่งออกสับประรดไปประเทศสหรัฐอเมริกา และประเทศญี่ปุ่น

ผลการศึกษาพบว่า ผลจากเปลี่ยนแปลงขนาดของตลาด ทำให้ส่วนแบ่งการตลาดของ ประเทศไทย และประเทศฟิลิปปินส์เพิ่มมากขึ้น โดยประเทศไทยมีความได้เปรียบโดยเปรียบเทียบ ประเทศฟิลิปปินส์ ในด้านปริมาณการส่งออกสับประรดของประเทศไทยเพิ่มมากขึ้นเรื่อย ๆ ในขณะที่ ประเทศฟิลิปปินส์เพิ่มขึ้น เพราะผลจากการขยายขนาดตลาด ทำให้ฟิลิปปินส์สูญเสียส่วนแบ่งการตลาด

ไป นอกจากนี้ปัจจัยที่มีผลกระทบต่อการส่งออกสับปะรดไปประเทศสหรัฐอเมริกา และประเทศญี่ปุ่น ก็คือปัจจัยด้านราคาการส่งออกสับปะรดทั้งประเทศไทย และประเทศฟิลิปปินส์ รายได้ต่อหัว ประชากรของประเทศสหรัฐอเมริกา และอัตราแลกเปลี่ยนเงินระหว่างประเทศ



บทที่ 3

วิธีดำเนินการวิจัย

การศึกษาความสัมพันธ์ของปัจจัยภายในและภายนอกประเทศที่มีต่อการส่งออกสับปะรดกระป๋องของไทยไปยังประเทศสหรัฐอเมริกา มีขั้นตอนการวิจัย ดังนี้

- 3.1 ประชากรและกลุ่มตัวอย่าง
- 3.2 เครื่องมือที่ใช้ในการวิจัย
- 3.3 การเก็บรวบรวมข้อมูล
- 3.4 วิธีการวิเคราะห์ข้อมูล

3.1 ประชากรและกลุ่มตัวอย่าง

ประชากรที่นำมาศึกษา ได้แก่ ข้อมูลสถิติภูมิค้านปริมาณส่งออกสับปะรดกระป๋องของไทยไปยังสหรัฐอเมริกา สีนค้ำรหัส 203010100 ปัจจัยภายใน และปัจจัยภายนอกประเทศที่มีผลต่อการส่งออกของไทยไปสหรัฐอเมริกา รายปี เริ่มตั้งแต่ปี 2549 - 2558

กลุ่มตัวอย่าง (Sampling) ที่ใช้ในการศึกษาค้างนี้ คือ ปริมาณการส่งออกสับปะรดกระป๋องของไทยไปสหรัฐอเมริกา โดยใช้สินค้ำรหัส 203010100 และพิคัดศุลกากร 2008.20.00 ปัจจัยภายใน และปัจจัยภายนอกประเทศ ที่มีผลต่อการส่งออกของไทยไปสหรัฐอเมริกา แบบรายปี เริ่มตั้งแต่ปี 2549 - 2558 ประกอบด้วย

1. ปริมาณการส่งออกสับปะรดของไทยไปสหรัฐอเมริกา (หน่วย : กิโลกรัม)
2. ราคาส่งออก (F.O.B) สับปะรดกระป๋อง (บาท : กิโลกรัม)
3. ปริมาณผลผลิตสับปะรด (หน่วย : กิโลกรัม)
4. รายได้ต่อหัวของประชากรในสหรัฐอเมริกา
5. ปริมาณการนำเข้าสับปะรดกระป๋องของประเทศสหรัฐอเมริกา
6. อัตราแลกเปลี่ยนเงินตราต่างประเทศ (บาท : ดอลลาร์)

3.2 เครื่องมือที่ใช้ในการวิจัย

การศึกษาความสัมพันธ์ของปัจจัยภายในและภายนอกประเทศที่มีผลต่อการส่งออก สับปะรดกระป๋องของไทยไปยังประเทศสหรัฐอเมริกา เก็บรวบรวมข้อมูลทศวรรษรายปี เริ่มตั้งแต่ปี 2549 ถึงปี 2558 ด้วยโปรแกรมสำเร็จรูป หลังจากนั้นนำข้อมูลที่ได้มาคำนวณหาผลลัพธ์ แบ่งออกได้ ดังนี้

นำข้อมูลด้านปัจจัยภายใน และปัจจัยภายนอกประเทศที่มีผลต่อการส่งออก สับปะรดกระป๋องของไทยไปยังประเทศสหรัฐอเมริกา ที่ได้จากการเก็บรวบรวมมาทำการวิเคราะห์ความถดถอยพหุคูณ (Multiple Regression Analysis) เพื่อหาปัจจัยที่มีต่อการส่งออก สับปะรดกระป๋องไปยังประเทศสหรัฐอเมริกา โดยใช้แบบจำลอง ดังนี้

$$Q_t = a + b_1 PT + b_2 QTT + b_3 PCI + b_4 QTUS + b_5 EX$$

โดยที่

Q_t	=	ปริมาณการส่งออก สับปะรดกระป๋องของไทยไปสหรัฐอเมริกา
a	=	ค่าคงที่ของสมการถดถอย
b_i	=	ค่าสัมประสิทธิ์ของตัวแปรอิสระ โดย $i = 1, 2, 3, 4, 5, 6$
PT	=	ราคาส่งออก (F.O.B.) สับปะรดกระป๋องของไทย
QTT	=	ปริมาณผลผลิต สับปะรดกระป๋องของไทย
$QTUS$	=	ปริมาณการนำเข้า สับปะรดกระป๋องของสหรัฐอเมริกา
PCI	=	รายได้ต่อหัวของประชากรของสหรัฐอเมริกา
EX	=	อัตราแลกเปลี่ยนเงินตราต่างประเทศ

หลังจากที่ได้ค่าทางสถิติ ขั้นตอนต่อไปคือทำการตรวจสอบตัวแปรต้น และตัวแปรตาม เพื่อหาว่าตัวแปรต้น และตัวแปรตามนั้นมีความสัมพันธ์ในรูปเชิงเส้นหรือไม่ จึงต้องทดสอบสัมประสิทธิ์ความถดถอยโดยรวม การทดสอบนี้ใช้ค่า F-test จากตาราง ANOVA โดยตั้งสมมติฐาน ดังนี้

H_0 : ปัจจัยภายใน และปัจจัยภายนอก ไม่มีความสัมพันธ์กับปริมาณการส่งออก สับปะรดกระป๋องของไทยไปสหรัฐอเมริกา

H_1 : ปัจจัยภายใน และปัจจัยภายนอก มีความสัมพันธ์กับปริมาณการส่งออก สับปะรดกระป๋องของไทยไปสหรัฐอเมริกา

โดยผลการทดสอบที่ออกมาคือ ปฏิเสธสมมติฐานหลัก H_0 สรุปได้ว่า มีปัจจัยภายใน และ ปัจจัยภายนอก อย่างน้อย 1 ตัว ที่มีความสัมพันธ์เชิงเส้นกับปริมาณการส่งออกสับปะรดกระป๋องของ ไทยไปยังประเทศสหรัฐอเมริกา

ในการใช้วิเคราะห์ความถดถอย จะต้องมีการตรวจสอบข้อตกลงเบื้องต้น เพื่อดูว่า ความสัมพันธ์ตัวแปรต้น และตัวแปรตามมีความสัมพันธ์อยู่ในรูปเชิงเส้นหรือไม่ หากทำการ ตรวจสอบเงื่อนไขแล้วผ่านข้อตกลงเบื้องต้น จึงสามารถใช้การวิเคราะห์การถดถอยพหุคูณต่อไปได้

ข้อตกลงเบื้องต้นของการวิเคราะห์ความถดถอย

1. ค่าเฉลี่ยของค่าความคลาดเคลื่อนเป็นศูนย์ $E(e) = 0$
2. ค่าความคลาดเคลื่อนเป็นตัวแปรที่มีการแจกแจงแบบปกติ
3. ค่าความคลาดเคลื่อนต้องเป็นอิสระต่อกัน
4. ค่าความคลาดเคลื่อนมีความแปรปรวนคงที่
5. ตัวแปรต้นแต่ละตัวต้องเป็นอิสระต่อกัน

เมื่อทดสอบตัวแปรทุกตัวแล้ว พบว่าปัจจัยใดบ้างที่มีความสัมพันธ์เชิงเส้นกับปริมาณการ ส่งออกสับปะรดกระป๋องของไทยไปยังประเทศสหรัฐอเมริกา ด้วยการทดสอบสัมประสิทธิ์ความ ถดถอยแต่ละค่า ใช้ค่า t -test ที่ระดับนัยสำคัญทางสถิติที่ระดับ 0.05 โดยตั้งสมมติฐาน ดังนี้

H_0 : สัมประสิทธิ์มีความถดถอยเท่ากับศูนย์

H_1 : สัมประสิทธิ์มีความถดถอยไม่เท่ากับศูนย์

โดยผลการทดสอบที่ออกมาคือ ปฏิเสธสมมติฐานหลัก H_0 สรุปได้ว่าปัจจัยภายใน และ ปัจจัยภายนอกประเทศที่ทดสอบ มีความสัมพันธ์กับปริมาณการส่งออกสับปะรดกระป๋องของไทยไป ยังประเทศสหรัฐอเมริกา

การตรวจสอบเงื่อนไขของค่าคลาดเคลื่อน เพื่อใช้ในการหาความสัมพันธ์ของตัวแปรว่า รูปแบบเป็นเชิงเส้นหรือไม่ หากตรวจสอบค่าความคลาดเคลื่อนแล้ว พบว่าไม่เป็นไปตามเงื่อนไข ต้อง ทำการแปลงข้อมูล หารูปแบบความสัมพันธ์ของตัวแปรซึ่งอาจจะอยู่ในรูปแบบอื่น ๆ ที่ไม่ใช่เชิงเส้น

ข้อสมมติเบื้องต้นในการวิเคราะห์การถดถอยเชิงเส้นอย่างง่าย ดังนี้

1. การแจกแจงความน่าจะเป็น $P(Y/X)$ มีความแปรปรวนเท่ากัน สำหรับทุก ๆ ค่าของ X_i โดยมีความแปรปรวนเป็น σ^2

2. ค่าเฉลี่ย $E(Y_1)$ อยู่บนเส้นตรง ซึ่งเป็นเส้นถดถอยของประชากร (True Population Regression)

$$E(Y_1) = \sum_{i=0} B_{ij} X_{ij} \quad ; i = 1,2,3,\dots,n$$

$$; i = 1,2,3,\dots,k$$

$$X_{i0} = 1$$

3. ตัวแปรสุ่มต้องเป็นอิสระต่อกัน มีค่าเฉลี่ยเท่ากับ

$$E(Y_1) = \sum_{i=0} B_{ij} X_{ij} \text{ และค่าความแปรปรวนเป็น } \sigma^2$$

4. ค่าความคลาดเคลื่อนเชิงสุ่มมีค่าเฉลี่ย = 0; $E(\varepsilon_i) = 0$

5. ค่าความแปรปรวนของ ε_i มีค่าคงที่ $V(\varepsilon_i) = \sigma^2$

6. ความแปรปรวนร่วมระหว่าง ε_i กับ ε_j เมื่อ $i \neq j$ มีค่าเท่ากับ 0; $\text{Cov}(\varepsilon_i, \varepsilon_j) = 0$

7. การแจกแจงของ ε_i มีการแจกแจงแบบปกติ

3.3 การเก็บรวบรวมข้อมูล

การศึกษาความสัมพันธ์ของปัจจัยภายในและปัจจัยภายนอกประเทศที่มีผลต่อการส่งออก สับปะรดกระป๋องของไทยไปยังประเทศสหรัฐอเมริกา มีการรวบรวมข้อมูลจากแหล่งต่าง ๆ ดังนี้

3.3.1 ค้นคว้าจากงานวิจัยต่าง ๆ ที่เกี่ยวข้อง เพื่อรวบรวม และวิเคราะห์ปัจจัยภายใน และปัจจัยภายนอกประเทศที่มีผลต่อการส่งออก สับปะรดกระป๋องของไทย

3.3.2 สืบค้นข้อมูลปัจจัยที่เกี่ยวข้อง ได้แก่ ปริมาณส่งออก สับปะรดกระป๋องของไทยไปสหรัฐอเมริกา (หน่วย : กิโลกรัม) ราคาส่งออก (F.O.B.) สับปะรดกระป๋อง ปริมาณผลผลิต สับปะรด (หน่วย : กิโลกรัม) รายได้ต่อหัวของประชากรของสหรัฐอเมริกา ปริมาณการนำเข้า สับปะรดกระป๋องของประเทศสหรัฐอเมริกา (หน่วย : กิโลกรัม) อัตราแลกเปลี่ยนเงินตราต่างประเทศ (บาท : ดอลลาร์) จากแหล่งสืบค้นที่สำคัญอย่างกรมส่งเสริมการส่งออก กรมการค้าระหว่างประเทศ สำนักงานเศรษฐกิจการเกษตร เป็นต้น

3.3.3 เรียบเรียงข้อมูลอย่างเป็นระบบก่อนนำมาสร้างแบบจำลอง

3.4 วิธีการวิเคราะห์ข้อมูล

การวิเคราะห์ในเชิงพรรณนา (Descriptive method) อธิบาย สภาพการณ์ทั่วไปของการส่งออกสับประรดกระป๋องของไทย บั๊จจัยภายใน และบั๊จจัยภายนอกประเทศที่มีต่อการส่งออก สภาพะการส่งออกสับประรดกระป๋องในตลาดส่งออกสำคัญ รวมถึงวิเคราะห์ความได้เปรียบของกลุ่มแข่ง

การวิเคราะห์ในเชิงปริมาณ (Quantitative method) การนำสถิติเข้ามาช่วยในการวิเคราะห์ ด้วยการสร้างแบบจำลองทางเศรษฐมิติ และการวิเคราะห์สมการถดถอย ประมาณการค่าพารามิเตอร์ ตัวแปรอิสระด้วยกำลังสองน้อยที่สุด ใช้โปรแกรมสำเร็จรูป SPSS ในการคำนวณค่าตัวแปรต่าง ๆ นำผลที่ได้มาวิเคราะห์หาความสัมพันธ์ของตัวแปรต้น และตัวแปรตาม

3.4.1 การวิเคราะห์การถดถอยเชิงเส้นพหุคูณ (multiple linear regression)

เป็นสมการพยากรณ์ตัวแปรตาม โดยมีตัวแปรต้นมากกว่า 1 ตัว เนื่องจากตัวแปรต้นที่ส่งผลต่อตัวแปรตามมีหลายตัว โดยตัวแปรต้นที่เพิ่มขึ้นจะเพิ่มประสิทธิภาพในการพยากรณ์ตัวแปรตาม ต้องเก็บข้อมูลทั้งตัวแปรตาม และกลุ่มตัวแปรต้นจากกลุ่มตัวอย่างกลุ่มเดียวกัน (อ้างถึงใน พิรพงษ์ พันธุ์โสคา, 2556)

$$Y = \beta_0 + \beta_1 X_1 + \beta_2 X_2 + \dots + \beta_k X_k + \epsilon \quad \text{เป็นสมการถดถอยของประชากร}$$

$$Y' = b_0 + b_1 X_1 + b_2 X_2 + \dots + b_k X_k + e \quad \text{เป็นสมการถดถอยของกลุ่มตัวอย่าง}$$

$$\hat{Y} = b_0 + b_1 X_1 + b_2 X_2 + \dots + b_k X_k \quad \text{เป็นสมการพยากรณ์}$$

โดยที่

$$X_i = \text{ตัวแปรต้น}$$

$$Y = \text{ตัวแปรตาม}$$

$$\beta_0, b_0 = \text{เป็นจุดตัดของสมการถดถอย}$$

$$\beta_i, b_i = \text{เป็นค่าสัมประสิทธิ์การถดถอย (regression coefficient)}$$

$$\epsilon, e = \text{เป็นค่าความคลาดเคลื่อน (error or residual)}$$

(อ้างถึงใน อวยพร เรื่องตระกูล, 2557)

3.4.2 การประมาณค่าพารามิเตอร์ของสมการถดถอยพหุ เป็นการใชัตัวเลขสถิติจากกลุ่มตัวอย่างมาประมาณการในประชากร ซึ่งคุณสมบัติของตัวประมาณค่าพารามิเตอร์ที่ดี ควรจะ

1. ไม่เอนเอียง (Unbiased estimator)
2. มีความแปรปรวนต่ำที่สุด (Minimum Variance Estimators)

3. มีความคลาดเคลื่อนกำลังสองเฉลี่ยต่ำสุด (Minimum Mean-Square-Error Estimators)

4. มีประสิทธิภาพ

5. มีความเพียงพอ

3.4.3 การทดสอบสมมติฐาน

การถดถอยเชิงเส้นอย่างง่าย เป็นการทดสอบว่าตัวแปรต้น X_1 มีผลต่อตัวแปรตาม Y หรือไม่ และในทิศทางใด โดยสมมติฐานคือ

$$H_0 : \beta = 0$$

$$H_1 : \beta \neq 0$$

ตารางที่ 3.1 การวิเคราะห์ความแปรปรวน สำหรับทดสอบความสัมพันธ์ระหว่าง X และ Y
กรณีการวิเคราะห์การถดถอยอย่างง่าย

แหล่งความแปรปรวน	df	ผลบวกกำลังสอง	ค่าเฉลี่ยกำลังสอง	F
ความถดถอย (Regression)	1	$SSR = b^2 \sum (x_i - \bar{x})^2$	MSR	$\frac{MSR}{MSE}$
ความคลาดเคลื่อน (error)	n-2	$SSE = SST - SSR$	$MSE(S^2)$	
รวม	n-1	$SST = \sum Y^2 - ((\sum Y)^2/n)$		

เมื่อ SST = ค่าความแปรปรวนของ Y

เมื่อ SSR = ค่าความแปรปรวนของ Y เนื่องจากอิทธิพลของ X

เมื่อ SSE = ค่าความแปรปรวนของ Y เนื่องจากอิทธิพลของปัจจัยอื่นๆ

กรณีการทดสอบสมมติฐานของการถดถอยพหุคูณ เป็นการทดสอบว่าตัวแปรต้น X_1 (มากกว่า 1) มีความสัมพันธ์กับตัวแปรตาม Y หรือไม่ โดยสมมติฐานคือ

$$H_0 : \beta_1 = \beta_2 = \dots = \beta_k = 0$$

H_1 : มีค่า β_1 อย่างน้อยหนึ่งค่าที่ไม่เท่ากับศูนย์

ตารางที่ 3.2 การวิเคราะห์ความแปรปรวน สำหรับทดสอบความสัมพันธ์ระหว่าง X และ Y
กรณีการวิเคราะห์การถดถอยพหุคูณ

แหล่งความแปรปรวน	df	ผลบวกกำลังสอง	ค่าเฉลี่ยกำลังสอง	F
ความถดถอย (Regression)	k-1	$SSR = b'X'Y' - nY^2$	$MSR = \frac{SSR}{(k-1)}$	$\frac{MSR}{MSE}$
ความคลาดเคลื่อน (error)	n-k	$SSE = Y''Y - b'X'Y$ $= SST - SSR$	$MSE = \frac{SSE}{n-k} = S^2$	
รวม	n-1	$SST = Y'Y - n\bar{Y}^2$		

มีอาณาเขตวิกฤติ คือ $F > F_{\alpha'[(k-1), (n-k)]}$

การทดสอบสมมติฐานดังกล่าว เมื่อผลการทดสอบมีนัยสำคัญทางสถิติ หมายถึงสมการถดถอยที่ได้เป็นสมการที่เหมาะสม จะต้องมีการพิจารณาว่าตัวแปรต้น X_i ตัวใดบ้างที่ควรอยู่ในสมการ

3.4.4 สัมประสิทธิ์ของการตัดสินใจ (Coefficient of Determination)

สัมประสิทธิ์ของการตัดสินใจ หรือ r^2 เป็นการตรวจสอบสมการพยากรณ์ว่ามีความถูกต้องมากน้อยเพียงใด เป็นสามารถอธิบายได้ว่า ความผันแปรของตัวแปรตาม (Y) มีผลมาจากตัวแปรต้น (X_i) ได้มากน้อยเพียงใด หรือตัวแปรต้น (X_i) ในแบบจำลองอธิบายตัวแปรตามได้มากน้อยเพียงใด ซึ่งเป็นสัดส่วนของส่วนเบี่ยงเบนของ SSR : SST หรือมีค่าอยู่ระหว่าง 0 ถึง 1 ดังนี้

$$r^2 = \frac{SSR}{SST}$$

3.4.5 สหสัมพันธ์ในตัวเอง หรืออัตสหสัมพันธ์ Autocorrelation หรือ Serial correlation

คณัย ปัตตพงศ์ (2558) ปัญหาหนึ่งการวิเคราะห์การถดถอย ซึ่งข้อมูลเป็นอนุกรมเวลา สืบเนื่องมาจาก error term ในงวดหนึ่ง ๆ มีความสัมพันธ์กันกับ error term ในงวดก่อนหน้า ส่งผลให้ standard errors ที่ได้มีแนวโน้มต่ำกว่าที่ควรจะเป็น ซึ่งมีผลต่อความน่าเชื่อถือ เมื่อมีการทดสอบสมมติฐาน ผลที่ได้อาจเป็นไปได้ทั้งบวก (Positive) และลบ (Negative) หรืออาจเป็นไปได้หลายกรณีคือ

- 1) first-order autocorrelation : error term งวดหนึ่ง ๆ มีความสัมพันธ์กับ error term งวดที่แล้ว
- 2) second-order autocorrelation : error term งวดหนึ่ง ๆ มีความสัมพันธ์กับ error term สองงวดที่แล้ว

3) higher-order autocorrelation : error term งวดหนึ่ง ๆ มีความสัมพันธ์กับ error term หลายงวดที่แล้ว

การตรวจสอบ Autocorrelation สามารถทำได้โดยการคำนวณหา Durbin-Watson statistic

จากสูตร

$$d = \frac{\sum(e_t - e_{t-1})^2}{\sum e_t^2}$$

โดยที่

d = Durbin-Watson statistic

e_t = error term งวดที่ t

ในกรณี Positive first-order autocorrelation

หาก $d > d_u$ แสดงว่าไม่มีปัญหา Autocorrelation

$d_L < d < d_u$ ผลการตรวจสอบยังไม่แน่ชัด

$d < d_u$ แสดงว่ามีปัญหา Autocorrelation

ในกรณี Negative first-order autocorrelation

หาก $d > 4 - d_L$ แสดงว่ามีปัญหา Autocorrelation

$4 - d_u < d < 4 - d_L$ ผลการตรวจสอบยังไม่แน่ชัด

$d < 4 - d_u$ แสดงว่าไม่มีปัญหา Autocorrelation

สามารถแก้ปัญหามี Autocorrelation ได้โดยการแปลงค่าตัวแปรที่มีอยู่เดิมให้อยู่ในรูปผลต่างของตัวแปรงวดนี้ และงวดถัดไป โดยคำนึงถึงความสัมพันธ์ระหว่างตัวแปรที่ต่างกัน ρ

3.4.6 การตรวจสอบสมมติฐาน Homoscedasticity

ค่าความแปรปรวนของตัวรบกวน u_i จะมีค่าคงที่ หมายความว่า ค่ามันจะไม่แปรผันไปตามค่าของตัวแปรต้น X_i สามารถเขียนเป็นสมการได้ดังนี้

$$\begin{aligned} \text{Var}(u_i) &= E[u_i - E(u_i)]^2 \\ &= E(u_i^2) \\ &= \delta^2 \end{aligned}$$

การตรวจสอบความคงที่ของความแปรปรวนของค่าความคลาดเคลื่อน ทำได้ดังนี้

1. การใช้กราฟ ด้วยการสร้างกราฟระหว่างค่าความแปรปรวนของค่าความคลาดเคลื่อนกับแหล่งที่มาที่อาจจะก่อให้เกิดปัญหาความไม่คงที่

2. การใช้ค่าสถิติ เช่น การทดสอบ Spearman's rank correlation การทดสอบ Goldfeld-Quandt การทดสอบ Park การทดสอบ Glejser การทดสอบ Breusch-Pagan-Godfrey และการทดสอบ White

เมื่อตรวจสอบแล้ว พบว่าค่าความแปรปรวนไม่คงที่ Heteroscedasticity

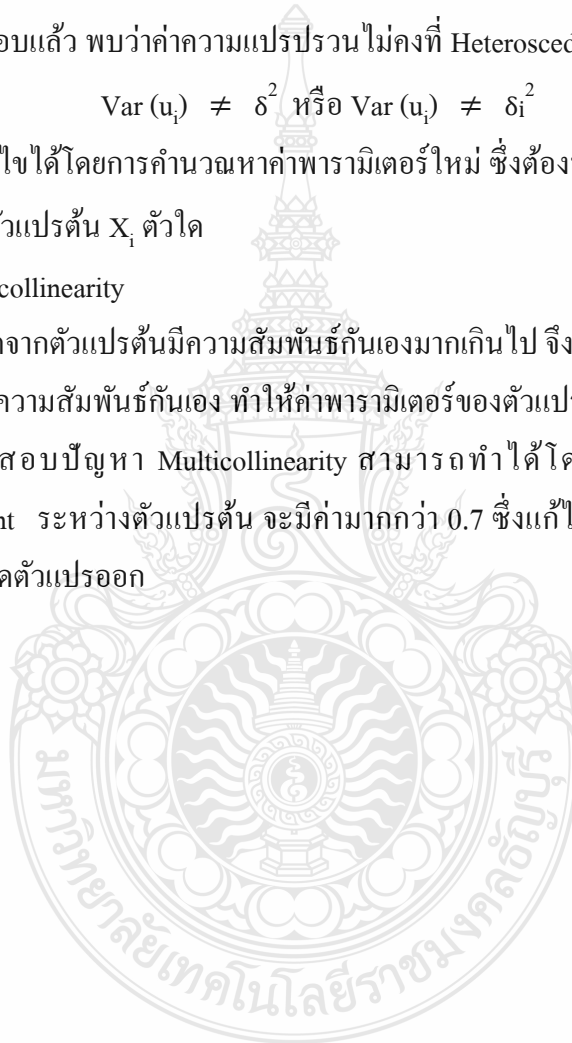
$$\text{Var}(u_i) \neq \sigma^2 \text{ หรือ } \text{Var}(u_i) \neq \delta_i^2$$

สามารถแก้ไขได้โดยการคำนวณหาค่าพารามิเตอร์ใหม่ ซึ่งต้องทราบว่า ค่าความแปรปรวนของตัวรบกวน u_i กับตัวแปรต้น X_i ตัวใด

3.4.7 Multicollinearity

ปัญหาที่เกิดจากตัวแปรต้นมีความสัมพันธ์กันเองมากเกินไป จึงไม่สอดคล้องกับสมมติฐานว่าตัวแปรต้นต้องไม่มีความสัมพันธ์กันเอง ทำให้ค่าพารามิเตอร์ของตัวแปรต้นผิดพลาด

การตรวจสอบปัญหา Multicollinearity สามารถทำได้โดยการพิจารณาค่า Partial correlation coefficient ระหว่างตัวแปรต้น จะมีค่ามากกว่า 0.7 ซึ่งแก้ไขได้ด้วยการเพิ่มขนาดของจำนวนตัวอย่าง หรือตัดตัวแปรออก



บทที่ 4

ผลการวิเคราะห์

ในการวิเคราะห์ความสัมพันธ์ของปัจจัยภายในและปัจจัยภายนอกประเทศที่มีผลต่อการส่งออกสับปะรดกระป๋องไปยังประเทศสหรัฐอเมริกา ซึ่งใช้แบบจำลองทางเศรษฐมิติรูปของสมการถดถอยเชิงซ้อน หรือ Multiple Linear Regression กำลังสองน้อยที่สุด แบบธรรมดา หรือ Ordinary Least Square - OLS เพื่อศึกษาว่าปัจจัยภายในและปัจจัยภายนอกประเทศใดบ้างที่มีความสัมพันธ์ต่อการส่งออกสับปะรดกระป๋องของไทยไปยังประเทศสหรัฐอเมริกา รวมถึงเพื่อนำไปเป็นแนวทางในการวางแผนนโยบายการส่งออกสับปะรดกระป๋องของไทย

โดยการนำค่าสถิติ อาทิ เช่น ค่า T-value เป็นการทดสอบว่าตัวแปรอิสระแต่ละตัวมีผลต่อตัวแปรตามอย่างมีนัยสำคัญหรือไม่ ส่วนค่าสถิติ F-statistic เป็นการทดสอบนัยสำคัญของสมการที่ประมาณค่าว่ามีนัยสำคัญทางสถิติหรือไม่ ค่า R^2 ใช้ในการอธิบายได้ว่าความผันแปรของตัวแปรตามมีผลมาจากตัวแปรอิสระมากน้อยเพียงไร การตรวจสอบปัญหา Multicollinearity เพื่อดูว่าตัวอิสระมีความสัมพันธ์กันเองมากเกินไปหรือไม่ โดยพิจารณาจาก correlation coefficient ระหว่างตัวแปรอิสระ ซึ่งจะต้องมีค่า ไม่เกิน 0.80 จากนั้น เป็นการทดสอบสหสัมพันธ์เชิงอนุกรม Autocorrelation ใช้ค่า Probability มากกว่า 0.05 แสดงให้เห็นว่า Autocorrelation ไม่มีปัญหา และการทดสอบปัญหาความแปรปรวนของตัวแปรความคลาดเคลื่อนไม่คงที่ Heteroscedasticity ด้วยการใช้วิธี Breusch-Pagan-Godfrey

ผลการวิเคราะห์ความสัมพันธ์ระหว่างปัจจัยภายในและปัจจัยภายนอกประเทศที่มีผลต่อการส่งออกสับปะรดกระป๋องของไทยไปยังสหรัฐอเมริกา

จากสมการความสัมพันธ์ระหว่างปัจจัยภายในและปัจจัยภายนอกประเทศที่มีต่อการส่งออกสับปะรดกระป๋องของไทยไปยังสหรัฐอเมริกา ด้วยรูปแบบสมการเส้นตรง ผลการวิเคราะห์ทางเศรษฐมิติดังนี้

ผลการวิเคราะห์แบบจำลองเศรษฐมิติ

Dependent Variable: QT

Method: Least Squares

Date: 06/18/17 Time: 20:15

Sample: 2549 2558

Included observations: 10

Variable	Coefficient	Std. Error	t-Statistic	Prob.
C	100546363.15	114279159.44	0.879831	0.4286
PT	-56504.91	38012.53	-1.486481	0.2113
QTT	156389675.78	12624252	12.38804	0.0002
PCI	5158.487	1536.425	3.357461	0.0284
QTUS	388699.9	142936.4	2.719390	0.0530
EX	-7621886.	1942694.	-3.923359	0.0172
R-squared	0.982850	Mean dependent var		537099882.9
Adjusted R-squared	0.961411	S.D. dependent var		49237398
S.E. of regression	9672179.	Akaike info criterion		35.29111
Sum squared resid	374204153257832.9	Schwarz criterion		35.47267
Log likelihood	-170.4556	Hannan-Quinn criter.		35.09195
F-statistic	45.84596	Durbin-Watson stat		3.364465
Prob(F-statistic)	0.001265			

$$QT = 100546363.152 - 56504.92PT + 156389675.78QTT + 5158.49PCI$$

$$(-1.4865) \quad (12.3880)*** \quad (3.3575)**$$

$$+ 388699.91QTUS - 7621885.67EX$$

$$(2.7194)* \quad (-3.9234)**$$

$$R^2 = 0.9829 \quad F - statistic = 45.8460$$

$$Adjusted R^2 = 0.9614 \quad Prob (F-statistic) = 0.0013$$

$$Durbin-Watson stat = 3.3645 \quad N = 10$$

ค่าในวงเล็บ ค่า T-statistic ของค่าสัมประสิทธิ์

- * ระดับนัยสำคัญทางสถิติที่ระดับความเชื่อมั่น 90
- ** ระดับนัยสำคัญทางสถิติที่ระดับความเชื่อมั่น 95
- *** ระดับนัยสำคัญทางสถิติที่ระดับความเชื่อมั่น 99

ตารางที่ 4.1 ความสัมพันธ์ของตัวแปรอิสระในสมการ

Variable	Pairwise Correlation Matrix				
	PCI	PT	QTT	QTUS	EX
PCI	1.000000	0.678208	-0.401411	-0.437768	-0.377855
PT		1.000000	-0.436575	-0.353411	-0.619148
QTT			1.000000	0.349269	0.162436
QTUS				1.000000	0.423433
EX					1.000000

ที่มา : จากการคำนวณ

จากตารางที่ 4.1 พบว่า ค่าสัมประสิทธิ์สหสัมพันธ์ระหว่างตัวแปรอิสระมีค่าน้อยกว่า 0.80 ทุกคู่ หมายความว่า ตัวแปรเป็นอิสระต่อกัน หรือไม่มีความสัมพันธ์กัน จึงไม่เกิดปัญหา Multicollinearity

การทดสอบปัญหาสหสัมพันธ์เชิงอนุกรมเวลา Autocorrelation ทำได้ด้วยการใช้ค่า Durbin-Watson จากผลการวิเคราะห์ เท่ากับ 3.3645 เทียบกับตาราง Durbin-Watson test (Gujarati, 2003) ซึ่งค่าวิกฤตของ D.W. statistic เท่ากับ $L_d = 0.243$ และ $U_d = 2.822$ ที่ระดับนัยสำคัญ 0.05 ค่าที่คำนวณได้อยู่ในช่วงยอมรับสมมติฐานหลัก จึงไม่เกิดปัญหา Autocorrelation หรือทดสอบด้วย Breusch-Godfrey Serial Correlation LM Test ดังตารางที่ 4.2

ตารางที่ 4.2 ผลการทดสอบ Breusch-Godfrey Serial Correlation LM Test

Breusch-Godfrey Serial Correlation LM Test:			
F-statistic	14.43086	Prob. F(2,2)	0.0648
Obs*R-squared	9.351948	Prob. Chi-Square(2)	0.0093

ที่มา : จากการคำนวณ

จากตารางที่ 4.2 ผลการทดสอบ โดยการกำหนด Lag เท่ากับ 2 พบว่า ค่า Obs*R-squared มีค่าเท่ากับ 9.351948 ซึ่งมากกว่า ค่า Prob. ที่คำนวณมีค่าเท่ากับ 0.0093 ที่ระดับนัยสำคัญ 0.05 แสดงว่าค่าที่ได้อยู่ในช่วงที่ยอมรับสมมติฐานหลัก ได้ว่าค่า P = 0 แสดงว่าไม่เกิดปัญหา Autocorrelation

จากนั้น จะทำการตรวจสอบปัญหาความแปรปรวนของค่าคลาดเคลื่อน ไม่คงที่ Heteroskedasticity ด้วยวิธี White Heteroskedasticity Test ผลการทดสอบดังตารางที่ 4.3

ตารางที่ 4.3 ผลทดสอบ White Heteroskedasticity Test

White Heteroskedasticity Test (No cross term)			
F-statistic	1.067685	Prob. F(5,4)	0.4883
Obs*R-squared	5.716622	Prob. Chi-Square(5)	0.3348
Scaled explained SS	0.398656	Prob. Chi-Square(5)	0.9954

ที่มา : จากการคำนวณ

จากตารางที่ 4.3 การทดสอบปัญหาความแปรปรวนของตัวแปรความคลาดเคลื่อนไม่คงที่ ใช้วิธี White Heteroskedasticity Test พบว่า Obs*R-squared มีค่า 5.716622 ซึ่งมีค่าสูงกว่า ค่า Prob. มีค่าเท่ากับ 0.3348 ที่ระดับนัยสำคัญ 0.05 อยู่ในช่วงที่ยอมรับสมมติฐานหลักค่า P = 0 แสดงว่าสมการถดถอยนี้มีความแปรปรวนความคลาดเคลื่อนคงที่ (Homoscedasticity)

หากพิจารณาค่าสถิติของปัจจัยภายในและปัจจัยภายนอกประเทศที่มีต่อการส่งออก สับปะรดกระป๋องของไทยไปยังสหรัฐอเมริกา พบว่า ค่าสัมประสิทธิ์ของการตัดสินใจ หรือ R^2 มีค่าเท่ากับ 0.9829 สามารถอธิบายได้ว่า ตัวแปรอิสระต่าง ๆ ซึ่งประกอบด้วย ราคาส่งออก (F.O.B) สับปะรดกระป๋อง ปริมาณผลผลิตสับปะรด รายได้ต่อหัวของประชากรสหรัฐอเมริกา ปริมาณนำเข้า สับปะรดกระป๋องของสหรัฐอเมริกาและอัตราแลกเปลี่ยนเงินตราต่างประเทศ ค่าความแปรปรวนของตัวแปรตาม ได้แก่ ปริมาณส่งออกสับปะรดกระป๋องของไทยไปยังสหรัฐอเมริกา เท่ากับ ร้อยละ 98.29 ดังนั้น ค่าสัมประสิทธิ์ของการตัดสินใจ หรือ R^2 มีค่าใกล้ 1 จึงกล่าวได้ว่าแบบจำลอง สามารถอธิบายความแปรปรวนของตัวแปรตามได้ดี ค่า F-statistic หรือค่า F-test มีค่าเท่ากับ 45.8460 จะพิจารณาจากค่า Prob (F-statistic) มีค่าเท่ากับ 0.0013 ซึ่งมีค่าน้อยกว่า 0.05 จึงยอมรับสมมติฐานหลัก คือ ตัวแปรอิสระในสมการ อย่างน้อย 1 ตัว มีความสัมพันธ์ต่อตัวแปรตาม ค่า t-test พบว่า ตัวแปรอิสระคือ ปริมาณผลผลิตสับปะรด มีความสัมพันธ์กับตัวแปรตามที่ระดับนัยสำคัญ 99 ในขณะที่ปัจจัยด้าน รายได้ต่อหัวประชากรของสหรัฐอเมริกาและอัตราแลกเปลี่ยนเงินตราต่างประเทศ มีความสัมพันธ์กับ

ตัวแปรตามที่ระดับนัยสำคัญ ร้อยละ 95 และในส่วนปัจจัยปริมาณการนำเข้าสับประดะป้องกันของสหรัฐอเมริกา มีความสัมพันธ์กับตัวแปรตามที่ระดับนัยสำคัญ ร้อยละ 90

สำหรับผลการวิเคราะห์ปัจจัยภายในและปัจจัยภายนอกประเทศที่มีต่อการส่งออกสับประดะป้องกันของไทยไปยังสหรัฐอเมริกาได้ ดังนี้

ปัจจัยภายในประเทศ

1. ราคาส่งออก (F.O.B.) สับประดะป้องกัน มีความสัมพันธ์ในทิศทางตรงข้าม กับปริมาณการส่งออกสับประดะป้องกันของไทยไปยังสหรัฐอเมริกา โดยมีค่าสัมประสิทธิ์เท่ากับ 56504.91 หมายถึง เมื่อกำหนดให้ปัจจัยอื่น ๆ คงที่ ราคาส่งออก (F.O.B.) สับประดะป้องกันเพิ่มขึ้น ร้อยละ 1 จะส่งผลทำให้ปริมาณส่งออกสับประดะป้องกันของไทยไปยังสหรัฐอเมริกาคง ร้อยละ 56504.91 และในทางกลับกันถ้าราคาส่งออก (F.O.B.) สับประดะป้องกันลดลง ร้อยละ 1 ซึ่งจะมีผลทำให้ปริมาณส่งออกสับประดะป้องกันของไทยไปยังสหรัฐอเมริกาเพิ่มขึ้น ร้อยละ 56504.91

2. ปริมาณผลผลิตสับประดะสดของไทย มีความสัมพันธ์ ในทิศทางเดียวกับ ปริมาณส่งออกสับประดะป้องกันของไทยไปยังสหรัฐอเมริกา อย่างมีนัยสำคัญทางสถิติที่ระดับความเชื่อมั่นอยู่ที่ ร้อยละ 99 โดยมีค่าสัมประสิทธิ์เท่ากับ 156,389,675.76 คือ เมื่อกำหนดให้ปัจจัยอื่น ๆ คงที่ ปริมาณผลผลิตสับประดะของไทย เพิ่มขึ้น ร้อยละ 1 จะมีผล ทำให้ ปริมาณส่งออกสับประดะป้องกันของไทยไปยังสหรัฐอเมริกาเพิ่มขึ้น ร้อยละ 156,389,675.76 กิโลกรัม และในทางกลับกันถ้าปริมาณผลผลิตสับประดะของไทยลดลง ร้อยละ 1 ซึ่งจะมีผลทำให้ปริมาณส่งออกสับประดะป้องกันของไทยไปยังสหรัฐอเมริกาคง ร้อยละ 156,389,675.76

ปัจจัยภายนอกประเทศ

1. รายได้ต่อหัวของประชากรสหรัฐอเมริกา มีความสัมพันธ์ในทิศทางเดียวกับ ปริมาณส่งออกสับประดะป้องกันของไทยไปยังสหรัฐอเมริกา อย่างมีนัยสำคัญทางสถิติที่ระดับความเชื่อมั่น ร้อยละ 95 โดยมีค่าสัมประสิทธิ์เท่ากับ 5158.487 หมายความว่า เมื่อกำหนดให้ปัจจัยอื่น ๆ คงที่ แต่ปัจจัยรายได้ต่อหัวของประชากรสหรัฐอเมริกาเพิ่มขึ้น ร้อยละ 1 ซึ่งจะมีผลทำให้ปริมาณส่งออกสับประดะป้องกันของไทยไปยังสหรัฐอเมริกาเพิ่มขึ้น ร้อยละ 5158.487 และในทางกลับกันถ้ารายได้ต่อหัวประชากรของสหรัฐอเมริกาคง ร้อยละ 1 ซึ่งจะมีผลทำให้ปริมาณส่งออกสับประดะป้องกันของไทยไปยังสหรัฐอเมริกาคง ร้อยละ 5158.487

2. ปริมาณนำเข้าสับประดกระป๋องของสหรัฐอเมริกา ซึ่งมีความสัมพันธ์ในทิศทางเดียวกับ ปริมาณส่งออกสับประดกระป๋องของไทยไปยังสหรัฐอเมริกา อย่างมีนัยสำคัญทางสถิติที่ระดับความ เชื่อมั่นร้อยละ 90 โดยมีค่าสัมประสิทธิ์เท่ากับ 388699.9 หมายความว่า เมื่อกำหนดให้ปัจจัยอื่น ๆ คงที่ แต่ปัจจัยด้านปริมาณนำเข้าสับประดกระป๋องของสหรัฐอเมริกาเพิ่มขึ้น ร้อยละ 1 จะมีผลทำให้ ปริมาณส่งออกสับประดกระป๋องของไทยไปยังสหรัฐอเมริกาเพิ่มขึ้น ร้อยละ 388699.9 แต่ในทาง กลับกัน ถ้าปริมาณนำเข้าสับประดกระป๋องของสหรัฐอเมริกาลดลง ร้อยละ 1 จะมีผลทำให้ปริมาณ ส่งออกสับประดกระป๋องของไทยไปยังสหรัฐอเมริกาลดลง ร้อยละ 388699.9

3. อัตราแลกเปลี่ยนเงินตราต่างประเทศ ซึ่งมีความสัมพันธ์ในทิศทางตรงข้าม กับปริมาณ ส่งออกสับประดกระป๋องของไทยไปยังสหรัฐอเมริกา อย่างมีนัยสำคัญทางสถิติที่ระดับความเชื่อมั่น อยู่ที่ร้อยละ 95 โดยมีค่าสัมประสิทธิ์ เท่ากับ 7621886 หมายความว่า เมื่อกำหนดให้ปัจจัยอื่น ๆ คงที่ แต่ปัจจัยด้านอัตราแลกเปลี่ยนเงินตราต่างประเทศ เพิ่มขึ้น ร้อยละ 1 จะมีผล ทำให้ปริมาณส่งออก สับประดกระป๋องของไทยไปยังสหรัฐอเมริกาลดลง ร้อยละ 7621886 และในทางกลับกันถ้าอัตรา แลกเปลี่ยนเงินตราต่างประเทศลดลง ร้อยละ 1 จะมีผลทำให้ปริมาณส่งออกสับประดกระป๋องของ ไทยไปยังสหรัฐอเมริกาเพิ่มขึ้น ร้อยละ 7621886

การวิเคราะห์ความสัมพันธ์ของ ปัจจัยภายในและปัจจัยภายนอกประเทศ ที่มีต่อการส่งออก สับประดกระป๋องของไทยไปยังสหรัฐอเมริกา สรุปผลการวิเคราะห์ได้ว่า ปัจจัยปริมาณผลผลิต สับประด มีผลมากที่สุด รองลงมา คือ อัตราแลกเปลี่ยนเงินตราต่างประเทศ ปริมาณนำเข้าสับประด กระป๋องของสหรัฐอเมริกา ราคาส่งออก (F.O.B.) สับประดกระป๋อง และรายได้ต่อหัวประชากรของ สหรัฐอเมริกา ตามลำดับ

บทที่ 5

สรุปผลการวิจัย การอภิปรายผล และข้อเสนอแนะ

ในบทนี้เป็นสรุปผลการวิจัย และอภิปรายผลการวิจัยความสัมพันธ์ของปัจจัยภายในและปัจจัยภายนอกประเทศที่มีต่อการส่งออกสับปะรดกระป๋องของไทยไปยังสหรัฐอเมริกา และข้อเสนอแนะให้ผู้ประกอบการที่เกี่ยวข้องกับอุตสาหกรรมสับปะรดกระป๋อง นักวิชาการ และผู้เกี่ยวข้องกับการกำหนดแนวทางการส่งออก ทั้งภาครัฐและเอกชน

ความสัมพันธ์ของปัจจัยภายในและปัจจัยภายนอกประเทศที่มีต่อการส่งออกสับปะรดกระป๋องของไทยไปยังสหรัฐอเมริกา มีวัตถุประสงค์เพื่อศึกษาถึงปัจจัยภายในและภายนอกประเทศที่มีผลต่อการส่งออกสับปะรดกระป๋อง เป็นการวิจัยเชิงปริมาณ หรือ Quantitative Research ใช้ข้อมูลทุติยภูมิ แบบอนุกรมเวลารายปี ตั้งแต่ปี 2549 ถึง 2558 ในการวิเคราะห์ แบ่งเป็น ปัจจัยภายในซึ่งประกอบด้วย ราคาส่งออก (F.O.B.) สับปะรดกระป๋อง ปริมาณผลผลิตสับปะรด และปัจจัยภายนอกประกอบด้วย รายได้ต่อหัวประชากรของสหรัฐอเมริกา ปริมาณนำเข้าสับปะรดกระป๋อง อัตราแลกเปลี่ยนเงินตราต่างประเทศ

5.1 สรุปผลการวิจัย

จากการตรวจสอบปัญหา Multicollinearity ด้วยวิธีการหาค่าสัมประสิทธิ์สหสัมพันธ์ หรือ Correlation Matrix พบว่า ค่าสัมประสิทธิ์สหสัมพันธ์ของตัวแปร มีค่าน้อยกว่า 0.80 จึงไม่เกิดปัญหา Multicollinearity จากนั้น การตรวจสอบปัญหาสหสัมพันธ์เชิงอนุกรมเวลา หรือ Autocorrelation พบว่า ไม่เกิดปัญหา และการตรวจสอบปัญหาความแปรปรวนของตัวแปรความคลาดเคลื่อนไม่คงที่ หรือ Heteroscedasticity พบว่า ไม่เกิดปัญหา Heteroscedasticity

ความสัมพันธ์ของปัจจัยภายในและปัจจัยภายนอกประเทศที่มีต่อการส่งออกสับปะรดกระป๋องของไทยไปยังสหรัฐอเมริกามี ดังนี้

5.1.1 ปัจจัยภายในประเทศ ได้แก่

1) ราคาส่งออก (F.O.B.) สับปะรดกระป๋อง มีความสัมพันธ์ในทิศทางตรงข้ามกับปริมาณการส่งออกสับปะรดกระป๋องของไทยไปยังสหรัฐอเมริกา

2) ปริมาณผลผลิตสับปะรดซึ่งมีความสัมพันธ์ในทิศทางเดียวกับปริมาณการส่งออก สับปะรดกระป๋องของไทยไปยังสหรัฐอเมริกา อย่างมีนัยสำคัญทางสถิติที่ระดับความเชื่อมั่นที่ ร้อยละ 99

5.1.2 ปัจจัยภายนอกประเทศ ได้แก่

1) รายได้ต่อหัวประชากรของสหรัฐอเมริกา มีความสัมพันธ์ในทิศทางเดียวกันกับ ปริมาณการส่งออกสับปะรดกระป๋องของไทยไปยังสหรัฐอเมริกา อย่างมีนัยสำคัญทางสถิติที่ระดับ ความเชื่อมั่นร้อยละ 95

2) ปริมาณนำเข้าสับปะรดกระป๋องของสหรัฐอเมริกา มีความสัมพันธ์ในทิศทางเดียว กับปริมาณการส่งออกสับปะรดกระป๋องของไทยไปยังสหรัฐอเมริกา อย่างมีนัยสำคัญทางสถิติที่ระดับ ความเชื่อมั่นร้อยละ 90

3) อัตราแลกเปลี่ยนเงินตราต่างประเทศ ซึ่งมีความสัมพันธ์ในทิศทางตรงข้ามกันกับ ปริมาณการส่งออกสับปะรดกระป๋องของไทยไปยังสหรัฐอเมริกา อย่างมีนัยสำคัญทางสถิติที่ระดับ ความเชื่อมั่นร้อยละ 95

ความสัมพันธ์ของปัจจัยภายในและปัจจัยภายนอกประเทศที่มีต่อการส่งออกสับปะรด กระป๋องของไทยไปยังสหรัฐอเมริกา สรุปผลการวิเคราะห์ได้ว่า ปัจจัยปริมาณผลผลิตสับปะรดมีผล มากที่สุด รองลงมา คือ อัตราแลกเปลี่ยนเงินตราต่างประเทศ ปริมาณนำเข้าสับปะรดกระป๋อง ของสหรัฐอเมริกา ราคาส่งออก (F.O.B.) สับปะรดกระป๋องและรายได้ต่อหัวประชากรของประเทศ สหรัฐอเมริกา ตามลำดับ

5.2 การอภิปรายผลการวิจัย

ความสัมพันธ์ของปัจจัยภายในและปัจจัยภายนอกประเทศที่มีผลต่อการส่งออกสับปะรด กระป๋องของไทยไปยังสหรัฐอเมริกา ได้นำแนวคิดทฤษฎีและงานวิจัยที่เกี่ยวข้องต่าง ๆ มา ประกอบการอภิปรายผล ดังนี้

สรุปผลการวิเคราะห์ได้ว่า ปัจจัยปริมาณผลผลิตสับปะรด มีผลมากที่สุด รองลงมา คือ อัตราแลกเปลี่ยนเงินตราต่างประเทศ ปริมาณนำเข้าสับปะรดกระป๋องของสหรัฐอเมริกา ราคาส่งออก (F.O.B.) สับปะรดกระป๋อง และรายได้ต่อหัวประชากรของสหรัฐอเมริกา ตามลำดับ

การศึกษาในครั้งนี้สามารถเชื่อมโยงกับทฤษฎีการค้าระหว่างประเทศ ได้แก่ ทฤษฎีความ ได้เปรียบในการแข่งขันระหว่างประเทศ โดยไมเคิล อี. พอร์ตเตอร์ ได้กล่าวไว้ว่า ประเทศใด ๆ ที่ สามารถใช้ทรัพยากรของประเทศที่มีอยู่ก่อให้เกิดประโยชน์มาก โดยจะเน้นการผลิตสินค้าที่ตนมี

ความชำนาญเฉพาะทาง และมีศักยภาพในการแข่งขันระหว่างประเทศได้มาก สามารถพิจารณาได้จาก ปัจจัยพื้นฐานของประเทศ ซึ่งจะสะท้อนให้เห็นถึงความได้เปรียบอย่างชัดเจน ในส่วนนี้จะเห็นว่าไทย มีจุดแข็งด้านการเพาะปลูกสินค้าเกษตร ด้วยปัจจัยทางด้านภูมิศาสตร์และทรัพยากรอื่น ๆ ที่ช่วย เกื้อหนุนการเพาะปลูก จึงทำให้ไทยเน้นการส่งออกสินค้าเกษตรไปยังต่างประเทศ ประกอบกับ ปัจจุบันมีการพัฒนารูปแบบสินค้า ด้วยการใช้เทคโนโลยีมาช่วยในการแปรรูปสินค้าเกษตร เพื่อเพิ่ม มูลค่าสินค้า รวมทั้งการสนับสนุนจากภาครัฐในการกำหนดนโยบายส่งเสริมการส่งออกสินค้าเกษตร แปรรูป

5.2.1 ปัจจัยภายใน

1) ผลการวิจัยพบว่า ราคาส่งออก (F.O.B.) สับประรดกระป๋อง มีความสัมพันธ์กับปริมาณ ส่งออกสับประรดของไทยไปยังสหรัฐอเมริกาในทิศทางตรงข้าม ซึ่งสอดคล้องกับงานวิจัยของ ศุภางค์ คมนิยวนิช (2546) จากปัญหาการมาตรการกีดกันของสหรัฐอเมริกา ทำให้ไทยต้องเสียภาษีตอบโต้ การกีดกันในตลาดในอัตราที่สูง ส่งผลต่อราคานำเข้าสับประรดกระป๋องสูงตามไปด้วย ผู้ประกอบการส่วนใหญ่จึงไม่กล้าส่งออกไปยังตลาดสหรัฐมากนัก แม้สหรัฐอเมริกามีการทบทวนการใช้มาตรการ ดังกล่าวมาแล้วหลายครั้งก็ตาม สหรัฐอเมริกาจึงหันไปนำเข้าสับประรดกระป๋องจากประเทศคู่แข่ง เพราะราคาถูกกว่า โดยในปี 2551 สหรัฐอเมริกาได้ยกเลิกมาตรการดังกล่าวแล้ว แม้จะได้มีการยกเลิก มาตรการไปแล้วก็ตามไทยควรให้ความสำคัญกับการกำหนดราคา เพื่อไม่ให้สหรัฐกลับมาใช้ มาตรการนี้อีก นอกจากนี้ปัญหาการกีดกันทางการค้าของประเทศผู้นำเข้า เช่น การไม่ได้รับสิทธิพิเศษ ทางภาษีศุลกากร Generalized System of Preferences (GSP) อุปสรรคจากมาตรการดังกล่าวทำให้ไทย ไม่สามารถแข่งขันกับประเทศคู่แข่งได้อย่างเต็มที่ ประกอบกับภาวะเศรษฐกิจของสหรัฐที่ชะลอตัวทำ ให้การส่งออกลดลง ไทยจะต้องพยายามขยายตลาดการส่งออกสับประรดกระป๋องในประเทศผู้นำเข้า อื่น ๆ ให้มากขึ้น รวมถึงการสร้างพันธมิตรกับประเทศผู้นำเข้า เพื่อลดความเสี่ยงจากมาตรการกีดกัน ตลาด และมาตรการกีดกันทางการค้า และในขณะเดียวกันควรติดตามสถานการณ์ กฎระเบียบต่าง ๆ เพื่อนำมากำหนดกลยุทธ์ของการส่งออกสับประรดกระป๋องให้ทันทั่วทั้งที่ยังขึ้น

2) ผลการวิจัยพบว่า ปริมาณผลผลิตสับประรด มีความสัมพันธ์กับปริมาณส่งออกสับประรด กระป๋องของไทยไปยังสหรัฐอเมริกาในทิศทางเดียวกัน ซึ่งสอดคล้องกับงานวิจัยของ พิรุณี ทองผา (2553) ที่กล่าวว่า ปริมาณผลผลิตสับประรดสดของไทยและราคาน้ำมันดีเซล นั้น มีความสัมพันธ์ต่อ ปริมาณการส่งออกสับประรดกระป๋อง ไทยประสบปัญหาปริมาณผลผลิตสับประรดในแต่ละปีไม่ เป็นไปตามที่คาดการณ์ไว้ หรือปริมาณไม่เพียงพอต่อความต้องการ เนื่องมาจากสภาพแวดล้อมทาง ธรรมชาติที่ไม่เอื้อต่อผลผลิต เช่น ภัยแล้ง อุทกภัย เป็นต้น ทำให้ราคาวัตถุดิบหลักอย่างสับประรดสด

ผันผวนอยู่ตลอดเวลา รวมถึงคุณภาพของสับปะรดที่นำมาแปรรูป เกษตรกรส่วนใหญ่จึงหันไปปลูกพืชผลทางการเกษตรชนิดอื่นที่ได้ราคาสูง นอกจากนี้ปัญหาด้านต้นทุนการผลิตผันผวน เช่น ค่าแรงงาน ค่าใช้จ่ายที่เกี่ยวข้องกับกระบวนการผลิต ที่ผันผวนอยู่ตลอดเวลา การขาดความรู้ด้านการนำเทคโนโลยีมาใช้ในการผลิตควบคุมการเพาะปลูก และการแปรรูป รวมถึงเกษตรกรยังขาดความรู้เรื่องการนำระบบการซื้อ-ขายในตลาดล่วงหน้า ซึ่งส่วนใหญ่จะใช้การซื้อ-ขายกับพ่อค้าคนกลางที่รับซื้อในตลาด ทำให้ราคาซื้อ-ขายไม่แน่นอนและอาจถูกกดราคาได้

5.2.2 ปัจจัยภายนอก

1) ผลการวิจัยพบว่า รายได้ต่อหัวประชากรของสหรัฐ มีความสัมพันธ์ในทิศทางกับเดียวกันกับปริมาณส่งออกสับปะรดกระป๋องของไทยไปยังสหรัฐอเมริกา ซึ่งสอดคล้องกับงานวิจัยของ พาณิ ปัทมวิภาค (2540) ที่กล่าวว่า รายได้ต่อหัวประชากรของสหรัฐอเมริกา มีค่าความยืดหยุ่นมาก จึงผลให้อุปสงค์การส่งออกสับปะรดกระป๋องของไทยไปสหรัฐอเมริกาเปลี่ยนแปลง (เพิ่มขึ้น/ลดลง) มาก รายได้ต่อหัวแสดงให้เห็นถึงกำลังซื้อของประชากร ซึ่งสหรัฐอเมริกาคือตลาดใหญ่ ประชากรส่วนใหญ่มีกำลังซื้อสูง จึงทำให้ตลาดสหรัฐอเมริกามีการแข่งขันกันสูง ประกอบกับความพร้อมด้านข้อมูลข่าวสารที่เปิดเผยอย่างทั่วถึง ทำให้เกิดการรับรู้ในตราสินค้า รวมถึงการซื้อ-ขายเป็นไปอย่างเสรี ในขณะที่เดียวกันสภาวะเศรษฐกิจของประเทศเป็นส่วนหนึ่งส่งผลต่อการจับจ่ายใช้สอยของประชากร

2) ผลการวิจัยพบว่าปริมาณการนำเข้าสับปะรดกระป๋องของสหรัฐอเมริกามีความสัมพันธ์กับปริมาณส่งออกสับปะรดกระป๋องของไทยไปยังสหรัฐอเมริกาไปในทิศทางเดียวกัน ซึ่งสอดคล้องกับงานวิจัยของสิริรัตน์ กุศล (2546) ที่กล่าวว่า สหรัฐอเมริกาหันไปนำเข้าสับปะรดกระป๋องจากประเทศผู้ส่งออกอื่นๆ เนื่องมาจากราคานำเข้าสับปะรดกระป๋องถูกกว่า เมื่อเปรียบเทียบกับไทย ประกอบกับการส่งออกสับปะรดกระป๋องไทยยังมีอุปสรรคอยู่มาก เช่น มาตรการทุ่มตลาด มาตรการกีดกันทางการค้าของสหรัฐอเมริกา ทำให้การแข่งขันทำได้ยาก ไทยต้องพยายามหาตลาดใหม่ ๆ เพิ่มขึ้น เพื่อลดความเสี่ยงจากอุปสรรคจากมาตรการต่าง ๆ เหล่านี้

3) ผลการวิจัยพบว่าอัตราแลกเปลี่ยนเงินตราต่างประเทศมีความสัมพันธ์กับปริมาณส่งออกสับปะรดกระป๋องของไทยไปยังสหรัฐอเมริกาในทิศทางตรงข้าม ซึ่งขัดแย้งกับงานวิจัยของ พาณิ ปัทมวิภาค (2540) ที่ได้กล่าวว่า อัตราแลกเปลี่ยนเงินตรา มีความสัมพันธ์กับ ปริมาณการส่งออกสับปะรดกระป๋องในทิศทางเดียว แต่ในขณะเดียวกันมีค่าความยืดหยุ่นมีค่าน้อย จึงทำให้ส่งผลต่ออุปสงค์การส่งออกสับปะรดไม่มากนัก ทั้งนี้พบว่าสอดคล้อง กับงานวิจัยของ สุภางค์ คมนิยวนิช (2546) พบว่า ต้นทุนการผลิตผันแปรไปตามราคาของวัตถุดิบก็คือสับปะรดสด ซึ่งมักจะเปลี่ยนแปลงบ่อยครั้ง เมื่อทำสัญญาซื้อขายล่วงหน้ากับต่างประเทศจะไม่สามารถปรับราคาขายได้

5.3 ข้อเสนอแนะที่ได้จากการวิจัย

จากผลการวิจัยข้างต้นแสดงให้เห็นว่า ปัจจัยปริมาณผลผลิตสับปะรด มีผลมากที่สุด รองลงมา คือ อัตราแลกเปลี่ยนเงินตราต่างประเทศ ปริมาณนำเข้าสับปะรดกระป๋องของสหรัฐอเมริกา ราคาส่งออก (F.O.B.) สับปะรดกระป๋อง และรายได้ต่อหัวประชากรของสหรัฐอเมริกา ตามลำดับ สำหรับข้อเสนอแนะที่ได้จากการวิจัยมี ดังนี้

5.3.1 ปัจจัยภายใน

1) ราคาส่งออก (F.O.B.) สับปะรดกระป๋อง

จากปัญหามาตรการการกีดกันการค้าของสหรัฐอเมริกา ทำให้ไทยต้องเสียภาษีตอบโต้การกีดกันการค้าในอัตราที่สูง ส่งผลต่อราคานำเข้าสับปะรดกระป๋องสูงตาม ทำให้ผู้ประกอบการส่วนใหญ่ จึงไม่กล้าส่งออกไปยังตลาดสหรัฐมากนัก โดยในปี 2551 สหรัฐอเมริกาได้ทำการยกเลิกมาตรการดังกล่าวแล้ว แม้จะได้มีการยกเลิกมาตรการไปแล้วก็ตาม ผู้ประกอบการควรให้ความสำคัญกับการกำหนดราคา เพื่อไม่ให้สหรัฐกลับมาใช้มาตรการนี้อีก ผู้ประกอบการจะต้องพยายามขยายตลาดการส่งออกสับปะรดกระป๋องในประเทศผู้นำเข้าอื่น ๆ ให้มากขึ้น รวมถึงการสร้างพันธมิตรกับประเทศ ผู้นำเข้า เพื่อลดความเสี่ยงจากมาตรการกีดกันการค้า และมาตรการกีดกันทางการค้า และในขณะเดียวกันควรติดตามสถานการณ์ กฎระเบียบต่าง ๆ เพื่อนำมากำหนดกลยุทธ์ของการส่งออกสับปะรดกระป๋องให้ทันทางที่ยั่งยืน

2) ปริมาณผลผลิตสับปะรด

ประเทศไทยมีแนวโน้มผลผลิตสับปะรดที่ลดลง อันเนื่องมาจากปัญหาด้านสภาพแวดล้อมทางธรรมชาติไม่เอื้อให้ผลผลิตเป็นไปตามที่คาดไว้ ปริมาณผลผลิตในแต่ละปีจึงไม่สม่ำเสมอ ทำให้ราคาที่เกษตรกรขายผันผวนอยู่บ่อยครั้ง สาเหตุมาจากปริมาณผลผลิตมีน้อย ประกอบกับต้นทุนการผลิตที่เพิ่มสูงขึ้น ทำให้เกษตรกรหันไปปลูกผลไม้อื่น ๆ ที่ให้ราคาขายได้สูงกว่า ส่งผลให้ราคาสับปะรดสดซึ่งเป็นวัตถุดิบหลักในการผลิตสับปะรดแปรรูปสูงขึ้นตามไปด้วย อุตสาหกรรมแปรรูปสับปะรดกระป๋องยังสามารถขยายการเติบโตในอนาคตได้อีกมาก โดยเฉพาะอย่างยิ่งตลาดส่งออกที่สำคัญ คือ สหรัฐอเมริกา ซึ่งเป็นผู้นำเข้าสับปะรดกระป๋อง และผลิตภัณฑ์สับปะรดแปรรูปรายใหญ่นำจับตามอง แต่ยังมีข้อจำกัดในเรื่องการส่งออกอยู่มาก เช่น การกีดกันทางการค้า การกีดกันการค้า ทำให้การเพิ่มส่วนแบ่งทางการตลาดทำได้ยาก ผู้เกี่ยวข้องทั้งภาครัฐ และภาคเอกชนจึงควรวางแผนการเพาะปลูก โดยให้การสนับสนุนระบบสาธารณูปโภค ระบบน้ำ ให้ความรู้แก่เกษตรกร นำเอาเทคโนโลยีมาประยุกต์ใช้ เพื่อควบคุมคุณภาพสับปะรด การบริหารต้นทุนการผลิตให้เหมาะสม รวมถึงการวางแผนนโยบายการประกันราคาขายให้กับเกษตรกร ไม่ให้ตกต่ำหรือสูงจนเกินเหตุอัน

เนื่องมาจากปริมาณผลผลิตสับปะรดสั้น-ขาดตลาด ในขณะที่เดียวกันผู้ผลิตควรวางแผนในการจัดหาวัตถุดิบที่มีคุณภาพ ประกอบกับการบริหารต้นทุนการผลิตให้เหมาะสม นำเอาเทคโนโลยีการแปรรูปมาช่วยควบคุมคุณภาพสินค้าให้ได้ตามมาตรฐานการส่งออก การวางแผนนโยบายการส่งออกสับปะรดกระป๋องของทางภาครัฐ เป็นสิ่งสำคัญมากเพื่อการรักษาส่วนแบ่งในตลาดสหรัฐอเมริกาจึงเป็นสิ่งจำเป็น จึงต้องพยายามกระตุ้นลูกค้าปัจจุบัน และลูกค้ารายใหม่ ๆ ให้ซื้อเพิ่มขึ้น ในขณะเดียวกันจะต้องปรับปรุงและพัฒนาผลิตภัณฑ์ให้ตรงกับความต้องการของตลาดด้วย

5.3.2 ปัจจัยภายนอก

1) รายได้ต่อหัวประชากรสหรัฐ

รายได้ต่อหัวของประชากร เป็นเครื่องชี้วัดทางเศรษฐกิจชนิดหนึ่งที่สะท้อนให้เห็นถึงกำลังซื้อของประชาชน เกิดจากการคำนวณด้วยผลิตภัณฑ์ประชาชาติหารด้วย จำนวนประชากรทั้งหมด หากเศรษฐกิจของประเทศเติบโต ประชาชนมีงานทำ มีรายได้เพิ่มขึ้น ย่อมส่งผลให้ประชาชนมีเงินจับจ่ายใช้สอยเพิ่มมากขึ้น ตรงข้ามกันหากเศรษฐกิจตกต่ำ เกิดภาวะคนตกงาน ประชาชนไม่มีเงินเพียงพอที่จะจับจ่ายใช้สอย ซึ่งการกำหนดนโยบายทางเศรษฐกิจของภาครัฐ เป็นปัจจัยหนึ่งที่ส่งผลต่อการพัฒนาเศรษฐกิจโดยรวมของประเทศ

ดังนั้น ในช่วงที่เศรษฐกิจเติบโตผู้ประกอบการควรเพิ่มการส่งออกให้มากขึ้น เพื่อเพิ่มยอดขายให้มากขึ้น นอกจากนี้ผู้ประกอบการควรวางแผนการส่งออกในช่วงที่เศรษฐกิจตกต่ำ ในขณะเดียวกันภาครัฐควรกำหนดนโยบายสนับสนุนการส่งออก พร้อมทั้งติดตามข่าวสาร รวมถึงนโยบายทางเศรษฐกิจของสหรัฐอเมริกาที่จะมีผลต่อเศรษฐกิจโดยรวมของประเทศ

2) ปริมาณนำเข้าสับปะรดกระป๋อง

สหรัฐอเมริกานำเข้าสับปะรดกระป๋องจากไทยเป็นอันดับต้นๆ ทำให้ส่วนแบ่งการตลาดสับปะรดกระป๋องของไทยสูงกว่าประเทศคู่แข่ง สหรัฐอเมริกาเคยกำหนดนโยบายทุ่มตลาดกับไทย โดยการนำเข้าสับปะรดกระป๋องจากประเทศคู่แข่ง เนื่องจากราคาถูกกว่า ทำให้ราคาขายสับปะรดกระป๋องที่นำเข้าจากไทยสูงกว่าสับปะรดกระป๋องที่นำเข้าจากประเทศคู่แข่ง ผู้ประกอบการส่วนใหญ่จึงไม่กล้าส่งออกมากนัก ปัจจุบันสหรัฐอเมริกาได้ทำการยกเลิกนโยบายดังกล่าวแล้ว

แต่อย่างไรก็ตามผู้ประกอบการยังต้องให้ความสำคัญกับการกำหนดราคาส่งออกสับปะรดเพื่อป้องกันไม่ให้สหรัฐอเมริกากลางมาใช้นโยบายการทุ่มตลาดอีก ในขณะเดียวกันภาครัฐเองก็พยายามกำหนดนโยบายการส่งออก เพื่อสนับสนุนการส่งออกสับปะรดกระป๋องของไทยให้เพิ่มมากขึ้น พร้อมกับการสร้างการรับรู้ตราสินค้าไทยให้เป็นที่รู้จักของประชากรในสหรัฐอเมริกา เนื่องจาก

ไทยผลิตสับปะรดกระป๋องภายใต้ตราสินค้าของผู้นำเข้าสหรัฐ ผู้บริโภคนในสหรัฐไม่ทราบว่าสับปะรดกระป๋องที่นำเข้าไปเป็นสินค้าที่ผลิตจากประเทศอื่น โดยการส่งเสริมการตลาด การสร้างภาพลักษณ์

3) อัตราแลกเปลี่ยนเงินตราต่างประเทศ

ปัจจุบันอัตราแลกเปลี่ยนเงินตราต่างประเทศเป็นแบบลอยตัว ค่าเงินจึงผันผวนตามตลาดเงิน ปัญหาที่ผู้ประกอบการพบจากการทำการค้าระหว่างประเทศคือ ความเสี่ยงจากอัตราแลกเปลี่ยนเงินตราต่างประเทศ ซึ่งเป็นปัจจัยที่ต้องเผชิญและยากที่จะหลีกเลี่ยงได้ ผลกระทบความเสี่ยงจากอัตราแลกเปลี่ยน ทำให้ผู้ประกอบการได้รับเงินจากการส่งออกน้อยกว่าราคาขายที่กำหนดไว้ ปัจจุบันมีวิธีการป้องกันความเสี่ยงจากอัตราแลกเปลี่ยนหลายรูปแบบ ผู้ประกอบการจึงต้องเลือกใช้วิธีการป้องกันความเสี่ยงจากอัตราแลกเปลี่ยนให้เหมาะสม เพื่อลดความเสี่ยงให้น้อยลง ซึ่งวิธีการป้องกันความเสี่ยงจากอัตราแลกเปลี่ยนที่ใช้กันอย่างแพร่หลาย เช่น ตราสารซื้อ-ขายอัตราแลกเปลี่ยนล่วงหน้า หรือ Forward Contact Future Contact เป็นต้น

5.4 งานวิจัยที่เกี่ยวข้องในอนาคต

5.4.1 เนื่องจากการศึกษาครั้งนี้ เป็นการวิเคราะห์ปัจจัยที่มีต่อการส่งออกสับปะรดเพียงแต่ประเทศไทยเท่านั้น จึงไม่ครอบคลุมถึงกลุ่มประเทศผู้ส่งออกรายอื่น ๆ เช่น ประเทศฟิลิปปินส์ ประเทศอินโดนีเซีย เป็นต้น ซึ่งในอนาคตสามารถนำปัจจัยต่าง ๆ ที่เกี่ยวข้องกับกลุ่มประเทศผู้ส่งออกรายอื่น ๆ มาวิเคราะห์เปรียบเทียบถึงความสามารถในการแข่งขัน หรือวิเคราะห์ความได้เปรียบ ใช้เป็นแนวทางให้การกำหนดนโยบายด้านการส่งออก รวมถึงการส่งเสริมการส่งออกสับปะรดของไทย เพื่อเพิ่มศักยภาพในการแข่งขันกับต่างประเทศ

5.4.2 ศึกษาการพัฒนาตลาดของอุตสาหกรรมสับปะรด ไม่ว่าจะเป็นกระบวนการผลิต การแปรรูปเป็นผลิตภัณฑ์เพื่อส่งออก การมาตรการส่งเสริมการส่งออกสับปะรด เช่น การสนับสนุนแหล่งเงินทุน การสร้างตราสินค้าไทยให้เป็นที่รู้จักในตลาด เพื่อสร้างความยอมรับในกลุ่มลูกค้าต่างประเทศ ทำให้โอกาสในการการเข้าสู่ตลาดใหม่ ๆ เพิ่มขึ้น

บรรณานุกรม

- กนกพร ชัยประสิทธิ์. (2559). ทฤษฎีการค้าระหว่างประเทศ. สืบค้นจาก <http://www.journal.rmutt.ac.th>
- กระทรวงการคลัง. (2546). รวมคำนิยามด้านเศรษฐกิจ. สืบค้นจาก <http://www.mof.go.th>
- กฤติยา หาญแก้วกล้า. (2540). การวิเคราะห์ส่วนรองตลาดและอุปสงค์ส่งออกน้ำส้มประดของประเทศไทย. (วิทยานิพนธ์ปริญญาโทบริหารธุรกิจ, มหาวิทยาลัยเกษตรศาสตร์).
- คณะนักศึกษาระดับปริญญาตรี 4 ภาคการตลาด มหาวิทยาลัยกรุงเทพ. (2557). สิ่งแวดล้อมทางการตลาด. สืบค้นจาก <http://elearning.bu.ac.th>
- ณัชพงศ์ รักศรี. (2547). การวิเคราะห์ส่วนรองตลาดส่งออกและอุปสงค์การนำเข้าน้ำส้มประดจากไทย. (วิทยานิพนธ์ปริญญาโทบริหารธุรกิจ, มหาวิทยาลัยเกษตรศาสตร์).
- दनัย บัดตพงศ์. (2557). เอกสารวิชาการด้านศาสตร์การวิจัยและสถิติประยุกต์. สืบค้นจาก <http://it.nation.ac.th>
- ไทยเกษตรศาสตร์. (2556). การปลูกส้มประด. สืบค้นจาก <http://www.thaikasetsart.com>
- นิรมล เตชะธนาทรัพย์. (2548). ศักยภาพการส่งออกส้มประดกระป๋องของไทยในกลุ่มความร่วมมือทางเศรษฐกิจเอเชีย-แปซิฟิก (APEC). (สารนิพนธ์ปริญญาโทบริหารธุรกิจ, มหาวิทยาลัยรามคำแหง).
- ประชาชนดิจิทัลจอนไลน์. (2560). ออร์เดอร์ส่งออกส้มประด ประจวบโคกลุย โรงงานแปรรูปเฮกัยแล้งคลั่งตาย ผลผลิตเฉียดล้านตัน. สืบค้นจาก <https://www.prachachat.net>
- พัชรี ภัคดีนุกฤติ. (2551). อุปสงค์การนำเข้าส้มประดกระป๋องของประเทศรัสเซียจากประเทศไทย. (สารนิพนธ์ปริญญาโทบริหารธุรกิจ, มหาวิทยาลัยรามคำแหง).
- พานี ปัทมวิภาค. (2540). การวิเคราะห์ความสามารถในการส่งออกส้มประดกระป๋องของไทย. (วิทยานิพนธ์ปริญญาโทบริหารธุรกิจ, มหาวิทยาลัยรามคำแหง).
- พีรพงษ์ พันธุ์โสดา. (2557). การวิเคราะห์ถดถอยพหุ (Multiple Regression). สืบค้นจาก <http://www.panas.ac.th>
- พิรุณ ทองผา. (2553). ส้มประดกระป๋องไทย: ศักยภาพการส่งออกอันดับหนึ่งของโลก. (สารนิพนธ์ปริญญาโทบริหารธุรกิจ, มหาวิทยาลัยรามคำแหง).
- มาลี โชคล้ำเลิศ. (2559). ส้มประดแปรรูปรุ่งซึ้งองเงาตลาดสหรัฐ. หนังสือพิมพ์โพสต์ทูเดย์. สืบค้นจาก <http://www.posttoday.com>

บรรณานุกรม (ต่อ)

- ศูนย์เทคโนโลยีสารสนเทศและการสื่อสาร สำนักงานปลัดกระทรวงพาณิชย์ โดยความร่วมมือจากกรมศุลกากร. (2559). **สถิติการส่งออก (Export)**. สืบค้นจาก www2.ops3.moc.go.th
- ศิริประภา สุขสำโรง. (2557). **ความสัมพันธ์ของปัจจัยภายในและปัจจัยภายนอกประเทศที่มีต่อการส่งออกยางพาราชนิดยางแผ่นรมควันชั้น 3 ไปประเทศจีน**. (วิทยานิพนธ์ปริญญาโท, มหาวิทยาลัยเทคโนโลยีราชมงคลธัญบุรี).
- ศุภางค์ คมนิยามนิช. (2546). **การส่งออกสับปะรดกระป๋องของไทยไปยังตลาดสหรัฐอเมริกา**. (สารนิพนธ์ปริญญาโท, มหาวิทยาลัยรามคำแหง).
- ศูนย์วิจัยกสิกรรมไทย. (2560). **Econ Analysis**. สืบค้นจาก <https://www.kasikornbank.com>
- ศูนย์วิจัยพืชสวนจันทบุรี. (2559). **เลือกปลูกสับปะรดอย่างไรให้ตรงกับความต้องการของตลาด**. สืบค้นจาก <https://www.technologychaoban.com>
- ศูนย์สารสนเทศการเกษตร สำนักงานเศรษฐกิจการเกษตร. (2559). **ข้อมูลการผลิตสินค้าเกษตร**. สืบค้นจาก <http://www.oae.go.th>
- ศูนย์สารสนเทศการเกษตร สำนักงานเศรษฐกิจการเกษตร. (2557). **สถิติการค้าสินค้าเกษตรไทยกับต่างประเทศ**. สืบค้นจาก <http://www.oae.go.th>
- สำนักงานพัฒนาการค้าและศรษฐกิจการเกษตรและอุตสาหกรรม กรมส่งเสริมการค้าระหว่างประเทศ (2559). **มูลค่าการส่งออกสับปะรดในตลาดสำคัญ**. สืบค้นจาก <http://www.ditp.go.th>
- สำนักงานมาตรฐานผลิตภัณฑ์อุตสาหกรรม. (2530). **มาตรฐานผลิตภัณฑ์อุตสาหกรรม**. สืบค้นจาก <http://app.tisi.go.th>
- สำนักงานส่งเสริมและพัฒนาการเกษตรที่ 3. (2557). **ความเป็นมาการปลูกสับปะรดในประเทศไทย**. สืบค้นจาก <http://www.edoae.doe.go.th>
- สำนักงานเศรษฐกิจการเกษตร. (2555). **ข้อมูลพื้นฐานเศรษฐกิจการเกษตร ปี 2555**. สืบค้นจาก <http://www.oae.go.th>
- สำนักงานเศรษฐกิจการเกษตร. (2559). **สารสนเทศเศรษฐกิจการเกษตรรายสินค้าปี 2559**. สืบค้นจาก <http://www.oae.go.th>
- สำนักดัชนีเศรษฐกิจการค้ากระทรวงพาณิชย์. (2547). **การจัดทำดัชนีการส่งออก**. สืบค้นจาก <http://www.price.moc.go.th>

บรรณานุกรม (ต่อ)

สิริรัตน์ กุศล. (2546). การศึกษาความได้เปรียบเชิงแข่งขันของอุตสาหกรรมลับประดกระป๋อง
ของไทย. (วิทยานิพนธ์ปริญญาโทบริหารธุรกิจ, มหาวิทยาลัยเกษตรศาสตร์).

สุกัญญา อุดมสมบูรณ์. (2550). ศักยภาพในการส่งออกลับประดกระป๋องของไทยไปสหภาพยุโรป.
(วิทยานิพนธ์ปริญญาโทบริหารธุรกิจ, มหาวิทยาลัยรามคำแหง).

อวยพร เรืองตระกูล. (2557) การวิเคราะห์การถดถอยพหุคูณ (multiple regression).

สืบค้นจาก <http://www.priv.nrct.go.th>

โอฬาร สัจจะปกาสิต. (2547). ศักยภาพการส่งออกผลิตภัณฑ์ลับประดกระป๋องและน้ำลับประดของ
ประเทศไทย. (สารนิพนธ์ปริญญาโทบริหารธุรกิจมหาวิทยาลัยรามคำแหง).





ภาคผนวก ก
ข้อมูลทั่วไปเกี่ยวกับสับประรด

ความเป็นมาการปลูกสับปะรดในไทย

สับปะรด มีชื่อเรียกทางวิทยาศาสตร์ คือ *Ananas comosus* (L.) ซึ่งจัดอยู่ในวงศ์สับปะรด (BROMELIACEAE) พบได้ในทวีปอเมริกาใต้ มีแหล่งกำเนิดอยู่ทางแถบตอนกลางและตอนใต้ของประเทศบราซิล ตอนเหนือของประเทศปารากวัย และประเทศอาร์เจนตินา โดย นักเดินเรือชาวสเปน และโปรตุเกสเป็นผู้เผยแพร่พันธุ์ไปยังประเทศต่าง ๆ รวมถึงประเทศไทย แต่ไม่ทราบว่าผู้ใดเป็นผู้ นำเข้ามา สันนิษฐานว่าชาวโปรตุเกสเข้ามาติดต่อกับประเทศไทยในช่วงสมัยสมเด็จพระนารายณ์มหาราชเป็น ผู้นำเข้ามา เป็นพันธุ์อินทรีชนิด หรือกลุ่มสเปนนิช ทำให้มีการปลูกกระจายกันทั่วไปใน ประเทศ จากนั้นมีการนำเข้าสายพันธุ์อื่น ๆ เข้ามา การกระจายตัวของสับปะรดในแถบเอเชียรวมถึง ประเทศไทย (สำนักงานส่งเสริมและพัฒนาการเกษตรที่ 3, 2557)

ลักษณะทั่วไป

สับปะรด จัดเป็นพืชใบเลี้ยงเดี่ยว ใบมีลักษณะเรียงสลับซ้อนกัน ลำต้นอยู่ใต้ดิน ความสูงของ ต้นประมาณ 90-100 เซนติเมตร รอบต้น กว้างประมาณ 6.5 เซนติเมตร ดอกช่อยื่นออกจากกลางต้น จำนวนมาก ผลเป็นผลรวม รูปทรงกระบอก เจริญเติบโตในอากาศค่อนข้างร้อน อุณหภูมิที่เหมาะสม ระหว่าง 23.9-29.4 องศาเซลเซียส เหมาะกับดินร่วนหรือดินร่วนปนทราย เติบโตได้ดีในดินปนลูกรัง และดินทรายชายทะเล (ศูนย์วิจัยพืชสวนจันทบุรี, 2559)

พันธุ์สับปะรด

พันธุ์ที่ปลูกกันแพร่หลายในขณะนี้มี 3 พันธุ์ คือ

1. พันธุ์พื้นเมือง เช่น พันธุ์อินทรีชนิด สับปะรดแดง สับปะรดเหลือง ใบมีสีแตกต่างกัน และ แข็ง มีหนามทุกพันธุ์ ผลเล็ก น้ำหนักประมาณ 1-1.5 กิโลกรัม รูปร่างกลมป้อมหรือบางทียาว เนื้อสี เหลือง หรือเหลืองจัด น้ำดี ใ้กลางแข็งเหนียว มีหน่อตะเกียง และจุกตะเกียงมาก เป็นพันธุ์ทนทาน
2. พันธุ์สิงคโปร์ (Queen) ลักษณะ ใบแข็ง หนามคม เล็กกว่าพันธุ์พื้นเมือง น้ำหนักราว 1 กิโลกรัม ตาลึกเนื้อฟ้าม รสหวานอมเปรี้ยว เนื้อสีเหลืองจัด กรอบใ้สอ่อนรับประทานได้ มีหน่อมาก ไม่ค่อยมีหน่อตะเกียงและจุกตะเกียง
3. พันธุ์กัลกัตตา หรือปัตตาเวีย (Smooth Cayenne) ใบสีเขียวจัด ไม่มีหนาม หรือมีหนาม เล็กน้อยที่ปลายใบ ผลใหญ่ น้ำหนักประมาณ 2-5 กิโลกรัม เมื่อสุกสีของผลมีสีเหลืองอมแดง หรือมีสี เขียวคล้ำ ตาผลตื้น เนื้อสีเหลืองอ่อน หวานน้ำ มีน้ำมาก ใ้กลางไม่เหนียว เป็นที่นิยมปลูกสำหรับ ป้อนโรงงานสับปะรดกระป๋อง (ไทยเกษตรศาสตร์, 2556)

แหล่งเพาะปลูก

ประเทศไทยมีการเพาะปลูกสับปะรดทั่วทุกภาคของประเทศ นิยมปลูกกันมากในแถบพื้นที่ติดทะเล โดยเฉพาะภาคกลางอย่างจังหวัดประจวบคีรีขันธ์ มีพื้นที่เพาะปลูกสับปะรดมากที่สุด ปัจจุบันเริ่มปลูกกันแพร่หลายครอบคลุมทั่วทุกภาค อย่างเช่น ภาคเหนือ ได้แก่ จังหวัดลำปาง จังหวัดพิจิตร โลก จังหวัดอุตรดิตถ์ จังหวัดเชียงราย จังหวัดพะเยา เป็นต้น ภาคตะวันออกเฉียงเหนือ ได้แก่ จังหวัดระยอง จังหวัดตราด และภาคใต้ ได้แก่ จังหวัดชุมพร เป็นต้นไทย (สำนักงานส่งเสริมและพัฒนาการเกษตรที่ 3, 2557)

ตารางที่ 1 แสดงการผลิตสับปะรด ระหว่างปี 2557-2559

รายการ	2557	2558	2559
1. จำนวนครัวเรือน (ครัวเรือน)	40,985	40,473	41,940
2. เนื้อที่เก็บเกี่ยว (ไร่)	452,352	446,771	461,959
3. ผลผลิต (ตัน)	1,916,830	1,825,195	1,843,126
4. ผลผลิตต่อไร่ (กิโลกรัม)	4,237	4,085	3,990
5. ต้นทุนการผลิต (บาท/ตัน)	3,870	3,626	3,677
6. ราคาที่เกษตรกรขายได้ (บาท/ตัน)			
6.1 สับปะรดโรงงาน	7,150	10,290	10,180
6.2 สับปะรดบริโภคสด	9,008	12,567	13,451
7. ผลตอบแทนสุทธิสับปะรดโรงงาน (บาท/ตัน)	3,280	6,664	6,503

ที่มา : สำนักงานเศรษฐกิจการเกษตร, 2559

เนื้อที่เก็บเกี่ยวผลสับปะรดปี 2559 เพิ่มขึ้นจากปี 2558 เนื่องจากราคาที่เกษตรกรขายได้ในปี 2558 สูงขึ้น จึงทำให้เกษตรกรขยายการปลูกสับปะรดในพื้นที่ว่าง ปลูกแซมในสวนยางพารา และพืชไร่อื่น ๆ เช่น มันสำปะหลัง อ้อย เป็นต้น สำหรับผลผลิตต่อไร่ลดลงจากปี 2558 เนื่องจาก 2-3 ปีที่ผ่านมาประสบปัญหาภัยแล้ง ทำให้ต้นสับปะรดไม่สมบูรณ์ ผลผลิตมีขนาดและน้ำหนักลดลง แต่ภาพรวมผลิตเพิ่มขึ้นตามการเพิ่มขึ้นของเนื้อที่เก็บเกี่ยว (สำนักงานเศรษฐกิจการเกษตร, 2559)

ความสำคัญทางเศรษฐกิจ

สับปะรดถือเป็นหนึ่งในสินค้าเกษตรสำคัญที่สร้างมูลค่าจากการส่งออกให้ประเทศไทย มีการเพาะปลูกสับปะรดทั่วทุกภาคของประเทศ นิยมปลูกกันมากในแถบพื้นที่ติดทะเล โดยเฉพาะภาคกลางอย่างจังหวัดประจวบคีรีขันธ์ มีพื้นที่เพาะปลูกสับปะรดมากที่สุด เฉลี่ยร้อยละ 47 ของพื้นที่เพาะปลูกสับปะรดทั้งประเทศ รองลงมาคือ จังหวัดระยอง จังหวัดเพชรบุรี จังหวัดชลบุรี จังหวัดราชบุรี นอกจากนี้เริ่มปลูกกันแพร่หลายในแถบภาคเหนือ ภาคตะวันออกเฉียงเหนือ และภาคใต้อีกด้วย สับปะรดที่เป็นผลไม้ที่มีรสชาติหวานอมเปรี้ยว นิยมนำมารับประทาน บ้างก็นำไปประกอบอาหาร หรือรับประทานได้ง่าย เพราะมีจำหน่ายกันแพร่หลาย โดยประเทศไทยจัดเป็นผู้ผลิต และส่งออกสับปะรดหนึ่งในห้ารายใหญ่ของโลก ผลผลิตจากสับปะรดส่วนใหญ่จะนำมาขายสด และส่งเข้าโรงงานเพื่อแปรรูปเป็นสินค้าส่งออก สำหรับสินค้าแปรรูปที่ส่งออก ได้แก่ สับปะรดกระป๋อง น้ำสับปะรด สับปะรดแช่แข็ง สับปะรดแห้ง และอื่น ๆ เป็นต้น โดยตลาดส่งออกสับปะรดที่สำคัญคือ ประเทศสหรัฐอเมริกา ประเทศญี่ปุ่น ยุโรป และตะวันออกกลาง ในขณะเดียวกันตลาดการส่งออกสับปะรดมีแนวโน้มขยายตัวเพิ่มมากขึ้น ทำให้ผู้ประกอบการมีช่องทางในการส่งออกสินค้าเพิ่มมากขึ้น

ตารางที่ 2 แสดงการส่งออกสับปะรด

รายการ	2557	2558	2559
1. การค้าของโลก (ล้านตัน)	0.97	0.95*	n/a
2. ส่วนแบ่งการตลาดโลก (%)	53.75	45.00*	n/a
3. ใช้ในประเทศ (ล้านตัน)	0.20	0.20	0.17
4. ส่งออก			
4.1 สับปะรดบรรจุภาชนะอัดลม			
ปริมาณ (ตัน)	518,569	476,991	482,637
มูลค่า (ล้านบาท)	16,052	18,676	20,372
4.2 น้ำสับปะรด			
ปริมาณ (ตัน)	104,557	85,707	86,644
มูลค่า (ล้านบาท)	4,264	5,373	6,450
4.3 สับปะรดกวน			
ปริมาณ (ตัน)	33,189	27,191	27,737
มูลค่า (ล้านบาท)	2,799	2,702	2,656

รายการ	2557	2558	2559
4.4 ผลิตภัณฑ์อื่น ๆ			
ปริมาณ (ตัน)	12,414	16,338	14,579
มูลค่า (ล้านบาท)	342	699	653
5. ราคาส่งออก (บาท/ตัน)			
5.1 สับปรดบรรจุภาชนะอัดลม	30,955	39,153	42,210
5.2 น้ำสับปรด	40,783	62,691	74,441
5.3 สับปรดกวน	84,349	99,380	95,750
6. คู่ค้าที่สำคัญ			
6.1 สับปรดบรรจุภาชนะอัดลม	สหรัฐอเมริกา เยอรมนี เนเธอร์แลนด์		
6.2 น้ำสับปรด	สหรัฐอเมริกา เนเธอร์แลนด์ ออสเตรเลีย		
6.3 สับปรดกวน	สหรัฐอเมริกา รัสเซีย ญี่ปุ่น		
7. คู่แข่งที่สำคัญ			
ฟิลิปปินส์ อินโดนีเซีย			

ที่มา : สำนักงานเศรษฐกิจการเกษตร, 2559

การตลาด

- มูลค่าการส่งออกรวมประมาณปีละ 20,000 บาท
- มีส่วนแบ่งการตลาด สำหรับสับปรดบรรจุภาชนะอัดลมและน้ำสับปรดในตลาดโลกร้อยละ 50
- สับปรดบรรจุภาชนะอัดลมส่งออกกำหนดค่าสารไนเตรตก้างไม่เกิน 25 ppm
- การส่งออกผลผลิตสดไปสหรัฐอเมริกาต้องผ่านการฉายรังสีแกมมาที่ระดับ 400 เกรย์ และสินค้าสับปรดไทยส่วนใหญ่ไม่ได้รับสิทธิพิเศษทางภาษี (GSP) ยกเว้นสับปรดแช่แข็ง ทำให้ต้นทุนสูงกว่าประเทศคู่แข่ง
- ผลิตภัณฑ์ทำความสะอาดในครัวเรือนจากสารสกัดสับปรดของบริษัทไทยได้รับสิทธิบัตร USA Patent (สำนักงานเศรษฐกิจการเกษตร, 2559)

แนวโน้มสถานการณ์อุตสาหกรรมสับประดไทยปี 2560

ผลกระทบจากปัญหาภัยแล้ง ทำให้ราคารับซื้อสับประรดลดลง ส่งผลดีต่อโรงงานแปรรูป ทำให้ต้นทุนการผลิตลดลง แต่หลังจากปัญหาภัยแล้งคลี่คลายลง ทำให้ผลผลิตสับประรดออกสู่ตลาดมากขึ้น ในขณะที่ภาพรวมการส่งออกในปี 2560 ยังขยายตัวได้ต่อเนื่องจากคำสั่งซื้อตลาดยุโรป สหรัฐอเมริกา ญี่ปุ่น เดิมโตขึ้นทุกปี สร้างแรงจูงใจให้ผู้ประกอบการเพิ่มกำลังการผลิต และส่งออกมากขึ้น (ประชาชาติธุรกิจออนไลน์, 2560)

ผลิตภัณฑ์สับประรดกระป๋องของไทยถูกตัดสิทธิ GSP จากสหภาพยุโรปตั้งแต่ปี 2544 ทำให้การส่งออกสับประรดกระป๋องยังขยายตัวดีขึ้น จากความผันผวนด้านผลผลิตที่ลดลงจากปัญหาภัยแล้ง ความต้องการสับประรดยังอยู่ในระดับที่สูง โดยเฉพาะคู่ค้าสำคัญ สหรัฐอเมริกา และเนเธอร์แลนด์ ทำให้คาดว่า การส่งออกทั้งปริมาณ และมูลค่าจะขยายตัวขึ้น (ศูนย์วิจัยกสิกรไทย, 2560)



ภาคผนวก ข
ข้อมูลที่ใช้ในการวิจัย



ปี	QT	PT	QTT	PCI	QTUS	EX
2549	591,713,073	611	2.71	48,080	365	37.9286
2550	522,145,609	740	2.19	48,640	351	34.5637
2551	563,057,083	911	2.28	49,330	409	33.3630
2552	473,279,344	863	1.89	48,050	341	34.3351
2553	484,623,849	897	1.97	48,950	318	31.7270
2554	610,696,836	1,039	2.59	50,450	331	30.4944
2555	574,921,788	930	2.40	52,520	330	31.0848
2556	555,300,649	890	2.07	53,620	340	30.7319
2557	518,569,209	960	1.97	55,320	314	32.4841
2558	476,991,389	1,130	1.83	55,980	334	34.2524

- ที่มา : 1. สำนักงานเศรษฐกิจการเกษตร ค้นเมื่อ 27 เมษายน 2560, จาก <http://www.oae.go.th>
2. ธนาคารแห่งประเทศไทย ค้นเมื่อ 18 มิถุนายน 2560, จาก <https://www.bot.or.th>
3. กรมวิชาการเกษตร ค้นเมื่อ 13 พฤษภาคม 2560, จาก <http://www.doa.go.th>
4. World Bank, Retrieved 9 June 2017, from <http://databank.worldbank.org>





ภาคผนวก ค

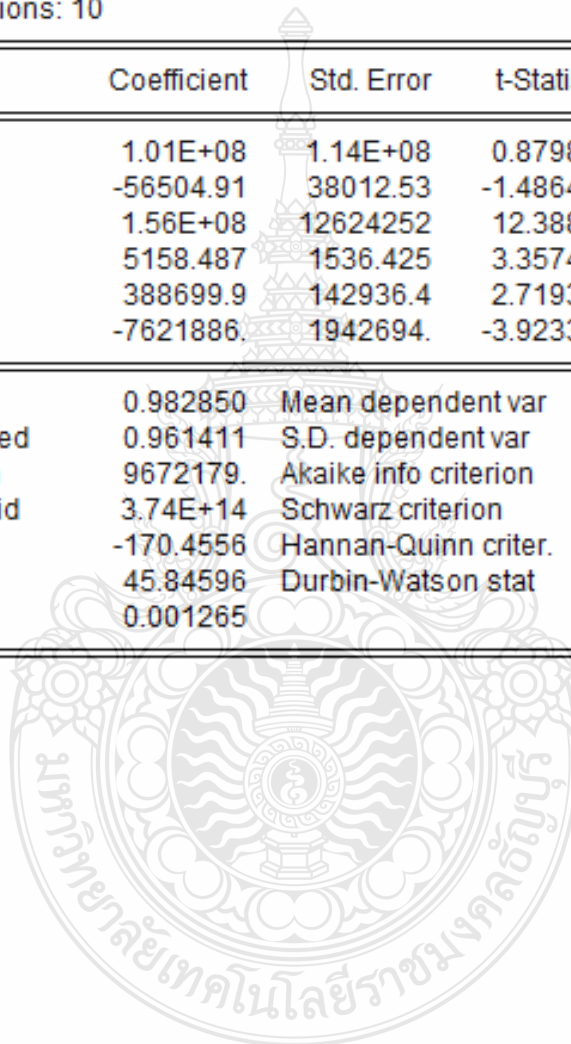
ผลการวิเคราะห์โดยวิธีกำลังสองน้อยที่สุด

ผลการประมาณค่าแบบจำลองด้วยวิธีกำลังสองน้อยที่สุด (Ordinary Least Square Method)

Dependent Variable: QT
 Method: Least Squares
 Date: 06/18/17 Time: 20:51
 Sample: 2549 2558
 Included observations: 10

Variable	Coefficient	Std. Error	t-Statistic	Prob.
C	1.01E+08	1.14E+08	0.879831	0.4286
PT	-56504.91	38012.53	-1.486481	0.2113
QTT	1.56E+08	12624252	12.38804	0.0002
PCI	5158.487	1536.425	3.357461	0.0284
QTUS	388699.9	142936.4	2.719390	0.0530
US	-7621886.	1942694.	-3.923359	0.0172

R-squared	0.982850	Mean dependent var	5.37E+08
Adjusted R-squared	0.961411	S.D. dependent var	49237398
S.E. of regression	9672179.	Akaike info criterion	35.29111
Sum squared resid	3.74E+14	Schwarz criterion	35.47267
Log likelihood	-170.4556	Hannan-Quinn criter.	35.09195
F-statistic	45.84596	Durbin-Watson stat	3.364465
Prob(F-statistic)	0.001265		



ผลการทดสอบปัญหา Multicollinearity ด้วยวิธี Correlation Matrix

Variable	PCI	PT	QTT	QTUS	EX
PCI	1.000000	0.678208	-0.401411	-0.437768	-0.377855
PT	0.678208	1.000000	-0.436575	-0.353411	-0.619148
QTT	-0.401411	-0.436575	1.000000	0.349269	0.162436
QTUS	-0.437768	-0.353411	0.349269	1.000000	0.423433
EX	-0.377855	-0.619148	0.162436	0.423433	1.000000



ผลการทดสอบสหสัมพันธ์ของค่าคลาดเคลื่อน หรือ Autocorrelation ด้วยวิธีการ

Breusch-Godfrey Serial Correlation LM Test

Breusch-Godfrey Serial Correlation LM Test:

F-statistic	14.43086	Prob. F(2,2)	0.0648
Obs*R-squared	9.351948	Prob. Chi-Square(2)	0.0093

Test Equation:

Dependent Variable: RESID

Method: Least Squares

Date: 06/19/17 Time: 20:52

Sample: 2549 2558

Included observations: 10

Presample missing value lagged residuals set to zero.

Variable	Coefficient	Std. Error	t-Statistic	Prob.
C	-42716982	43628273	-0.979112	0.4308
PT	27710.61	16136.48	1.717265	0.2281
QTT	-1303994.	4603587.	-0.283256	0.8036
PCI	-191.7084	559.0707	-0.342906	0.7644
QTUS	-129072.8	57037.24	-2.262956	0.1520
US	2275645.	840512.6	2.707449	0.1136
RESID(-1)	-1.675680	0.331360	-5.056980	0.0369
RESID(-2)	-0.843025	0.319625	-2.637547	0.1187

R-squared	0.935195	Mean dependent var	0.000000
Adjusted R-squared	0.708377	S.D. dependent var	6448119.
S.E. of regression	3482124.	Akaike info criterion	32.95475
Sum squared resid	2.43E+13	Schwarz criterion	33.19681
Log likelihood	-156.7737	Hannan-Quinn criter.	32.68920
F-statistic	4.123103	Durbin-Watson stat	2.614209
Prob(F-statistic)	0.209035		

ผลการตรวจสอบปัญหาความแปรปรวนของตัวคลาดเคลื่อน (Heteroscedasticity)

โดยประยุกต์วิธี White Heteroskedasticity Test ค่า Probability มากกว่า 0.05

แสดงว่าไม่มีปัญหา Heteroskedasticity

Heteroskedasticity Test: White

F-statistic	1.067685	Prob. F(5,4)	0.4883
Obs*R-squared	5.716622	Prob. Chi-Square(5)	0.3348
Scaled explained SS	0.398656	Prob. Chi-Square(5)	0.9954

Test Equation:

Dependent Variable: RESID^2

Method: Least Squares

Date: 06/19/17 Time: 20:17

Sample: 2549 2558

Included observations: 10

Variable	Coefficient	Std. Error	t-Statistic	Prob.
C	3.38E+14	2.03E+14	1.662829	0.1717
PT^2	-9712180.	76278310	-0.127326	0.9048
QTT^2	5.30E+12	1.00E+13	0.529277	0.6246
PCI^2	-24942.91	56365.35	-0.442522	0.6810
QTUS^2	-7.49E+08	7.17E+08	-1.044642	0.3552
US^2	-1.49E+11	9.88E+10	-1.508647	0.2059

R-squared	0.571662	Mean dependent var	3.74E+13
Adjusted R-squared	0.036240	S.D. dependent var	3.68E+13
S.E. of regression	3.62E+13	Akaike info criterion	65.55920
Sum squared resid	5.23E+27	Schwarz criterion	65.74075
Log likelihood	-321.7960	Hannan-Quinn criter.	65.36004
F-statistic	1.067685	Durbin-Watson stat	2.655595
Prob(F-statistic)	0.488323		

ประวัติผู้เขียน

ชื่อ-นามสกุล	นางสาวศิริลักษณ์ ศรีมณี
วันเดือนปีเกิด	21 ธันวาคม พ.ศ. 2535
ที่อยู่	88 หมู่ 13 ตำบลโคกตูม อำเภอเมืองลพบุรี จังหวัดลพบุรี 15210
ประวัติการศึกษา	ปริญญาตรี คณะบริหารธุรกิจ ภาควิชาการเงิน มหาวิทยาลัยเทคโนโลยีราชมงคลธัญบุรี
ประสบการณ์ในการทำงาน	
พ.ศ. 2558 - ปัจจุบัน	บริษัท เมืองไทย แคปปิตอล จำกัด (มหาชน)
โทรศัพท์มือถือ	083 - 5580426
E-mail Address	sirilak_s@mail.rmutt.ac.th

