

หัตถกรรมจักสาน : การศึกษาภูมิปัญญาพื้นบ้าน ด้านการผลิตโดยการมีส่วนร่วมชุมชน

Wicker Work Handicraft : A Study of Indigenous Knowledge of Production By Community Participation

ผู้ช่วยศาสตราจารย์ ดร.บุญเรือง สมประจบ

คณะศิลปกรรมศาสตร์ มหาวิทยาลัยเทคโนโลยีราชมงคลธัญบุรี โทรศัพท์ 025493278.

Asst.Prof.Dr. Boonrueng Somprajob

Faculty of fine and applied arts Rajamangala University of TechnologyThanyaburi

Boonrueng_s@rmutt.ac.th

บทคัดย่อ

งานหัตถกรรมจักสานเป็นสิ่งที่สะท้อนให้เห็นคุณค่าทางประวัติศาสตร์ วัฒนธรรม และภูมิปัญญาที่สำคัญของประเทศไทย โดยเฉพาะอย่างยิ่ง ภูมิปัญญาเกี่ยวกับนำวัสดุจากธรรมชาติมาประยุกต์ใช้ในวิถีชีวิตได้อย่างผสมกลมกลืน ตลอดจนภูมิปัญญาที่ปรากฏชัดในกระบวนการผลิตและการออกแบบผลิตภัณฑ์ที่นำเอารูปแบบทางวัฒนธรรมพื้นบ้านกับวิถีคิดเกี่ยวกับประโยชน์ใช้สอย กลายเป็นรูปแบบที่สะท้อนความเป็นเอกลักษณ์ได้อย่างชัดเจน

คำสำคัญ ภูมิปัญญา, จักสาน, หัตถกรรม

ผลการศึกษาพบว่า

ภูมิปัญญาพื้นบ้านด้านกระบวนการผลิตงานหัตถกรรมจักสานพบว่า ด้านประเภทของงานจักสานเป็นงานที่เกี่ยวกับเครื่องใช้สอยในชีวิตประจำวัน ด้านลักษณะของประโยชน์ใช้สอยพบว่า ผลิตเป็นเครื่องใช้สอยและของประดับตกแต่ง และเฟอร์นิเจอร์เครื่องเรือน ด้านรูปแบบพบว่า ผลิตเป็นกระเป๋าคาดอก กระจ่าง ก่อง เครื่องใช้ และออกแบบตามความต้องการของลูกค้า ด้านลวดลายพบว่า เป็นลายขัด ลายดอกพิกุล ลายรวงข้าว ลายขีด และลายมัดย้อม เป็นต้น ด้านวัสดุที่พบว่า ใช้ไม้ไผ่สีสุกและผักตบชวา ด้านเครื่องมือที่ใช้คือ มีดเหลาดอก เรียด และหุ่นไม้หรือโฟม ด้านการบำรุงรักษาพบว่า ช่างจักสานจะทำความสะอาดและจัดเก็บดูแล มีดให้มีความคมอยู่เสมอโดยเฉพาะมีดเหลาดอก ด้านวิธีการจักสานพบว่า เริ่มจากวิธีการจักตอก การสานขึ้นรูป ใช้กับหุ่นไม้หรือหุ่นโฟมเสร็จแล้วจะนำไปตากแดด 1 วัน เพื่อไล่ความชื้นออกก่อนนำไปเคลือบเงา และด้านการอนุรักษ์และการพัฒนางานจักสานให้ยั่งยืนพบว่า ควรรักษารูปแบบผลงานเก่าๆที่มีเอกลักษณ์ไว้ ให้มีการพัฒนารูปแบบใหม่ๆที่สอดคล้องกับความต้องการของลูกค้า ส่งเสริมให้มีการใช้วัสดุที่มีอยู่ในท้องถิ่นหรือการใช้เศษวัสดุที่เหลือใช้มาสร้างงาน ถ่ายทอดวิธีการงานจักสานให้กับลูกหลานและผู้สนใจ

Abstract

Wickerwork handicraft reflects profound values of Thai history, culture and indigenous knowledge of Thai people inharmoniously blending the use of natural materials in their way of life. In addition, the production process and product design

reflected the combination of both local culture and usability concept thus providing clear indication of Thai local knowledge and identity.

The results of this study were a) the production process exemplified the adequate knowledge of the workers, b) the type of work was for daily basis, c) the ornamental design and furniture were for utility purposes, d) the formats of the design were for bag, basket, box and utensil along with its customized design, e) the design patterns were khud, dokpikul, ruongkhao, khid and mudyomand alike, f) the materials were sisuk bamboo and water hyacinth, g) the tools used were knife and wood/foam models, h) the maintenance was done by experts to clean and keep the knife sharp, i) the wickerwork processes started from preparing bamboo strips, forming with wood or foam model and drying under sun for 1 whole day before waxing, and j) the conservation and development processes were done by conserving the old format, developing new design due to customer's need, promoting local or recycled materials, transferring wicker work process to successor or those who were interested in.

Keywords : Indigenous knowledge, Wickerwork, Handicraft

ภูมิหลัง

งานหัตถกรรมเป็นสิ่งที่มนุษย์สร้างขึ้นจากฝีมือและภูมิปัญญา เพื่อให้เกิดประโยชน์ใช้สอยในการดำรงชีวิตงานหัตถกรรมชิ้นแรก ได้แก่ เครื่องมือหินกะเทาะของมนุษย์ก่อนประวัติศาสตร์ (วิบูลย์ ลี้สุวรรณ, 2539 : 17) งานหัตถกรรมไทยมีประวัติมายาวนานและนับเป็นมรดกตกทอดที่มีคุณค่าสะท้อนให้เห็นภูมิปัญญาของคนไทย หัตถกรรมไทยเป็นงานศิลปะที่มีเอกลักษณ์เฉพาะตัวสะท้อนให้เห็นศิลปวัฒนธรรมไทยที่แตกต่างกันไปตามถิ่นกำเนิด รูปแบบและวัสดุที่ใช้ เอกลักษณ์ที่สำคัญของหัตถกรรมไทยคือเป็นการสร้างขึ้นมาจากแรงบันดาลใจจากสิ่งแวดล้อมรอบตัว ไม่ว่าจะเป็นสภาพธรรมชาติ ความเป็นอยู่ ความเชื่อ ขนบธรรมเนียมประเพณี แล้วถ่ายทอดออกมาในรูปแบบของศิลปะ โดยสร้างรูปแบบใหม่ที่สอดคล้องกับวิถีชีวิตของผู้คนสะท้อนความนึกคิดและค่านิยมของคนในแต่ละยุคสมัยออกมาในรูปความงาม (กรมศิลปากร, 2532 : 10-13) งานหัตถกรรมไทยมีความผูกพันกับวิถีชีวิตความเป็นอยู่ของคนไทยมาเป็นเวลานาน เนื่องจากหัตถกรรมนั้นเป็นการทำเพื่อประโยชน์ใช้สอยในครัวเรือน ซึ่งมีหลักฐานทางประวัติศาสตร์และการขุดค้นทางโบราณคดีว่างานหัตถกรรมมีมาตั้งแต่ 5,000 – 10,000 ปี ส่วนใหญ่เป็นผลิตภัณฑ์ที่ใช้ในชีวิตประจำวัน เช่น เครื่องจักสาน เครื่องประดับ ภาชนะดินเผา ผ้า และงานแกะสลักไม้ รูปแบบของงานหัตถกรรมในยุคแรกเป็นหัตถกรรมพื้นบ้านที่ใช้ฝีมือและแรงงานของสมาชิกในครอบครัว มีลักษณะเรียบง่าย คำนึงถึงประโยชน์ใช้สอยเป็นหลักโดยใช้วัสดุที่ได้ในท้องถิ่น และมีเอกลักษณ์ของแต่ละท้องถิ่น สร้างขึ้นเพื่อสนองความต้องการทั้งทางร่างกาย จิตใจ และความเชื่อ งานหัตถกรรมจึงกลายเป็นศูนย์รวมของสหวิทยาการต่างๆที่มีคุณค่าทางศิลปะ วิทยาศาสตร์ สังคม ศาสนา และวัฒนธรรม เป็นเอกลักษณ์ประจำชาติและเป็นมรดกสืบทอดมาจนถึงปัจจุบัน (วิบูลย์ ลี้สุวรรณ, 2539 : 11-16)

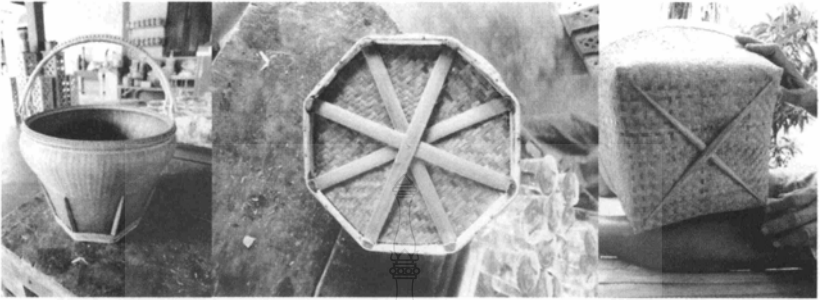
เครื่องจักสานเป็นงานศิลปหัตถกรรมและหัตถกรรมอย่างหนึ่งที่มนุษย์คิดวิธีการต่างๆ ขึ้นมาเพื่อใช้สร้างเครื่องมือ เครื่องใช้ในชีวิตประจำวันด้วยวิธีการสอดขัดและสานกันด้วยวัตถุดิบที่เป็นเส้น ริว โดยการสร้างรูปทรงของสิ่งประดิษฐ์ขึ้นนั้นตามความประสงค์ในการใช้สอย การสร้างเครื่องจักสานของมนุษย์โดยทั่วไปโดยเฉพาะอย่างยิ่งในประเทศไทยจะขึ้นอยู่กับเงื่อนไขตามความต้องการด้านประโยชน์ใช้สอยตามสภาพภูมิศาสตร์ประสานกับชนบประเพณี ความเชื่อ ศาสนา และวัสดุในท้องถิ่นนั้นๆ ประกอบกันขึ้นเป็นเครื่องจักสาน การทำเครื่องจักสานนั้นเป็นผลิตภัณฑ์พื้นบ้านพื้นเมืองที่ทำกันมาแต่โบราณ และมีทำทั่วไปในทุกภูมิภาคของประเทศไทย คำว่า “เครื่องจักสาน” นั้นโดยทั่วไปมักจะหมายถึงสิ่งที่ผลิตขึ้นด้วยมือโดยวิธีจัก สาน ถักและทอ เป็นหลัก (วิบูลย์ ลี้สุวรรณ, 2532 : 9) การศึกษาเกี่ยวกับงานหัตถกรรมจักสานจึงไม่ใช่เรื่องใหม่ที่ยังไม่มีใครศึกษาค้นคว้า แต่หากมีการศึกษาค้นคว้ากัน โดยมีจุดประสงค์เพื่อศึกษาค้นคว้าหาคำตอบรูปแบบที่ปรากฏภายนอกไม่ได้มุ่งเน้นเข้าไปถึง ภูมิปัญญาในการออกแบบผลิตภัณฑ์หรือภูมิปัญญาในการเลือกใช้วัสดุ กระบวนการผลิต และรูปแบบโดยเฉพาะอย่างยิ่งยังไม่มีคำอธิบายเกี่ยวกับแนวทางในการพัฒนา วัสดุ และกระบวนการผลิต อย่างเป็นรูปธรรมในปัจจุบันมากนัก ทั้งที่งานหัตถกรรมจักสาน คือผลิตภัณฑ์ที่สะท้อนให้เห็นคุณค่าทางประวัติศาสตร์วัฒนธรรม และภูมิปัญญาที่สำคัญและชัดเจนที่สุดอย่างหนึ่งของประเทศไทย โดยเฉพาะอย่างยิ่งภูมิปัญญาเกี่ยวกับการเลือกวัสดุจากธรรมชาติ มาประยุกต์ใช้ในวิถีชีวิตได้อย่างผสมกลมกลืน ตลอดจนภูมิปัญญาที่ปรากฏชัดในกระบวนการผลิตและการออกแบบผลิตภัณฑ์ที่นำเอาคติความเชื่อมาผสมผสานกับวิธีคิดเกี่ยวกับประโยชน์ใช้สอยกลายเป็นรูปแบบที่สะท้อนความเป็นเอกลักษณ์ได้อย่างชัดเจน นับเป็นผลิตภัณฑ์ที่แสดงให้เห็นความก้าวหน้าทางเทคโนโลยีแบบพื้นบ้าน โดยเฉพาะการนำไม้ ไผ่มาสร้างสรรค์ผลงานออกมา

เป็นลวดลายทั้งลายขัด ลายฉลุ ลายหัวส้ม และลายกันหอย (กรมศิลปากร, 2532 : 36) ตลอดจนภูมิปัญญาในการออกแบบผลิตภัณฑ์ที่ไม่ได้ทำขึ้นเพื่อตอบสนองความต้องการและประโยชน์ใช้สอยเพียงอย่างเดียว แต่หากเป็นงานที่มีคุณค่าทางสุนทรียะที่สามารถใช้งานได้จริงในวงการออกแบบผลิตภัณฑ์ ผลิตภัณฑ์ใดที่สามารถตอบโจทย์ทั้งสองนี้ได้ในเวลาเดียวกันถือว่างานออกแบบผลิตภัณฑ์ชั้นเยี่ยม ซึ่งผลิตภัณฑ์เหล่านี้ปรากฏอยู่ในปัจจุบันเป็นจำนวนมาก อย่างไรก็ตาม แม้ว่างานหัตถกรรมจักสานจะมีพัฒนาการในเรื่องเทคโนโลยีพื้นบ้าน หากแต่ปัจจุบันได้เกิดปัญหาที่สำคัญอีกประการหนึ่งคือกระบวนการจักสาน มีเทคนิค และวิธีการทำที่ยังยากสลับซับซ้อนสิ้นเปลืองเวลา และต้นทุนสูง หรืออาจกล่าวได้ว่า ช่างจักสานที่ดีต้องมีทั้งทักษะทางศิลปะและมีความรู้ความเข้าใจในด้านการออกแบบผลิตภัณฑ์ประกอบกันจึงจะทำให้งานหัตถกรรมจักสานมีความสมบูรณ์ถูกต้องและตอบสนองประโยชน์ใช้สอยของผู้ใช้เป็นอย่างดี ซึ่งเป็นปัญหาและอุปสรรคต่อการสืบทอดและการสืบค้นข้อมูลงานหัตถกรรมจักสานในปัจจุบันเป็นอย่างมาก โดยเฉพาะงานหัตถกรรมจักสานที่ยังคงใช้กระบวนการผลิตและรูปแบบตามประเพณีนิยมแบบโบราณ ซึ่งนับวันกำลังลดน้อยลงไปทุกขณะ ทั้งนี้เพราะขาดการสืบทอดจากคนรุ่นใหม่ ขาดการสนับสนุนอย่างจริงจังจากหน่วยงานทั้งภาครัฐและเอกชน ในขณะที่ประชาชนบางส่วนนิยมบริโภคผลิตภัณฑ์ที่หาซื้อได้ง่ายราคาถูก ตามท้องตลาดโดยไม่ใส่ใจคุณค่าทางสุนทรียะ และภูมิปัญญาของบรรพชนในอดีตที่สั่งสมสืบต่อกันมายาวนานจนกลายเป็นวัฒนธรรมอันแสดงถึงอัตลักษณ์ชุมชนได้อย่างชัดเจน แหล่งผลิตงานหัตถกรรมจักสานในปัจจุบันมีหลายแห่ง กระจัดกระจายอยู่ทั่วไป แต่ที่สำคัญที่สามารถสืบค้นประวัติศาสตร์และพัฒนาการได้อย่างชัดเจน ซึ่งมีกระบวนการผลิตและรูปแบบเฉพาะที่เป็นเอกลักษณ์ สะท้อนให้เห็นคุณค่าทางวัฒนธรรมคือที่จังหวัดอ่างทอง คือตำบลบางเจ้าฉ่า หมู่บ้านยางทอง ซึ่งงาน

หัตถกรรมจักสานนั้นนับได้ว่าเป็นภูมิปัญญาท้องถิ่นที่แสดงถึงเอกลักษณ์ของงานฝีมือและศิลปวัฒนธรรมของไทยชนิดหนึ่ง มีลวดลายแบบไทย สวยงาม ฝีมือประณีต คุณภาพดี เป็นที่รู้จักและนิยมกันมาแต่โบราณ การนำเสนอข้อมูลเรื่องหัตถกรรมจักสาน : การศึกษาภูมิปัญญาพื้นบ้านด้านการผลิตโดยการมีส่วนร่วมชุมชน ได้กำหนดแนวทางการศึกษาไว้ 9 ประเด็น ดังนี้

1. ภูมิปัญญาพื้นบ้านด้านประเภทของงานจักสาน

ภูมิปัญญาพื้นบ้านด้านประเภทของงานจักสานพบว่า เป็นงานจักสานที่เกี่ยวกับเครื่องใช้สอยในชีวิตประจำวัน การงานจักสานเป็นงานจักสาน เครื่องจักสานเกี่ยวกับความเชื่อ ประเพณีและศาสนาผลิตภัณฑ์จักสานจากไม้ไผ่ ได้แก่ ตะกร้า กระเป๋า กระจาด ป่าน้ำชา มีความประณีต ลวดลายที่สวยงาม และลักษณะที่โดดเด่น มีการประยุกต์รูปแบบให้เป็นที่ต้องการของตลาดมีงานจักสานแบบ จักสานพลาสติก ที่สามารถผลิตงานประเภท ตะกร้า กระถาง กระเป๋า และเฟอร์นิเจอร์เครื่องเรือน ส่วนใหญ่สินค้าที่ผลิตได้จะส่งออกไปยังตลาดต่างประเทศ และมีงานจักสาน เป็นประเภทการงานจักสานแบบผลิตภัณฑ์จากผักตบชวา ประเภท โคมไฟ แจกัน กระเป๋าถือ โดยกลุ่มแม่บ้านจากการศึกษาพบว่ามีการทำผลิตภัณฑ์ในรูปแบบต่างๆโดยใช้รูปทรงพื้นฐาน รูปทรงสี่เหลี่ยมรูปทรงกลม เป็นต้นและมีการพัฒนารูปแบบ รูปทรงให้สอดคล้องกับความต้องการของชุมชน



ภาพประกอบ 1 รูปแบบดั้งเดิม กระบุง 4 มุม, กระบุงหกเหลี่ยม
ที่มา : กลุ่มผลิตภัณฑ์จักสานบางเจ้าฉ่า จ.อ่างทอง



ภาพประกอบ 2 รูปแบบสมัยใหม่ที่ใส่ซองอเนกประสงค์
ที่มา : กลุ่มผลิตภัณฑ์จักสานบางเจ้าฉ่า จ.อ่างทอง



ภาพประกอบ 3 การสานพัดที่มีการเพิ่มเทคนิคเคคูพาง

ที่มา : กลุ่มผลิตภัณฑ์จักสานบางเจ้าฉ่า จ.อ่างทอง

2. ภูมิปัญญาพื้นบ้านด้านลักษณะประโยชน์ใช้สอยของงานจักสาน

ภูมิปัญญาพื้นบ้านด้านลักษณะของประโยชน์ใช้สอยพบว่าผลิตภัณฑ์ประเภทเครื่องใช้สอย ประเภทของประดับตกแต่ง และของที่ระลึก ลักษณะของงานจักสานที่มีลักษณะการนำวัสดุมาทำให้เป็นเส้น เป็นแฉก หรือเป็นริ้ว เพื่อความสะดวกในการสาน ลักษณะของการจักโดยทั่วไปนั้นขึ้นอยู่กับลักษณะของวัสดุแต่ละชนิดซึ่งจะมีวิธีการเฉพาะที่แตกต่างกันไป หรือบางครั้งการจักไม้ไผ่หรือหวายมักจะเรียกว่า “ตอก” ซึ่งการจักถือได้ว่าเป็นขั้นตอนของการเตรียมวัสดุในการทำเครื่องจักสานขึ้นแรกการสาน ลักษณะของงานจักสานเป็นงานจักสานที่มีลักษณะพิเศษแตกต่างจากชุมชนอื่น ๆ คือเป็นการจักสานผลิตเครื่องจักสานด้วยพลาสติก ลักษณะของงานจักสานเป็นงานจักสานที่มีลักษณะจักสานผักตบชวา ได้พัฒนารูปแบบที่หลากหลาย และผลิตกระเป๋ ผักตบชวา มีสีสันและลวดลายที่สวยงามมากมาย พอสรรูปได้ เช่น กระเป๋ ผักตบชวาลายสันกำแพง ลายไวรัส ลายดอกแก้ว



ภาพประกอบ 4 จักสานไม้ไผ่
ที่มา : กลุ่มผลิตภัณฑ์จักสานบางเจ้าฉ่า จ.อ่างทอง

3. ภูมิปัญญาพื้นบ้านด้านรูปแบบของงานจักสาน

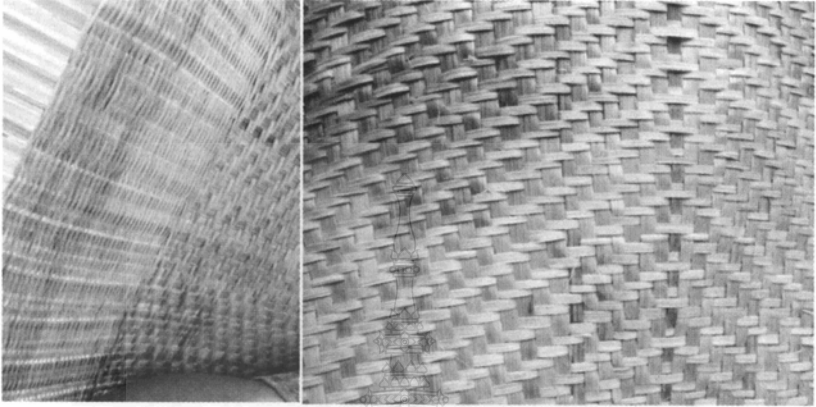
ภูมิปัญญาพื้นบ้านในด้านรูปแบบของการทำงานของงานจักสานพบว่า สร้างรูปแบบเป็นผลิตภัณฑ์ กระเป๋า ตะกร้า กล่อง เครื่องใช้และออกแบบตามการสั่งของลูกค้าจักสานด้วยไม้ไผ่และหวาย สวยงาม ทันสมัย หลากหลายรูปทรงและ สดสวย ได้แก่ กระเป๋าถือทรงโถทอง ทรงลูกเต๋าดอกพิกุล ทรงคุณหญิง งานจักสานแบบ จักสานพลาสติกศรีพราน ตำบลศรีพราน ปัจจุบันคุณกัลยา อินทร์โต เป็นประธานกลุ่ม มีสมาชิกในกลุ่มมาช่วยกันผลิตงานประเภท ตะกร้า กระถาง กระเป๋า และเฟอร์นิเจอร์เครื่องเรือน และรูปแบบของงานจะเป็น เป็นรูปแบบของงานจักสานแบบที่ผลิตภัณฑ์จักสานผักตบชวา กระเป๋า ตะกร้า กล่อง เครื่องใช้และออกแบบตามสั่ง



ภาพประกอบ 5 กระเป๋าจักสาน
ที่มา : กลุ่มผลิตภัณฑ์จักสานบางเจ้าฉ่า จ.อ่างทอง

4. ภูมิปัญญาพื้นบ้านด้านลวดลายงานจักสาน

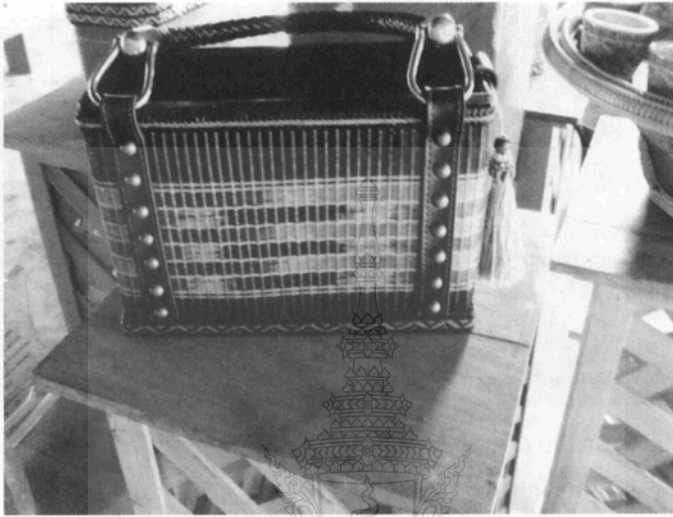
ด้านลวดลายของการงานจักสานพบว่า ลวดลายที่ใช้ในส่วนมากเป็น ลวดลาย ลวดลายที่ใช้สานนั้น มีลายแม่บท ลายขัดดอกพิกุล ลายรวงข้าว ลายขีด และลายมัดย้อม ส่วนมาก ลวดลายที่ใช้สานนั้น มีลายแม่บท ลายขีด ซึ่งเป็นลายที่ใช้กับเครื่องจักสานทั่วไป ลายสองและลายสามใช้สำหรับงานที่ต้องการความแข็งแรงทนทานอย่างกระบุง สุดท้ายคือลายประดิษฐ์ ซึ่งประยุกต์มาจากลายดั้งเดิม สานสอดสีเข้าไปให้สวยงาม และเรียกชื่อใหม่ขึ้นมา เช่น ลายพิกุล ลายไทย ลายน้ำไหล เป็นต้นแบบที่สอดเส้นดอกสีสันสดใสเพิ่มความสวยงามให้กับผลิตภัณฑ์อย่างลายดอกพิกุล ลายไทย และลายพิเศษ ลายตะขอกลับ ซึ่งเป็นลวดลายที่ผู้สานคิดสร้างสรรค์ขึ้นเอง และลายจักสานไม้ไผ่ลายมัดหมี่ ลายดอกไม้ สัญลักษณ์ของหน่วยงานต่างๆ ลวดลายที่ใช้พื้นเป็นเกลียวเล็ก ซึ่งลักษณะการทำจะปราณีตกว่าแบบเกลียวใหญ่ ลายโชว์ต้นลายดอกพิกุล ลายรวงข้าว ลายพวงอุ้ง ลายเส้นพันเม็ดแตง ลายครึ่งวงกลมรวงข้าว ลายเปียเม็ดแตง ทรงเรือ ลายขีด ลายรังผึ้ง ลายพันเกลียว ลายเกลียวผูก ลายขีด และลายเส้นพัน



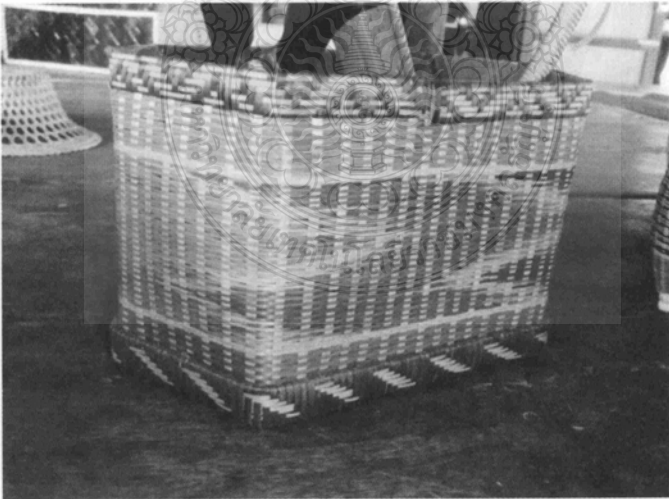
ภาพประกอบ 6 รูปแบบดั้งเดิม ลายขัดสองตั้งแต่กันกระbungถึงตัวกระbung ส่วนด้านบนของกระbungมีการเพิ่มไฟเข้ามาในการสาน ใช้ลวดลายขัดสาม
ที่มา : กลุ่มผลิตภัณฑ์จักสานบางเจ้าฉ่า จ.อ่างทอง



ภาพประกอบ 7 กระเป๋าลวดลายดอกพิกุล
ที่มา : กลุ่มผลิตภัณฑ์จักสานบางเจ้าฉ่า จ.อ่างทอง



ภาพประกอบ 8 ลวดลายมัตย้อม



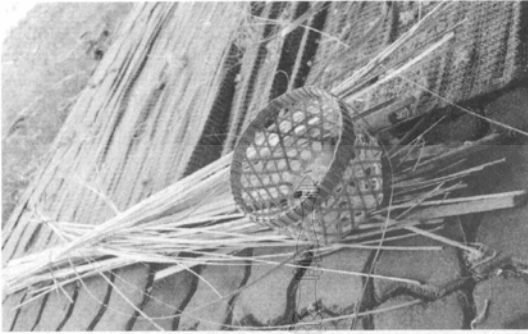
ภาพประกอบ 9 ลวดลายน้ำไหล

5. ภูมิปัญญาพื้นบ้านด้านวัสดุที่ใช้ในงานจักสาน

ภูมิปัญญาพื้นบ้านด้านกระบวนการผลิตงานหัตถกรรมงานจักสานภาคกลางในด้านวัสดุที่ใช้ในการงานจักสานพบว่า วัสดุที่ใช้ในการงานจักสานจะเลือกใช้ไม้ไผ่สีสุก ซึ่งหาได้ในพื้นที่ ต้นที่ลำปล้องยาวจะถูกเลือกมาทำเครื่องจักสาน มีอายุราวปีครึ่ง ไม่อ่อนหรือแก่จนเกินไป เพราะมีเนื้อเหนียวและแข็ง กำลังดี ทนทาน เป็นมันสวย นำไปสานเป็นกระบุง กระจาด และตะกร้า ส่วนไม้ไผ่ชนิดที่มีเนื้ออ่อน สามารถสานเข้ารูปทรงได้ง่าย ใช้วัสดุที่เป็นหวาย หวายย้อมสีน้ำตาล จักสานหวายผสมหนัง จักสานหวาย บุผ้าไหมญี่ปุ่น และไม้ไผ่ ไม้ไผ่ผสมหนัง จากหวายและไม้ไผ่ผสมกัน หวายหอม ไม้สัก ไม้ จักสานพลาสติก จักสานจากเส้นพลาสติก PVC เกรด A ขอบไม้ ขอบไม้ไผ่ขอบหวาย ขอบลวด และใช้วัสดุวัสดุที่ใช้ในการงานจักสานเป็นผักตบชวา สายสะพายหนังกลม และบุผ้า



ภาพประกอบ 10 ไม้สีสุก

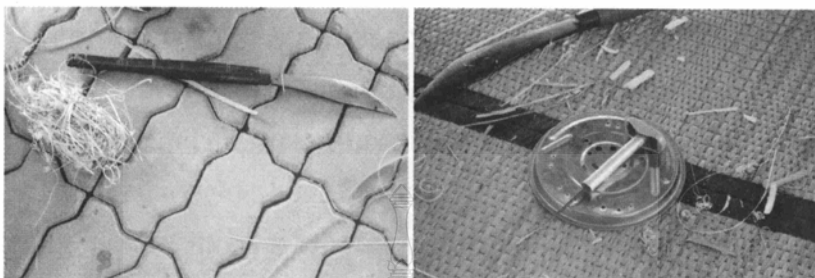


ภาพประกอบ 11 วัสดุไม้ไผ่

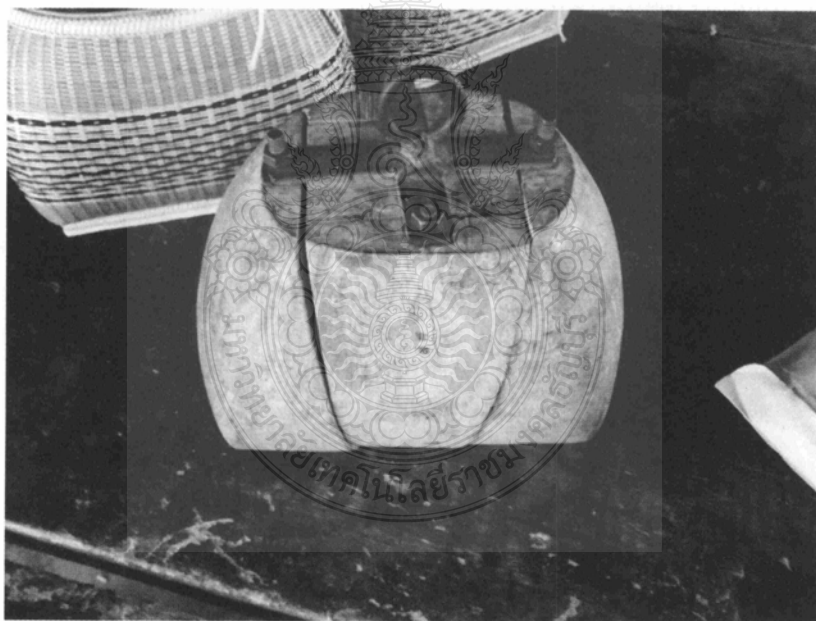
ที่มา : กลุ่มผลิตภัณฑ์จักสานบางเจ้าฉ่า จ.อ่างทอง

6. ภูมิปัญญาพื้นบ้านด้านเครื่องมือที่ใช้ในงานจักสาน

ภูมิปัญญาพื้นบ้านด้านกระบวนการผลิตงานหัตถกรรมงานจักสานภาคกลางในด้านเครื่องมือที่ใช้ในงานจักสานพบว่าเครื่องมือที่ใช้ในงานจักสานไม้ไผ่คือ เลื่อย ใช้ตัดไม้ไผ่ มีดโต้หรือมีดผ่า จะมีลักษณะเดียวกับมีดโต้ คือ สันตรงปลายตัด ทั้งตัด, ผ่า, จักและเหลา มีดเหลาตอก ลักษณะพิเศษคือ ส่วนของสันอาจจะเป็นเส้นตรง แต่ปลายจะงอนขึ้นเล็กน้อย เหล็กจี้หรือเหล็กหมาด มี 2 ลักษณะคือ ชนิดปลายกลมและปลายแบน เรียดตอกเป็นแผ่นสังกะสี เจาะรูหลายขนาด ใช้เส้นตอกที่จักเป็นเส้นเหลี่ยม สอดผ่านรู แล้วดึงหรือเรียดเส้นตอกให้กลมและได้ขนาดเท่าๆ กัน เครื่องมือที่ใช้ในจักสานพลาสติก งานจักสานที่นี้เป็นงานจักสานที่ใช้วัสดุที่เป็นพลาสติก เครื่องมือที่ใช้ได้แก่กรรไกร มีด คัดเตอร์สายวัดขนาด และเครื่องมือที่ใช้ในการทำงานจักสานผักตบชวาเครื่องรีดใช้สำหรับรีดเส้น เต้าและภาชนะ ใช้สำหรับต้ม หุ่นโฟม ใช้สำหรับขึ้นรูปผลิตภัณฑ์ ถังน้ำ ใช้สำหรับซุบเส้นผักตบชวา เข็มหมุดหัวสี ใช้สำหรับยึดหรือกดเส้นผักตบผักชวา เข็มใหญ่เล็ก ใช้สอดเส้นใยหรือใช้เย็บปากของผลิตภัณฑ์ กรรไกรใช้สำหรับตัดแต่งขนาดของเส้นผักตบชวา น้ำมันสน น้ำมันวานิชและแปรงทา ใช้สำหรับเคลือบเงากัน



ภาพประกอบ 12 มีดเหลาดอก เหล็กจี้ หรือเหล็กหมาด
ที่มา : กลุ่มผลิตภัณฑ์จักสานบางเจ้าฉ่า จ.อ่างทอง



ภาพประกอบ 13 แม่แบบไม้
ที่มา : กลุ่มผลิตภัณฑ์จักสานบางเจ้าฉ่า จ.อ่างทอง

7. ภูมิปัญญาพื้นบ้านด้านการบำรุงรักษาเครื่องมืองานจักสาน

ภูมิปัญญาพื้นบ้านด้านการบำรุงรักษาเครื่องมืองานจักสานภาคกลางในด้านการบำรุงรักษาเครื่องมืองานจักสาน พบว่าการ การบำรุงรักษาเครื่องมืองาน จักสาน คือเมื่อใช้เสร็จจะต้องทำความสะอาดและจัดเก็บดูแลให้มีความคมอยู่เสมอ โดยเฉพาะมีดมีดเหลาดอก เลื่อย ใช้ตัดไม้ไผ่และเหล็กหามัด โดยใส่กล่องเครื่องมือให้เรียบร้อย ควรเก็บโดยให้คงความเป็นรูปแบบที่ไม่ชำรุด เข็มหมุดหัวสี ใช้สำหรับยึดหรือกดเส้น ผักตบผักขวาลงบนหุ่นโพนเพื่อทำรูปทรงต้องใส่กล่องป้องกันการสูญหาย เข็มใหญ่เล็ก ใช้สอดเส้นใยผลิตภัณฑ์กรรไกรใช้สำหรับตัดแต่งขนาดของเส้นผักตบขวาคควรเก็บในกล่องเครื่องมือน้ำมันสน น้ำมันวานิชและแปรงทา ใช้สำหรับเคลือบเงาเก็บในตู้เก็บสีควรเก็บในกล่องเครื่องมือ หรือตู้เก็บเครื่องมือให้เรียบร้อย มีดดอกในการสานถ้าหมดคมแล้วใช้หินลับมีด เมื่อใช้ไป 2-3 ครั้ง รักษาโดยการใช้ผ้าเช็ดธรรมดา ไม่นำน้ำมันหรือน้ำยาใดๆ เพราะจะทำให้สีและมึนกลื่น



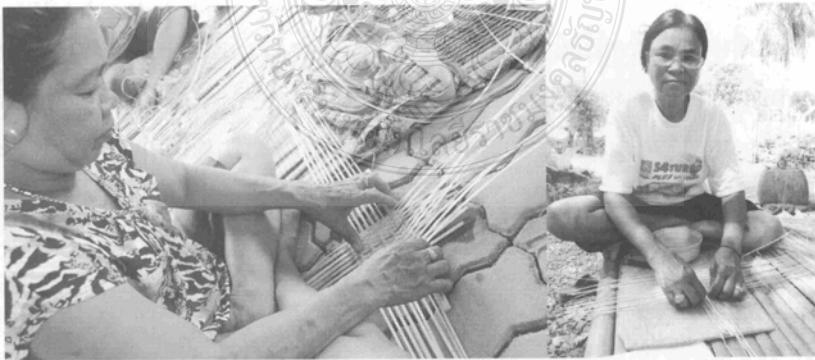
ภาพประกอบ 14 หินลับมีดสำหรับเหลาดอก

8. ภูมิปัญญาพื้นบ้านด้านวิธีการงานจักสาน

ภูมิปัญญาพื้นบ้านด้านกระบวนการผลิตงานหัตถกรรมงานจักสานภาคกลางในด้านวิธีการงานจักสาน พบว่าวิธีการงานจักสานเริ่มจากวิธีการจักตอก การจักตอกปั่น แบ่งไม้ไผ่ออกเป็นชิ้นๆ ตามขนาดที่ต้องการ ใช้มีดจักตอกเอา ส่วนในออก (ซี่ตอก) จักในส่วนที่เหลือออกเป็นเส้นบางๆ แล้วหลาวให้เรียบร้อย ตากแดดให้แห้งการสาน เป็นขั้นตอนที่ยาก ต้องใช้ความละเอียดมากที่สุด เริ่มจากการก่อฐานด้านล่างด้วยเส้นตอกสองชนิด คือ ตอกยืน (ตอก-ตั้ง) ซึ่งจะมีลักษณะคอดตรงกลางต่างจากตอกทั่วไป ตอกนอน (ตอกสาน) ที่มีขนาด กว้างเท่ากันทั้งเส้นตากปกติ เหตุที่ตอกยืนมีลักษณะพิเศษ เนื่องมาจากเมื่อสาน เสร็จจะได้ตะกร้าที่มีฐานเล็กและค่อยๆ บานขึ้นบริเวณปาก การม้วนและวิธี จักสานผักตบชวา เริ่มจากการสานขึ้นรูปต่างๆ ใช้กับหุ่นไม้หรือหุ่นโพน ต้อง นำเส้นผักตบชวาแบบต่างๆ เช่น เส้นผักตบชวาทั้งต้น เส้นจัก เส้นเกลียว และ เส้นมาสลับขึ้นรูปตามลายที่ต้องการ นำเส้นผักตบชวามาชุบน้ำในถังน้ำก่อน สานเพื่อให้เส้นผักตบชวานิ่มไม่แตกง่ายและนำมาขึ้นรูปกับหุ่นโพน โดยการ ใช้ เข็มหมุดหัวสี่ยึดไว้เมื่อผลิตภัณฑ์ที่สานเสร็จนำไปตากแดด 1 วัน เพื่อให้ ไล่น้ำความชื้นออก ก่อนนำไปเคลือบเงา การเคลือบน้ำมันวานิชและน้ำมันสน ผสมให้เข้ากันทาผลิตภัณฑ์ให้ทั่วก่อนนำไปตากแดด การบุผ้า นำผ้าดิบตาม สีที่ต้องมาบุภายใน ส่วนใหญ่มักนิยมใช้ผ้าฝ้าย และเป็นขั้นตอนสุดท้ายของ กระบวนการผลิต



ภาพประกอบ 15 การเหลาไม้ใผ่ออกให้เหลือแต่ส่วนที่ต้องการใช้งาน
และการสานตามขนาดรูปทรงที่เลือกไว้
ที่มา : กลุ่มผลิตภัณฑ์จักสานบางเจ้าฉ่า จ.อ่างทอง



ภาพประกอบ 16 การสานขัดขึ้น
ที่มา : กลุ่มผลิตภัณฑ์จักสานบางเจ้าฉ่า จ.อ่างทอง



ภาพประกอบ 17 การสานขัดขึ้นรูปผลิตภัณฑ์
ที่มา : กลุ่มผลิตภัณฑ์จักสานบางเจ้าฉ่า จ.อ่างทอง



ภาพประกอบ 18. การสานผลิตภัณฑ์ให้ได้ขนาดที่ต้องการ
ที่มา : กลุ่มผลิตภัณฑ์จักสานบางเจ้าฉ่า จ.อ่างทอง

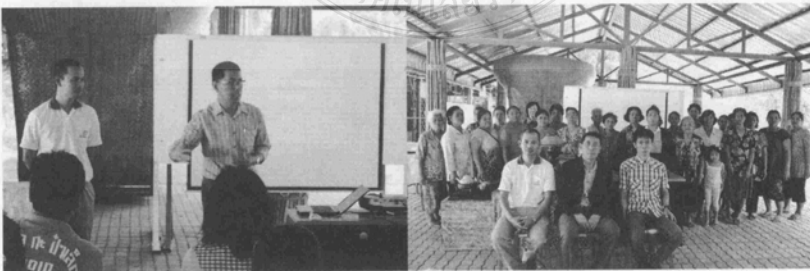


ภาพประกอบ 19 การรวมคว้น

ที่มา : กลุ่มผลิตภัณฑ์จักสานบางเจ้าฉ่า จ.อ่างทอง

9. ภูมิปัญญาพื้นบ้านด้านการอนุรักษ์และการพัฒนางานจักสาน

ภูมิปัญญาพื้นบ้านด้านกระบวนการผลิตงานจักสานและการพัฒนาให้งานจักสานยั่งยืนพบว่า ควรรักษารูปแบบผลงานเก่าๆ เพราะเป็นเอกลักษณ์ไว้ แต่ก็สามารถพัฒนารูปแบบใหม่ๆ ให้สอดคล้องกับความต้องการของลูกค้า ควรส่งเสริมให้มีการใช้วัสดุที่มีอยู่ในท้องถิ่นหรือการใช้เศษวัสดุที่เหลือใช้มาสร้างงานและต้องถ่ายทอดวิธีการงานจักสานให้กับลูกหลานและผู้สนใจ



ภาพประกอบ 20 ถ่ายทอดวิธีการงานจักสานให้กับชุมชนและผู้สนใจ

ที่มา : กลุ่มผลิตภัณฑ์จักสานบางเจ้าฉ่า จ.อ่างทอง

สรุป

เครื่องจักสาน เป็นงานศิลปหัตถกรรมและหัตถกรรมพื้นบ้านของไทย ที่ผลิตในทุกภูมิภาค โดยใช้วัสดุที่หาได้ในท้องถิ่นในการทำ เช่น ไม้ไผ่ เป็นต้น โดยนำมาจักผ่า ฉีก ให้เป็นเส้นบางๆ แล้วนำมาขัด สาน สอด ไขว้ ขึ้นโครงเป็นรูปทำ เป็นภาชนะ เครื่องมือเครื่องใช้ในชีวิตประจำวัน เช่น เครื่องจักสานบ้านบางเจ้าฉ่า อ่างเภอโพธิ์ทอง จังหวัดอ่างทองต่อมาจึงคิดประดิษฐ์ลวดลายให้มีความประณีตงดงาม ภาชนะและเครื่องมือเครื่องใช้เหล่านี้จึงมีคุณค่าและมีความงามในตัว จัดเป็นงานศิลปะชนิดหนึ่ง que แสดงถึงวัฒนธรรมและภูมิปัญญาไทย เครื่องจักสานของไทยมีหลายชนิด ชาวบ้านนิยมทำกันในทุกภาคของไทย เมื่อว่างจากการทำนา ทำสวนหรือทำไร่ ซึ่งเป็นอาชีพหลัก โดยใช้วัสดุที่หาง่ายในท้องถิ่น หากทำได้มากพอ ก็นำไปแลกเปลี่ยนหรือขายกันในหมู่บ้านหรือต่างหมู่บ้าน ปัจจุบันเครื่องจักสานที่ชาวบ้านทำ ได้รับความนิยมน้อยกว่าวงขวาง

เอกสารอ้างอิง

- กรมศิลปากร. (2532). ศิลปะและหัตถกรรมไทย. กรุงเทพฯ : อมรินทร์พรินต์ติ้งกรุ๊ป.
- วิบูลย์ ลี้สุวรรณ. (2532). พจนานุกรมหัตถกรรมและอุตสาหกรรมพื้นบ้าน. กรุงเทพฯ : อมรินทร์พรินต์ติ้งกรุ๊ป.
- . (2539). ศิลปหัตถกรรมพื้นบ้าน. พิมพ์ครั้งที่ 4. กรุงเทพฯ : ต้นอ่อนแกรมมี.