

ผลสัมฤทธิ์การนำนโยบายการบริหารจัดการพื้นที่สีเขียว
ไปปฏิบัติในเขตบางกะปิ กรุงเทพมหานคร

The Administration Policy on Environment of the Green Area
in Bangkapi District Bangkok

จารุงศ์ เรืองสุวรรณ
บุญทัน ดอกโรสง
โอภาส รัตนบุรี
สอาด บรรเจิดฤทธิ์

บทคัดย่อ

การวิจัยมีวัตถุประสงค์เพื่อการวิจัย ดังนี้ 1) นโยบายการจัดการสิ่งแวดล้อมเกี่ยวกับพื้นที่สีเขียว 2) การนำนโยบายการบริหารจัดการสิ่งแวดล้อมพื้นที่สีเขียวไปปฏิบัติ 3) วิธีการและรูปแบบการบริหารจัดการสิ่งแวดล้อมพื้นที่สีเขียว การวิจัยครั้งนี้ได้แบ่งรูปแบบการวิจัยออกเป็น 2 อย่าง คือ การวิจัยเชิงปริมาณ และการวิจัยเชิงคุณภาพ โดยการวิจัยเชิงปริมาณ ประชากรที่ใช้ ได้แก่ ประชาชนที่อาศัยอยู่ในชุมชน 27 ชุมชน ในเขตบางกะปิ กรุงเทพมหานคร จำนวน 150,286 คน ได้กลุ่มตัวอย่างจำนวน 384 คน ซึ่งคำนวณได้จากการเปิดตารางของ เครซี มอแกน ที่ระดับนัยสำคัญทางสถิติ 0.05 วิธีการสุ่มตัวอย่างแบบหลายขั้นตอน (Multi Stage Sampling) สถิติที่ใช้ในการวิจัย ได้แก่ ค่าความถี่ ค่าร้อยละ สำหรับการวิจัยเชิงคุณภาพ ประชากร ได้แก่ บุคคลที่มีบทบาทในการกำหนดนโยบายและการนำนโยบายไปปฏิบัติ รวมจำนวนทั้งสิ้น 39 คน ได้มาโดยการเลือกแบบเจาะจง เก็บข้อมูลโดยการสัมภาษณ์เชิงลึก วิเคราะห์ข้อมูลที่ได้ด้วยการแปลความ การตีความ และวิเคราะห์ความ

ผลการวิจัยพบว่า

1. นโยบายการบริหารจัดการสิ่งแวดล้อมเกี่ยวกับพื้นที่สีเขียวจะต้องมีความเชื่อมโยงและสอดคล้องกันเสมอระหว่างนโยบายสิ่งแวดล้อมของรัฐบาลและนโยบายสิ่งแวดล้อมของกรุงเทพมหานคร โดยนโยบายสิ่งแวดล้อมของรัฐบาลมุ่งไปสู่การแก้ไขปัญหาสิ่งแวดล้อมในเชิงกว้าง มองสภาพปัญหาในลักษณะของการบูรณาการมากกว่าที่จะมุ่งไปสู่การแก้ไขปัญหาสิ่งแวดล้อมที่มีลักษณะเฉพาะเจาะจง ในขณะที่นโยบายสิ่งแวดล้อมของกรุงเทพมหานครมีลักษณะเฉพาะเจาะจงในการแก้ไขปัญหาสิ่งแวดล้อมด้านพื้นที่สีเขียวได้ดีกว่า

2. การนำนโยบายการบริหารจัดการพื้นที่สีเขียวไปปฏิบัติ จะต้องกำหนดภารกิจและการมอบหมายงานให้กับฝ่ายที่รับผิดชอบแต่ละฝ่ายอย่างชัดเจน พร้อมกันนั้น ผู้บริหารเขตต้องกำชับดูแลเอาใจใส่ ให้การสนับสนุนทรัพยากร การดำเนินการให้มีความเหมาะสม เน้นการมีส่วนร่วมจากทุกระดับ และปรับทัศนคติของบุคลากรภายในหน่วยงานให้เกิดความมุ่งมั่นต่อการปฏิบัติหน้าที่ด้วยความทุ่มเท เสียสละเพื่อขับเคลื่อนนโยบายพื้นที่สีเขียวให้บรรลุเป้าหมายเป็นไปตามความต้องการของประชาชน

3. วิธีการและรูปแบบการบริหารจัดการพื้นที่สีเขียว เป็นวิธีการสำคัญของสำนักงานเขตบางกะปิที่ใช้ในการดำเนินการพัฒนาพื้นที่สีเขียวภายในเขต โดยได้กำหนดรูปแบบการบริหารจัดการในลักษณะพื้นที่เป้าหมาย ได้แก่ พื้นที่สีเขียวนันทนาการ พื้นที่สีเขียวส่วนบุคคล พื้นที่สีเขียวสาธารณูปการ พื้นที่สีเขียวสถาบัน และพื้นที่สีเขียวศาสนสถาน เป็นต้น พื้นที่สีเขียวเหล่านี้จะมีรูปแบบการพัฒนาแตกต่างกัน แต่อย่างไรก็ตามพื้นที่สีเขียวเหล่านี้มีความเหมาะสมอย่างยิ่งที่จะพัฒนาให้เป็นแหล่งท่องเที่ยว แหล่งสันทนาการ และแหล่งศิลปะการผังเมือง

คำสำคัญ: บริหารจัดการสิ่งแวดล้อม, พื้นที่สีเขียว

Abstract

The objectives of the research were: 1) The administration policy on environment meant of the green area: 2) The implementation of the administration

policy on on the environment of the green area: 3) Methods and patterns of the administration and management on the environment of the green area: The researches were on the combined scopes of qualitative and quantitative research. The research populations for the quantitative research were 150,268 of inhabitants in 27 communities of Bangkok District, 384 samples were selected calculated through crasimorgan table at the statistical significant level of 0.05 with multi stage samplings. The statistical data calculated through frequency and percentage. For the qualitative research the populations were key persons who set the policies and implemented thanes were 39 selected officers in the officers of the Bangkok District. All personnel per se were interviewed through in depth-interview process, data from the answer were analyzed interpreted and synthesized evaluated for the findings of the research.

The findings of this research were as follows:

1. The policy of the administration on the environment of the green area should depend on the linkage and synchronizing of policies on environment set by the government and the city of Bangkok. In general the environmental

policy of the government was broader and based on the macro rather than micro environmental problems of Bangkok which deemed to the problem solving of environmental specified in the green areas.

2. The implementation of the green area management should be a clear concept for the administration personae of each department by supporting sufficient resources at all time with high spirit of participation of all parting and devote for the development of the green areas to fulfill the needs of the people.

3. The method and pattern for management of green area were the significant task for the Bangkok personnel to develop the green area within the district for various purposes such as the green area for recreation, private green area, public green area, the green area for religion constructions of differing designs of multi religion which would be attracted and were available for tourism, recreation, art and public purposes.

Key word: Management on the environment, Greenery Area

ความเป็นมาและความสำคัญของปัญหา

มนุษย์ทุกรูปทุกนามจะต้องมีการรวมกลุ่มจัดตั้งเป็นชุมชน ครอบครัว หมู่บ้าน เมือง และประเทศความสำคัญและความต้องการของประชาชน คือ มีความต้องการที่จะอยู่ในบ้านเมืองที่มีความปลอดภัยในชีวิต ทรัพย์สินที่อยู่อาศัยที่มีความสะอาด มีสภาพแวดล้อมที่ดี เช่น แหล่งน้ำธรรมชาติ มีถนน มีปัจจัยสี่ครบบริบูรณ์ ฯลฯ ซึ่งเป็นองค์ประกอบที่สำคัญ (บุญทัน ดอกโรตอง, 2553) เมื่อประชาชนในเบื้องต้น ได้พบสิ่งแวดล้อม ทำเลที่เหมาะสม ซึ่งเป็นแหล่งทำมาหากินนั้นจะต้องมีพื้นที่กว้างขวางเพื่อการทำไร่ทำนา และพัฒนามาเป็นสภาพเมือง เพราะประชากรได้โยกย้ายเข้ามาตั้งถิ่นฐานและอยู่อาศัย สิ่งหนึ่งที่มนุษย์จะต้องคำนึงถึงแหล่งที่อยู่อาศัยนั้น จะต้องมีส่วนกลางเมือง ที่เรียกว่า Core city ในศูนย์กลางเมืองนั้น ต้องมีการวางแผนโครงการเพื่อกำหนดการใช้ที่ดิน Land used (นพพร โทณวินิท, 2550: 24)

พื้นที่สำหรับบริหารซึ่งในยุคปัจจุบันเรียกว่า ที่ทำการของชุมชน หรือที่ทำการเมือง มีศูนย์กลางของเมือง มีสถาบันทางวัฒนธรรม เช่น วัด มัสยิด โบสถ์คริสต์ ฯลฯ เป็นสถานที่สำคัญของศาสนา อันเป็นศูนย์กลางที่จะรวมประชาชน ชุมชนเข้าด้วยกัน เพื่อสร้างความรัก ความผูกพัน ความสามัคคี เพราะเป็นศูนย์กลางการปฏิสัมพันธ์ทางสัญลักษณ์หรือแหล่งรวมศรัทธา (นราธิป ศรีราม, 2550: 52) ถัดจากนี้จึงมีที่ว่างที่เรียกว่า ธรรมชาติ พื้นที่ที่เป็นแหล่งน้ำธรรมชาติ พื้นที่สีเขียวเรียกว่า Green Area พื้นที่เพาะปลูก พื้นที่สนามเด็กเล่น

พื้นที่สนามกีฬา แหล่งสันตนาการต่างๆ (สร้อยสุข พงษ์พูล, 2553:1)

การวางยุทธศาสตร์ในการสร้างเมืองให้มีการขยายตัวในอนาคต ตามทฤษฎีของเมืองที่เรียกว่า Concentric cycle คือการขยายเป็นวงกลม จากวงกลม 1, 2, 3, ลักษณะเมืองดังกล่าวนี้เรียกว่า ลักษณะวงกลมของเมือง (กฤษ เพิ่มทันจิตต์, 2543: 46) ซึ่งในแต่ละวงกลมนั้นต้องมี พื้นที่สีเขียว มีแหล่งน้ำ มีสถานที่เพาะปลูกและสถานที่ที่จะขจัดสิ่งเสียมโทรมที่ห่างไกลไปจากชุมชน (ยุวัฒน์ วุฒิเมธี, 2550: 19) และในบริเวณพื้นที่สีเขียวนั้นจะมีการปลูกป่าชุมชนในพื้นที่กว้างใหญ่ เก็บไว้เพื่ออนุรักษ์เป็น Green zone เพื่อรักษาสถานะนิเวศวิทยาให้ดีที่สุด และพื้นที่สีเขียวเหล่านั้น จะไม่มีการอนุมัติเพื่อให้มีการก่อสร้างใดๆ

ท่ามกลางวัฒนธรรมและความเจริญเติบโตที่ไม่เป็นระเบียบนั้นจะพบปัญหา การขยายเมืองจากศูนย์กลางของกรุงเทพมหานครขยายตัวเข้ามาตามลำดับ (จีระ ประทีป, 2550: 28) ไร้ทิศทาง เป็นการไร้ทิศทางที่ปราศจากการบริหารจัดการผังเมือง เมื่อเมืองขยายขึ้น ก็ขยายในรูปแบบ Chinese's Model รูปแบบชุมชนคนจีน มีห้องแถวเป็นกำแพง ทุกพื้นที่ได้ขยายตัวเชื่อมกันหมด โดยอาศัยถนนกับห้องแถวเป็นหลัก (เกษม จันทรแก้ว, 2545: 30) ในขณะนี้ประเทศไทยได้กลายเป็นศูนย์กลางห้องแถวที่ใหญ่ที่สุดในเอเชียตะวันออกเฉียงใต้ (บุญทัน ดอกโรสง, 2553) ซึ่งไม่มีหลักการในการวางผังเมือง ในการอนุรักษ์พื้นที่สีเขียว การอนุรักษ์แหล่งน้ำ และแหล่งที่อยู่อาศัย ทำให้ความอุดมสมบูรณ์ที่ดีที่สุดได้เสียไป

ชุมชนบางกะปิเป็นชุมชนที่มีอัตราการศึกษาอยู่ของประชาชนในพื้นที่ที่มีความหนาแน่น เมื่อคิดเป็นอัตราพื้นที่/บุคคล รวมทั้งภาวการณ์การใช้ที่ดิน การบริหารจัดการสิ่งแวดล้อม เช่น พื้นที่สีเขียว แหล่งสันตนาการ แหล่งเสียมโทรม ซึ่งเป็นปัญหาหลัก และเป็นปัญหาในการบริหารจัดการในปัจจุบัน ในขณะที่เดียวกันผู้วิจัยเห็นความสำคัญในการศึกษาวิจัยพื้นที่เขตบางกะปิ ซึ่งมีเหมาะสมกับการบริหารจัดการหรือสอดคล้องกับความต้องการ การให้บริการแก่ประชาชน และถือได้ว่านโยบายการบริหารจัดการสิ่งแวดล้อมพื้นที่สีเขียว แหล่งสันตนาการ และแหล่งเสียมโทรมเป็นปัญหาเร่งด่วน เป็นเหตุผลสำคัญต่อการพัฒนาพื้นที่ให้เกิดความยั่งยืน มีความเป็นไปเพื่อประโยชน์สาธารณะอย่างแท้จริง ดังนั้น ผู้วิจัยจึงมีความประสงค์จะทำการศึกษาวิจัยเรื่อง นโยบายการบริหารจัดการสิ่งแวดล้อมพื้นที่สีเขียว แหล่งสันตนาการ และแหล่งเสียมโทรม (ขยะ) ในเขตบางกะปิ กรุงเทพมหานคร โดยมีประเด็นคำถามสำคัญดังต่อไปนี้

คำถามการวิจัย

การวิจัยเรื่องนโยบายการบริหารจัดการสิ่งแวดล้อมพื้นที่สีเขียวในเขตบางกะปิ กรุงเทพมหานคร มีกรอบคำถามการวิจัย ดังนี้

1. นโยบายการจัดการสิ่งแวดล้อมเกี่ยวกับพื้นที่สีเขียวอย่างไร
2. การนำนโยบายการบริหารจัดการสิ่งแวดล้อมพื้นที่สีเขียวไปปฏิบัติอย่างไร
3. วิธีการและรูปแบบการบริหารจัดการสิ่งแวดล้อมพื้นที่สีเขียวอย่างไร

วัตถุประสงค์การวิจัย

การวิจัยเรื่องนโยบายการบริหารจัดการสิ่งแวดล้อมพื้นที่สีเขียวในเขตบางกะปิ กรุงเทพมหานคร มีวัตถุประสงค์ ดังนี้

1. นโยบายการจัดการสิ่งแวดล้อมเกี่ยวกับพื้นที่สีเขียว
2. การนำนโยบายการบริหารจัดการสิ่งแวดล้อมพื้นที่สีเขียวไปปฏิบัติ
3. วิธีการและรูปแบบการบริหารจัดการสิ่งแวดล้อมพื้นที่สีเขียว

วิธีดำเนินการวิจัย

ผู้วิจัยได้กำหนดแนวทางในการวิจัยไว้เป็น 2 ส่วน ได้แก่ การวิจัยเชิงปริมาณ และการวิจัยเชิงคุณภาพ ดังนั้น เพื่อให้การดำเนินการวิจัยเป็นไปอย่างมีระบบ ผู้วิจัยจะดำเนินการวิจัยครั้งนี้ ตามวิธีการดังต่อไปนี้

1. ประชากรและกลุ่มอย่าง

ประชากรที่ใช้ในการศึกษาครั้งนี้ คือ ประชาชนที่อาศัยอยู่ในชุมชน 27 ชุมชนในเขตบางกะปิ กรุงเทพมหานคร จำนวน 150, 286 คน (สำนักทะเบียนเขตบางกะปิ. 2553) และกลุ่มตัวอย่าง ได้มาจากการเปิดตารางของ Robert V. Krejcie and Eayle W. Morgan. (ธีรวุฒิ เอกกุล, 2543: 24) ที่ระดับความคลาดเคลื่อน .05 ได้ขนาดกลุ่มตัวอย่างจำนวน 384 คน ใช้การสุ่มตัวอย่างแบบแบ่งชั้นภูมิ (Stratified sampling) และการสุ่มตัวอย่างแบบง่าย (Sample Random Sampling) ในขณะที่ประชาชนที่ใช้ในการสัมภาษณ์ได้แก่ ผู้มีบทบาทสำคัญในการกำหนด

นโยบายและการนำนโยบายไปปฏิบัติ ประกอบด้วย

- 1) สมาชิกสภาผู้แทนราษฎรกรุงเทพมหานครเขตบางกะปิ 1 คน
- 2) สมาชิกสภากรุงเทพมหานครประจำเขตบางกะปิ (สท.) จำนวน 2 คน
- 3) สมาชิกสภาเขตบางกะปิ (สข.) จำนวน 8 คน
- 4) ผู้อำนวยการเขตบางกะปิ จำนวน 1 คน
- 5) หัวหน้าฝ่ายสิ่งแวดล้อมประจำเขต จำนวน 1 คน
- 6) หัวหน้าฝ่ายรักษาความสะอาดประจำเขต จำนวน 1 คน
- 7) เจ้าหน้าที่ประจำฝ่ายสิ่งแวดล้อมประจำเขต จำนวน 13 คน
- 7) เจ้าหน้าที่ประจำฝ่ายรักษาความสะอาดประจำเขต จำนวน 12 คน รวมทั้งสิ้นจำนวน 39 คน ใช้วิธีการสุ่มตัวอย่างแบบเจาะจง (Purposive Sampling)

2. เครื่องมือที่ใช้ในการวิจัย

เครื่องมือที่ใช้ในการวิจัยเชิงปริมาณ ได้แก่ แบบสอบถามความคิดเห็นของประชาชนที่อาศัยในพื้นที่บางกะปิ กรุงเทพมหานคร จำนวน 385 ฉบับ เครื่องมือที่ใช้ในการวิจัยเชิงคุณภาพ ได้แก่ แบบสัมภาษณ์เชิงลึก (In-depth interviews) ทั้งลักษณะมีโครงสร้าง (Structure) และไม่มีโครงสร้าง (Semi-structure) ใช้สัมภาษณ์ผู้กำหนดนโยบาย และผู้นำนโยบายพื้นที่สีเขียวในเขตบางกะปิไปปฏิบัติ

3. ขั้นตอนในการสร้างเครื่องมือ

การวิจัยเชิงคุณภาพและปริมาณมีขั้นตอนได้แก่ 1) ศึกษาแนวคิดทฤษฎีวรรณกรรมพื้นที่สีเขียว พร้อมทั้งขอคำแนะนำจากผู้ทรงคุณวุฒิ กำหนดเนื้อและโครงสร้างแบบสัมภาษณ์ และโครงสร้างแบบสอบถาม 2) กำหนดประเด็นสำคัญของแนวคิด ทฤษฎีและวรรณกรรมพื้นที่สีเขียว 3) ร่างแบบสัมภาษณ์ให้ครอบคลุม ตามประเด็น

สำคัญในกรอบแนวคิดการวิจัยเกี่ยวกับพื้นที่สีเขียว

- 4) สร้างแบบสัมภาษณ์ และแบบสอบถามนำเสนอคณะกรรมการควบคุมวิทยานิพนธ์ ตรวจสอบและแก้ไขเสนอแนะ ปรับปรุง เพื่อความถูกต้องเหมาะสม
- 5) นำแบบสัมภาษณ์และแบบสอบถามที่ได้รับการปรับปรุงแก้ไขแล้วเสนอผู้เชี่ยวชาญเพื่อตรวจสอบดูความเที่ยงตรง ความถูกต้องเหมาะสม และครอบคลุมเนื้อหา
- 6) นำแบบสัมภาษณ์และสอบถามที่ได้รับการแก้ไขและเสนอแนะจากผู้เชี่ยวชาญ
- 7) นำเสนอแบบสัมภาษณ์และแบบสอบถามที่ได้รับการแก้ไขปรับปรุงจากผู้เชี่ยวชาญและนำเสนอต่อคณะกรรมการควบคุมวิทยานิพนธ์ให้ตรวจสอบอีกครั้งหนึ่ง
- 8) เมื่อได้รับการตรวจสอบแบบสัมภาษณ์ และแบบสอบถามจากคณะกรรมการควบคุมวิทยานิพนธ์แล้ว นำแบบสัมภาษณ์ไปเก็บข้อมูลกับผู้ให้ข้อมูลสำคัญ (Key informants) และกลุ่มประชากรตามที่ได้กำหนดไว้

4. การหาความเที่ยงตรงของเครื่องมือ

นำแบบสัมภาษณ์และสอบถามเสนอต่อผู้ทรงคุณวุฒิและผู้เชี่ยวชาญจำนวน 3 ท่าน เพื่อตรวจสอบความถูกต้องและหาความเที่ยงตรงของเนื้อหา โดยหาค่าดัชนีของความสอดคล้องกันระหว่างข้อคำถามกับนิยามศัพท์ปฏิบัติการ ซึ่งแปลความหมายของคะแนน ดังนี้ (ยุทธพงษ์ กัยวรรณ, 2543: 123

+1 เมื่อแน่ใจว่าข้อคำถามนั้นวัดได้ตรงตามวัตถุประสงค์ของการวิจัย

0 เมื่อไม่แน่ใจว่าข้อคำถามนั้นวัดได้ตรงตามวัตถุประสงค์ของการวิจัย

-1 เมื่อแน่ใจว่าข้อคำถามนั้นวัดได้ไม่ตรงตามวัตถุประสงค์ของการวิจัย

เลือกข้อที่มีค่า IOC มากกว่าหรือเทียบเท่า 0.5 ส่วนที่มีค่าน้อยกว่า 0.5 นำมาปรับปรุงแก้ไขตามคำแนะนำของผู้เชี่ยวชาญ ได้ค่า IOC เท่ากับ .97 นำแบบสัมภาษณ์และแบบสอบถามที่แก้ไขแล้วไปทดลองใช้ (Try out) เพื่อหาค่าความเชื่อมั่น (Reliability) ของแบบสัมภาษณ์และแบบสอบถามโดยวิธีหาค่าสัมประสิทธิ์แอลฟา (Alpha-Coefficient) ของครอนบัค (Cronbach, 1970: 161 อ้างถึง ในยุทธพงษ์ กัยวรรณ, 2543: 137) ซึ่งได้ค่าความเชื่อมั่นเท่ากับ .89

5. การเก็บรวบรวมข้อมูล

การเก็บรวบรวมข้อมูลเชิงคุณภาพผู้วิจัยสำรวจดูข้อมูลทุติภูมิ (Data collecting) และเก็บรวบรวมข้อมูลจากแนวคิด ทฤษฎีและงานวิจัยที่เกี่ยวข้องกับพื้นที่สีเขียว สำหรับข้อมูลปฐมภูมิ (Primary data) ผู้วิจัยเก็บรวบรวมจากการสัมภาษณ์ โดยใช้การสัมภาษณ์เจาะลึก (In-depth interview) และการสนทนากลุ่ม (Focusing group) ผู้มีส่วนเกี่ยวข้องในการขับเคลื่อนนโยบายและการแปลงนโยบายไปสู่การปฏิบัติ ซึ่งจะทำให้การสัมภาษณ์กลุ่มตัวอย่างตามวัน เวลา สถานที่ ที่ได้นัดหมาย

การเก็บรวบรวมข้อมูลเชิงปริมาณผู้วิจัยขอหนังสือขออนุญาตแจกแบบสอบถาม จากบัณฑิตวิทยาลัยมหาวิทยาลัยราชภัฏวไลยอลงกรณ์ ในพระบรมราชูปถัมภ์ เพื่อขออนุญาตและขอความร่วมมือแจกแบบสอบถามให้กับกลุ่มตัวอย่างคือ ประชากรในเขตบางกะปิ กรุงเทพมหานคร หลังจากนั้น ผู้วิจัยแจกแบบสอบถามและรับคืนแบบสอบถาม ประการสุดท้าย ผู้วิจัยดำเนินการตรวจสอบแบบสอบถามเพื่อดำเนินการต่อไป

6. การวิเคราะห์ข้อมูล

การวิเคราะห์ข้อมูลเชิงปริมาณ ผู้วิจัยนำแบบสอบถามที่รวบรวมได้นำมาตรวจสอบความสมบูรณ์ของข้อมูลนำแบบสอบถามที่ตรวจสอบข้อมูลแล้วมากำหนดใส่รหัส ทำการวิเคราะห์ข้อมูลด้วยโปรแกรมสำเร็จรูปทางสถิติโดยใช้เครื่องคอมพิวเตอร์ในการประมวลผล และใช้สถิติ ได้แก่ 1) ค่าร้อยละ (Percentage) 2) ค่าเฉลี่ย (Arithmetic mean) 3) ค่าความเบี่ยงเบนมาตรฐาน (Standard Deviation) มาวิเคราะห์

การวิเคราะห์ข้อมูลเชิงคุณภาพผู้วิจัยนำข้อมูลที่ได้จากการสัมภาษณ์เชิง (In-depth interviews) และการสนทนากลุ่ม มาตรวจสอบความสมบูรณ์ และความน่าเชื่อถือ ในลักษณะสามเส้า (Triangulation) ได้แก่ การตรวจสอบสามเส้าด้านข้อมูล การตรวจสอบสามเส้าด้านผู้วิจัย การตรวจสอบสามเส้าด้านวิธีการเก็บรวบรวมข้อมูล การตรวจสอบสามเส้าด้านทฤษฎี หลังจากนั้น ทำดัชนีข้อมูลโดยการจัดหมวดหมู่ข้อมูลที่ได้ตรวจสอบแล้ว ทำข้อสรุปชั่วคราว โดยการตัดข้อมูลที่ไม่เกี่ยวข้องออกไป และสร้างบทสรุปขึ้นมาให้เชื่อมโยงกับตัวแปรการวิจัย พร้อมทั้งนำเสนอผลการวิจัยด้วยวิธีการการวิเคราะห์ ตีความ สังเคราะห์ความ และสรุปความ โดยใช้การพรรณนาเป็นแนวทางหลัก

7. กรอบแนวคิด



ภาพที่ 1 กรอบแนวคิดการวิจัย
ที่มา: จารุงศ์ เรืองสุวรรณ (2555)

8. ผลการวิจัย

การวิจัยเรื่องนโยบายการบริหารจัดการสิ่งแวดล้อมพื้นที่สีเขียวในเขตบางกะปิ กรุงเทพมหานคร ได้สรุปผลการวิจัยตามประเด็นสำคัญ ดังต่อไปนี้

1. นโยบายสิ่งแวดล้อมพื้นที่สีเขียวระดับประเทศเป็นนโยบายที่กำหนดแนวทางด้านสิ่งแวดล้อมไว้อย่างกว้างๆ โดยไม่ได้เจาะจงลงไปว่า เป็นนโยบายที่มุ่งสู่การพัฒนาและการแก้ไขปัญหาพื้นที่สีเขียว เพราะนโยบายด้านสิ่งแวดล้อมจะถูกกำหนดขึ้นมาเพื่อใช้แก้ไขปัญหาในองค์รวมที่มีความเกี่ยวข้องกัน รัฐบาลจะเป็นผู้รวบรวมปัญหาพื้นฐานด้านสิ่งแวดล้อมที่เกิดจากสำรวจ วิเคราะห์ การทบทวนปัจจัยสำคัญ และตัดสินใจประกาศเป็นนโยบาย

2. นโยบายสิ่งแวดล้อมกรุงเทพมหานครเกี่ยวกับพื้นที่สีเขียวถูกกำหนดขึ้นมาภายใต้กรอบหรือแนวทางของนโยบายด้านสิ่งแวดล้อมของรัฐบาล ซึ่งมีความเจาะจงลงสู่การแก้ไขปัญหาด้านสิ่งแวดล้อมมากกว่านโยบายด้านสิ่งแวดล้อมของรัฐบาล

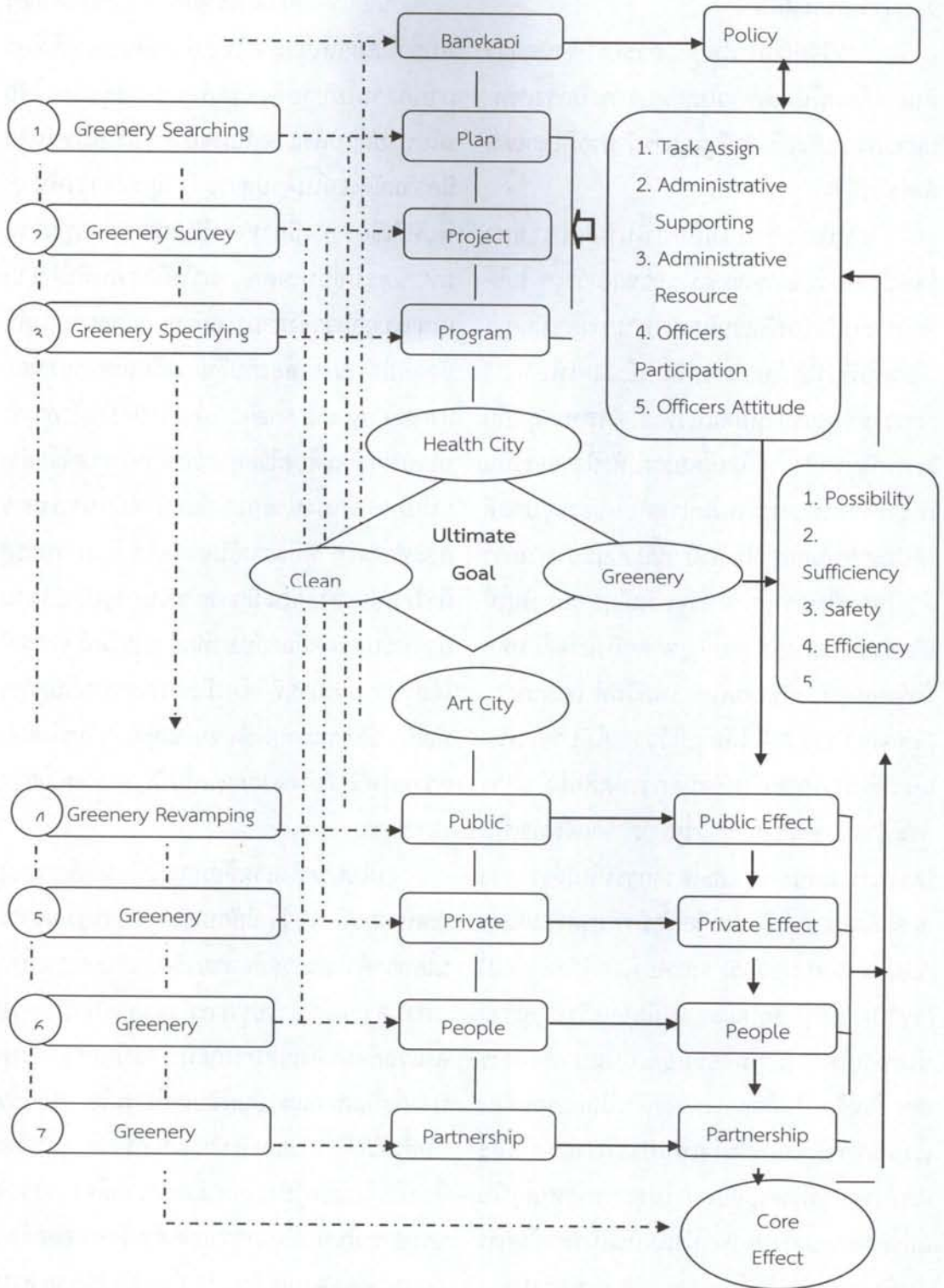
3. กฎหมายสิ่งแวดล้อมของกรุงเทพมหานครกรณีพื้นที่สีเขียวมีขอบเขตกว้างขวาง ครอบคลุมและเกี่ยวข้องกับกฎหมายด้านอื่นๆ โดยที่ยังไม่ได้มีการระบุลงไปว่าเป็นกฎหมายที่เกี่ยวกับพื้นที่สีเขียวโดยตรง ฉะนั้น กฎหมายเกี่ยวกับสิ่งแวดล้อมกรณีพื้นที่สีเขียวของกรุงเทพมหานครจึงมีลักษณะอ่อนๆ ไม่ได้มีลักษณะที่มุ่งเฉพาะเจาะจง

4. แนวทางการดำเนินการของเขตบางกะปิกรณีพื้นที่สีเขียว จะต้องดำเนินการให้สอดคล้องกันกับกรุงเทพมหานครทุกประการ โดยสาระสำคัญของแนวทางการดำเนินการ ได้แก่ การใช้มาตรการด้านเศรษฐศาสตร์ มาตรการจัดตั้งกองทุนพัฒนาพื้นที่สีเขียว มาตรการแรงจูงใจให้เอกชนเสียภาษี

ในที่ดินรกร้างว่างเปล่า มาตรการปลูกจิตสำนึกของประชาชนให้หันมาพัฒนาพื้นที่สีเขียว

5. ยุทธศาสตร์และเป้าหมายของนโยบายพื้นที่สีเขียว การวิเคราะห์จุดอ่อน จุดแข็ง วิฤติ และโอกาสภายในพื้นที่ และคำนึงถึงปัจจัยที่เอื้อให้เกิดเป็นแนวทางในการพัฒนาที่สำคัญๆ ที่สามารถแก้ไขปัญหาด้านสิ่งแวดล้อม กรณีพื้นที่สีเขียวภายในเขตบางกะปิให้มีประสิทธิภาพยิ่งขึ้น โดยถือเอาความต้องการและความจำเป็นขั้นพื้นที่ด้านสิ่งแวดล้อมกรณีพื้นที่สีเขียวของประชาชนเป็นตัวตั้ง แล้วมีแผนปฏิบัติการที่ได้วิเคราะห์ดีแล้ว เป็นกลยุทธ์การบริหารงาน

ได้สร้างตัวแบบความคิดรวบยอดด้านบน มีประเด็นหลายประการที่จะอธิบายให้เกิดความกระจ่าง ซึ่งจะนำไปสู่ความเข้าใจตรงกันในเชิงของสาระสำคัญที่ได้จากการคิด การวิเคราะห์ และการสังเคราะห์จากเอกสาร พร้อมทั้งข้อมูลเชิงลึกตั้งจะอธิบายตามประเด็นดังภาพที่ 2



ภาพที่ 2 Synthesis Model [Macro Concept]

ที่มา: จารุงค์ เรืองสุวรรณ (2555)

9. การวิเคราะห์ผล

การวิจัยเรื่องนโยบายการบริหารจัดการสิ่งแวดล้อมพื้นที่สีเขียวในเขตบางกะปิกรุงเทพมหานคร มีประเด็นสำคัญในการนำมาอภิปรายผลดังต่อไปนี้

นโยบายสิ่งแวดล้อมพื้นที่สีเขียวของรัฐบาล พบว่ามีลักษณะของแนวทางกว้างๆ ไม่ได้มีการระบุไว้อย่างชัดเจนถึงแนวทางการดำเนินการเกี่ยวกับพื้นที่สีเขียวโดยตรง เป็นแต่เพียงการกล่าว หรือการกำหนดแนวทางให้ครอบคลุมกับสภาพปัญหาสิ่งแวดล้อมโดยรวม ทั้งนี้อาจจะเป็นเพราะว่านโยบายด้านสิ่งแวดล้อมของรัฐบาลที่ได้ประกาศ/แถลงไว้ในรัฐสุภานั้น เป็นแนวทางการดำเนินการในภาพกว้างที่รัฐบาลมีความมุ่งมั่นให้เกิดความครอบคลุมกับปัญหาทุกสิ่งแวดล้อมทุกด้านสอดคล้องกับเคนเนต เพอวิทท์ (Kenneth Prewitt) (1973) ได้สรุปไว้ว่า นโยบาย หรือแนวทางการกระทำหรือมติการตัดสินใจในการกระทำอย่างกว้างๆ ของรัฐบาล โดยจัดทำเป็นโครงการ แผนงาน และโครงการที่ไม่ได้เจาะจงสอดคล้องกับแนวคิดของ วิลเลียม กรีนวูด (William Greenwood) (1965) และคอร์ดเวล (Caldwell) (1970) ได้สรุปลักษณะของนโยบายรัฐบาลไว้ว่า นโยบายใดๆ ก็ตาม จะออกเป็นแนวทางการกระทำหรือเป็นกิจกรรมที่จะดำเนินการจะต้องเริ่มต้นจากการตัดสินใจเป็นประการแรก และเป็นประการสำคัญที่จะนำไปสู่การกำหนดเป็นแนวทางแบบกว้างๆ เพื่อนำไปเป็นแนวทางในการดำเนินการอย่างถูกต้องและบรรลุวัตถุประสงค์

นโยบายด้านสิ่งแวดล้อมของกรุงเทพมหานคร พบว่ามีสภาพเจาะจงไปสู่ประเด็นพื้นที่สีเขียวมากกว่านโยบายสิ่งแวดล้อมของรัฐบาล โดยนโยบายด้านสิ่งแวดล้อมของกรุงเทพมหานคร มีความชัดเจนในด้านสาระสำคัญของการพัฒนาพื้นที่สีเขียว ทั้งนี้อาจจะเป็นเพราะว่ากรุงเทพมหานครมีขอบเขตความรับผิดชอบที่มีความเฉพาะมากกว่าจึงสามารถกำหนดวัตถุประสงค์ที่ชัดเจนได้ สอดคล้องกับลินเบอร์รี่และชาร์แคนสกี (Lineburry and Sharkansky) (1971) ได้กล่าวว่า นโยบายที่ดีจะต้องมีวัตถุประสงค์ที่กำหนดไว้อย่างแน่นอน อีกทั้งประกอบด้วยลำดับขั้นของการกระทำต่างๆ ที่มีแผนอันจะก่อให้เกิดการบรรลุถึงวัตถุประสงค์และมีการดำเนินการปฏิบัติตามลำดับขั้นสอดคล้องกับอาทิตย์ อุไรรัตน์ (2548) ได้สรุปว่านโยบายที่ดีต้องมีสภาพเจาะจงไปสู่การพัฒนา มีเป้าหมายที่ชัดเจน และมีลำดับขั้นตอนความสำคัญที่เกิดจากการเห็นปัญหาร่วมกันของประชาชน

นโยบายสิ่งแวดล้อมกรณีพื้นที่สีเขียวของเขตบางกะปิ พบว่า มีลักษณะของการบูรณาการนโยบายด้านสิ่งแวดล้อมของรัฐบาลและกรุงเทพมหานคร แล้วนำไปสู่การกำหนดเป็นนโยบายสิ่งแวดล้อมของเขตบางกะปิ โดยมีผู้บริหารเขตบางกะปิและคณะเป็นผู้ขับเคลื่อนนโยบายเกี่ยวกับพื้นที่สีเขียวทั้งของรัฐบาลและกรุงเทพมหานคร ซึ่งเป็นผู้ใกล้ชิดรู้ถึงปัญหาและความต้องการของประชาชนในพื้นที่มากกว่าภาคส่วนใดๆ สอดคล้องกับแนวคิดของบุญทัน ดอกไธสง (2553) สรุปไว้ว่านโยบายของหน่วยงานที่ทำหน้าที่ในการนำ

นโยบายของรัฐบาลไปสู่การปฏิบัตินั้นจะต้องกำหนดขึ้นมาภายใต้เงื่อนไขของความต้องการของคนในพื้นที่ และต้องมีความชัดเจนว่าจะพัฒนาที่ไหน จะพัฒนาอย่างไร และได้ผลของการพัฒนาอย่างไร สอดคล้องกับแนวคิดของดอร์ (Dror) (1986) สรุปไว้ว่า การกำหนดนโยบายของรัฐบาลนอกจากจะต้องคำนึงถึงเงื่อนไขด้านแบบแผนที่ได้มีการกำหนดการไว้ล่วงหน้าแล้ว ยังจะต้องมีเป้าหมายและคุณค่าในสาระที่ชัดเจน ซึ่งคุณค่าของนโยบายเกิดจากการสำรวจดูความต้องการของประชาชนในพื้นที่

การนำนโยบายพื้นที่สีเขียวของเขตบางกะปิไปปฏิบัติ พบว่าจะต้องอาศัยกลไกของรัฐเป็นตัวขับเคลื่อนหลัก พร้อมทั้งอาศัยองค์ประกอบที่สำคัญของการนำนโยบายไปปฏิบัติ เช่น การมอบหมายงาน การสนับสนุนจากผู้บริหาร ทรัพยากรการบริหาร ทัศนคติการทำงาน เป็นต้น ทั้งนี้อาจจะเป็นเพราะว่าระบบราชการเป็นเครื่องมือสำคัญของการบริหารงานภาครัฐ ซึ่งมุ่งประโยชน์สาธารณะเป็นการสำคัญ อีกทั้งยังต้องการความเนื่องในการบริหารงาน แต่ทั้งนี้ต้องอาศัยเทคนิคการบริหารเข้ามาเกี่ยวข้องเพื่ออำนวยความสะดวกให้โครงการ แผนงาน และกิจกรรมบรรลุเป้าหมายสอดคล้องกับแนวคิดของจี เซบเบอร์ และเดนนิส เอ โรลดิเนลลี (G. Shabbir Cheema and Dennis A. Rondinelli) (1983) ได้กล่าวไว้ว่าการนำนโยบายไปสู่การปฏิบัติแท้จริงแล้วจัดอยู่ในรูปแผนงาน โครงการ และมีบุคลากรภายในหน่วยงานของรัฐเป็นผู้ผลักดันขับเคลื่อนให้เป็นไปตามกฎ กติกา สอดคล้องกับ

แนวคิดของเออเนสท์ อาร์ อเล็กซานเดอร์ (Ernest R. Alexander) (1985) กล่าวว่า การนำชุดของแผนงานกิจกรรมของไปดำเนินการในพื้นที่เพื่อให้กลุ่มเป้าหมายได้รับผลประโยชน์จากนโยบายของรัฐตามที่กำหนดไว้

ผลกระทบของการนำนโยบายพื้นที่สีเขียวไปปฏิบัติ พบว่ามีผลกระทบต่อหลายฝ่าย อาทิ ฝ่ายกำหนดนโยบาย ได้แก่ รัฐบาล ฝ่ายนำนโยบายปฏิบัติหรือฝ่ายขับเคลื่อนนโยบาย ได้แก่ หน่วยงานราชการ หน่วยงานภาคเอกชนที่มีส่วนเกี่ยวข้องกับการพัฒนาพื้นที่สีเขียว ฝ่ายผู้รับผลของนโยบาย ได้แก่ ประชาชนที่อาศัยอยู่ในพื้นที่โดยตรง ทั้งสามฝ่ายล้วนได้รับผลกระทบทั้งในเชิงบวกและเชิงลบด้วยกันทั้งหมด หากผลการดำเนินงานสะท้อนออกมาเป็นที่ประจักษ์แก่สาธารณะ ทั้งนี้ อาจจะเป็นเพราะว่าในการกำหนดนโยบายพื้นที่สีเขียวฝ่ายรัฐ (รัฐบาล) จำต้องพิจารณาถึงองค์ประกอบโดยรวมของสภาพปัญหา แล้วนำไปสู่ขั้นตอนของการกำหนดเป็นนโยบาย ในขณะที่ฝ่ายนำนโยบายไปปฏิบัติมีหน้าที่รายงานข้อมูลอันเป็นประโยชน์ต่อรัฐบาล พร้อมทั้งขับเคลื่อนนโยบายให้เกิดประสิทธิภาพสูงสุด ซึ่งในที่สุดแล้วผลของการกำหนดนโยบายและผลของการขับเคลื่อนนโยบายจะสัมฤทธิ์ผลหรือไม่ ผู้ได้รับผลกระทบคือประชาชน สอดคล้องกับแนวคิดของฮาโรลด์ ดี ลาสเวลล์ (Daniel Lerner และ Harold D. Lasswell) (1956) ได้กล่าวว่า นโยบายจะดีหรือไม่ดีล้วนมีผลกระทบกับหลายฝ่าย ไม่ว่าจะเป็นผู้กำหนดนโยบาย ฝ่ายนำนโยบายไปปฏิบัติ และที่สำคัญก็คือ ประชาชนผู้รับกับสภาพปัญหาโดยตรง

ข้อเสนอแนะ

1) ข้อเสนอแนะเชิงนโยบาย ได้แก่ รัฐบาล ควรจะกำหนดนโยบายสิ่งแวดล้อมพื้นที่สีเขียว ให้ชัดเจนมากกว่าที่เป็นอยู่ และมีแนวทางการส่งเสริมที่เป็นรูปธรรม มีความเป็นไปได้ และมีมาตรการเอาจริงกับการพัฒนาพื้นที่สีเขียว หรือ อาจจะยกเรื่องพื้นที่สีเขียวขึ้นเป็นประเด็นวาระเร่งด่วนระดับชาติ ส่วนกรุงเทพมหานคร ควรจะกำหนดนโยบายสิ่งแวดล้อมให้สอดคล้องกับนโยบายสิ่งแวดล้อมของรัฐบาล และควรจะระบุสาระสำคัญของการพัฒนาพื้นที่สีเขียวให้เกิดความชัดเจน จะพัฒนาที่ไหน จะพัฒนาอย่างไร จะพัฒนาเมื่อใด และจะประเมินผลการพัฒนาได้อย่างไร ต้องให้มีความชัดเจนอยู่เสมอ ประการสุดท้าย กรุงเทพมหานครควรจะส่งเสริมให้เขตบางกะปิ สำรวจ วิเคราะห์ และนำเสนอสภาพปัญหาด้านพื้นที่สีเขียว และความต้องการพื้นที่สีเขียวของประชาชนภายในเขต และให้อิสระในการกำหนดนโยบาย วางยุทธศาสตร์ และแผนงานการพัฒนาพื้นที่สีเขียว แต่กรอบของนโยบายต้องเป็นไปในทิศทางกรอบนโยบายสิ่งแวดล้อมหลักของกรุงเทพมหานคร

2) ข้อเสนอแนะเชิงบริหาร ได้แก่ ผู้บริหารเขต ตั้งแต่ผู้อำนวยการเขต จนกระทั่งถึงหัวหน้าฝ่าย ควรจะเข้ามากำกับดูแลการบริหารจัดการภายในองค์กรมากกว่าที่เป็นอยู่ ไม่ว่าจะเป็นประเด็นเรื่องของการมอบหมายงาน ควรจะมอบหมายงานให้ตรงหรือสอดคล้องกับความ

สามารถของคน การสนับสนุนดูแล ควรจะดูแล และสนับสนุนทั้งในด้านคำแนะนำปรึกษา ด้านการปฏิบัติหน้าที่ ส่วนการจัดการทรัพยากรการปฏิบัติงาน ควรจะบริหารจัดการทรัพยากรภายในองค์กร เช่น งบประมาณ วัสดุอุปกรณ์ บุคลากร ระบบการจัดการ เป็นต้น ให้มีการบูรณาการกัน ในทางปฏิบัติ ส่วนเรื่องของการมีส่วนร่วม ควรจะเปิดโอกาสให้เจ้าหน้าที่ทุกฝ่ายได้เสนอความคิดเห็นที่เป็นประโยชน์ต่อการปรับปรุงแผนงาน และโครงการรวมถึงอุปสรรคปัญหาที่มีต่อการดำเนินงานพัฒนาพื้นที่สีเขียว

3) ข้อเสนอแนะเชิงวิชาการ ได้แก่ สำนักงานเขตบางกะปิควรจะมีการสำรวจพื้นที่ว่างเปล่าภายในเขตทั้งหมด ไม่ว่าจะเป็นพื้นที่ย่านที่อยู่อาศัย พื้นที่สถาบัน พื้นที่สาธารณูปการ และพื้นที่ศาสนสถาน แล้วนำผลการสำรวจไปสู่การทำวิจัยอย่างเป็นระบบ เพื่อให้ผลการวิจัยเกิดความน่าเชื่อถือและจักเป็นประโยชน์ด้านข้อมูลของการกำหนดเป็นนโยบายสำคัญของพัฒนาพื้นที่สีเขียวในเขตบางกะปิ ในขณะเดียวกัน การสำรวจความพึงพอใจที่ถูกต้องตามหลักวิชาการจักต้องบังเกิดขึ้นโดยเร็ว เพราะฉะนั้น สำนักงานควรจะทำการศึกษาหรือทำวิจัยเกี่ยวกับความพึงพอใจต่อการให้บริการของเจ้าหน้าที่เขตบางกะปิที่รับผิดชอบต่อการพัฒนาพื้นที่สีเขียว เพราะจะได้ทราบข้อมูลของการให้บริการจากเจ้าหน้าที่ของเขตเป็นอย่างไร ซึ่งจะนำผลดังกล่าวไปปรับปรุงพัฒนาให้ดียิ่งขึ้นกว่าเดิม

บรรณานุกรม

- กฤษ เพิ่มทันจิตต์. (2543). **ทฤษฎีและแนวความคิดเกี่ยวกับกระบวนการเกิดเป็นเมือง**. สมุทรปราการ: ศรีบุญอุตสาหกรรรม.
- เกษม จันทร์แก้ว. (2545). **การจัดการสิ่งแวดล้อมแบบผสมผสาน**. กรุงเทพฯ: มหาวิทยาลัยเกษตรศาสตร์.
- จีระ ประทีป. (2550). **เอกสารประกอบการสอนการพัฒนาเมืองและชนบท หน่วยที่ 4 การกำหนดนโยบายพัฒนาเมืองและชนบท**. มหาวิทยาลัยสุโขทัยธรรมาธิราช: นนทบุรี.
- บุญทัน ดอกไธสง. (2553). **บทสัมภาษณ์การบริหารและการพัฒนาเมืองยุคปัจจุบัน** วิทยาลัยนวัตกรรมการจัดการ มหาวิทยาลัยราชภัฏวไลยลงกรณ์ ปทุมธานี.
- นพพร โทณวินิก. (2550). **เอกสารประกอบการสอนการพัฒนาเมืองและชนบท หน่วยที่ 15 การบริหารการพัฒนาเมืองและชนบทด้านกายภาพ**. มหาวิทยาลัยสุโขทัยธรรมาธิราช: นนทบุรี.
- นราธิป ศรีราม. (2550). **เอกสารประกอบการสอนการพัฒนาเมืองและชนบท หน่วยที่ 6 การวางแผนพัฒนาเมืองและชนบท** มหาวิทยาลัยสุโขทัยธรรมาธิราช: นนทบุรี.
- ธีรวุฒิ เอกกุล. (2543). **ระเบียบวิธีวิจัยทางพฤติกรรมศาสตร์และสังคมศาสตร์**, อุบลราชธานี: สถาบันราชภัฏอุบลราชธานี.
- สร้อยสุข พงษ์พูล (2553) **นิยามคำศัพท์จากบทความ แนวทางการเพิ่มพื้นที่สีเขียวในกรุงเทพมหานคร (ระบบออนไลน์)** จาก <http://www.oknation.net/blog/designspeakout/2007/06/20/entry- สืบค้นเมื่อวันที่ 23 มกราคม 2554>.
- ยุวัฒน์ วุฒิเมธี. (2550). **เอกสารประกอบการสอนการพัฒนาเมืองและชนบท หน่วยที่ 15 ปัญหาการพัฒนาเมืองและชนบท** มหาวิทยาลัยสุโขทัยธรรมาธิราช: นนทบุรี.
- ยุทธพงษ์ กัยวรรณ. (2543). **พื้นฐานการวิจัย**. กรุงเทพฯ: สุวีริยาสาส์น.
- อาทิตย์ อุไรรัตน์. (2548) **เอกสารประกอบการสอนนโยบายสาธารณะและการวางแผน หน่วยที่ 3 การกำหนดนโยบายสาธารณะ** มหาวิทยาลัยสุโขทัยธรรมาธิราช: นนทบุรี.
- Daniel Lerner and Harold D. Lasswell. (1956). **The Policy Sciences**. Stanford University.
- Yehezkel Dror. (1986). **Policy Making under Adversity**. Transaction Publishers ISBN 9780878559282.
- Ernest R. Alexander. (1985). **Introducing Current Planning Theories, Concepts and Issues**. Department of Urban Planning, University of Wisconsin-Milwaukee.
- G. Shabbir Cheema and Dennis A. Rondinelli. (1983). **Decentralizing Governance: Emerging Concepts and Practices**. Washington, DC: Brookings Institution Press.

- Kenneth Prewitt. (1973). **The Ruling Elites: Elite Theory, Power, and American Democracy**. Joanna Cotler Books (November 22, 1973).
- Lineberry and Sharkansky. (1971). **Urban politics and public policy**. Harper & Row New York.
- William Greenwood and Caldwell. (1970). **Management and Organizational Behavior Theories: An Interdisciplinary Approach**. Ohio: South Western.